



# Bærekraft og samfunnsansvar

## Bærekraft og samfunnsansvar

- 181 En pådriver for bærekraftig utvikling
- 184 Interessentdialog og vesentlighetsanalyse
- 190 Våre forpliktelser
- 193 Strategiske mål
- 194 Vesentlige temaer
  - 195 Økonomiske resultater
  - 195 Bidrag til næringsutvikling
  - 198 Støttespiller for lokalsamfunnet
  - 202 Åpen og etisk forretningsførsel
  - 204 Ansvarlig utlånspraksis
  - 207 Likestilling og mangfold
  - 214 Kompetanse og omstilling
  - 216 Forebygge økonomisk kriminalitet og korrupsjon
  - 218 Krav til leverandører
  - 220 Klima og miljø
- 222 Klimarisiko (TCFD)
- 232 GRI-indeks og PRB-indeks
- 241 TCFD indeks
- 242 Energi & klimaregnskap 2021
- 248 Revisors erklæring

# En pådriver for bærekraftig utvikling

I tiden som kommer står både Norge og verdenssamfunnet overfor en betydelig omstilling for å nå klimamålene for 2030. Som regional sparebank har vi påvirkningskraft, både gjennom bankdrift og prosjektene vi engasjerer oss i. Det gir oss et ansvar og muligheter som vi tar på største alvor.

Sparebanken Møre ble etablert i 1985 gjennom en sammenslutning av en rekke lokale sparebanker. Den eldste i denne sammenslutningen var Herrøe og Røvde Sparebank, som ble etablert i 1843.

Helt siden de første bankene så dagens lys, har samfunnsrollen stått sterkt i de ulike lokalsamfunnene. Det gjør den også i dag.

Sparebankmodellen har i seg selv både styrke og kraft til å bidra til en bærekraftig samfunnsutvikling. Sparebanken Møre har i tillegg forpliktet seg til å være en pådriver i dette arbeidet gjennom bankens visjon om å være den fremste pådriveren for skaperglede på Nordvestlandet. Hver dag.

Visjonen innebærer at vi skal ta en ledende rolle i å utvikle regionen vår. Gjennom kunnskap, engasjement og et betydelig bidrag tilbake til samfunnet, skal vi skape verdier som kommer både personer, næringsliv og samfunnet til gode.

I 1987 definerte Brundtland-kommisjonen bærekraftig utvikling som en ressursbruk som imøtekommer dagens behov, uten å ødelegge mulighetene for kommende generasjoner til å få dekket sine behov.

Som en regional aktør på Nordvestlandet er vi opptatt av bærekraft, vekst og utvikling i omgivelsene som banken er en del av, og dette vil være vårt fokusområde. Vi skal også se bankens bærekraftsarbeid i et nasjonalt og globalt perspektiv.

## En integrert del av strategien

I løpet av 2021 har banken både intensivert og strukturert arbeidet med bærekraft ytterligere. For å rette innsatsen mot de områdene som er viktigst for både interessentene og bankens langsiktige verdiskaping ble det i 2020 gjennomført en vesentlighetsanalyse. Det er ikke gjort endringer i denne siden. Basert på vesentlighetsanalysen er det formulert konkrete mål som inngår i en overordnet strategi for bærekraft som er vedtatt av styret.

Bærekraft er videre løftet inn som et prioritert satsingsområde i bankens konsernstrategi for perioden 2022-2025. Den overordnede målsettingen er at Sparebanken Møre skal være en pådriver for bærekraftig utvikling. Målsettingen er konkretisert gjennom egne handlingsplaner og tiltak i alle bankens seksjoner/divisjoner.

I løpet av året har bærekraft i større grad blitt implementert i bankens styrende dokumenter, og det er gjennomført ytterligere kompetansehevende tiltak for hele organisasjonen. Det er også igangsatt flere interne prosesser for å implementere bærekraft i bankens drift. En nærmere beskrivelse av dette finnes under «Vesentlige temaer».

Sparebanken Møre vil fortsette arbeidet med full styrke i 2022 – både i og utenfor banken. Vi skal ta vår del av ansvaret for en felles framtid gjennom å være en pådriver for bærekraftig utvikling på Nordvestlandet.

## Rapporteringsstandard

Banken redegjør årlig for sitt arbeid med bærekraft og samfunnsansvar i forbindelse med årsrapporten, i henhold til regnskapslovens §3-3c. Denne stiller krav til rapportering knyttet til menneskerettigheter, arbeidstakerrettigheter og sosiale forhold, det ytre miljø og bekjempelse av korrupsjon i forretningsstrategier, daglig drift og i forholdet til interessenter.

For å sikre en systematisk og strukturert tilnærming, rapporterer banken i henhold til GRI-standard, Core option. Dette innebærer også rapportering av konsernets CO<sub>2</sub>-utslipp i henhold til Greenhouse Gas Protocol Initiative (GHG-protokollen). Banken vil i 2022 starte arbeidet med å tilpasse seg ny GRI-standard og vil i den forbindelse gjennomføre en ny vesentlighetsanalyse.

Som følge av tilslutning til UNEP FI Principles for Responsible Banking - PRB i 2019, vil banken rapportere på status innenfor de seks prinsippene som del av årsrapporten fra regnskapsåret 2021.

Vi har gjennom 2021 startet arbeidet med rapportering i henhold til Task Force on Climate-related Financial Disclosures (TCFD), og vår første rapport på området er del av denne bærekraftsrapporten.

Sparebanken Møre skal videre følge markedspraksis samt relevante anbefalinger. Den rapporterte informasjonen skal være presis, balansert, forståelig, sammenlignbar, rettidig og pålitelig. Bankens bærekraftsrapportering inngår i årsrapporten. Den vil også fungere som et selvstendig dokument som publiseres på bankens internettside.

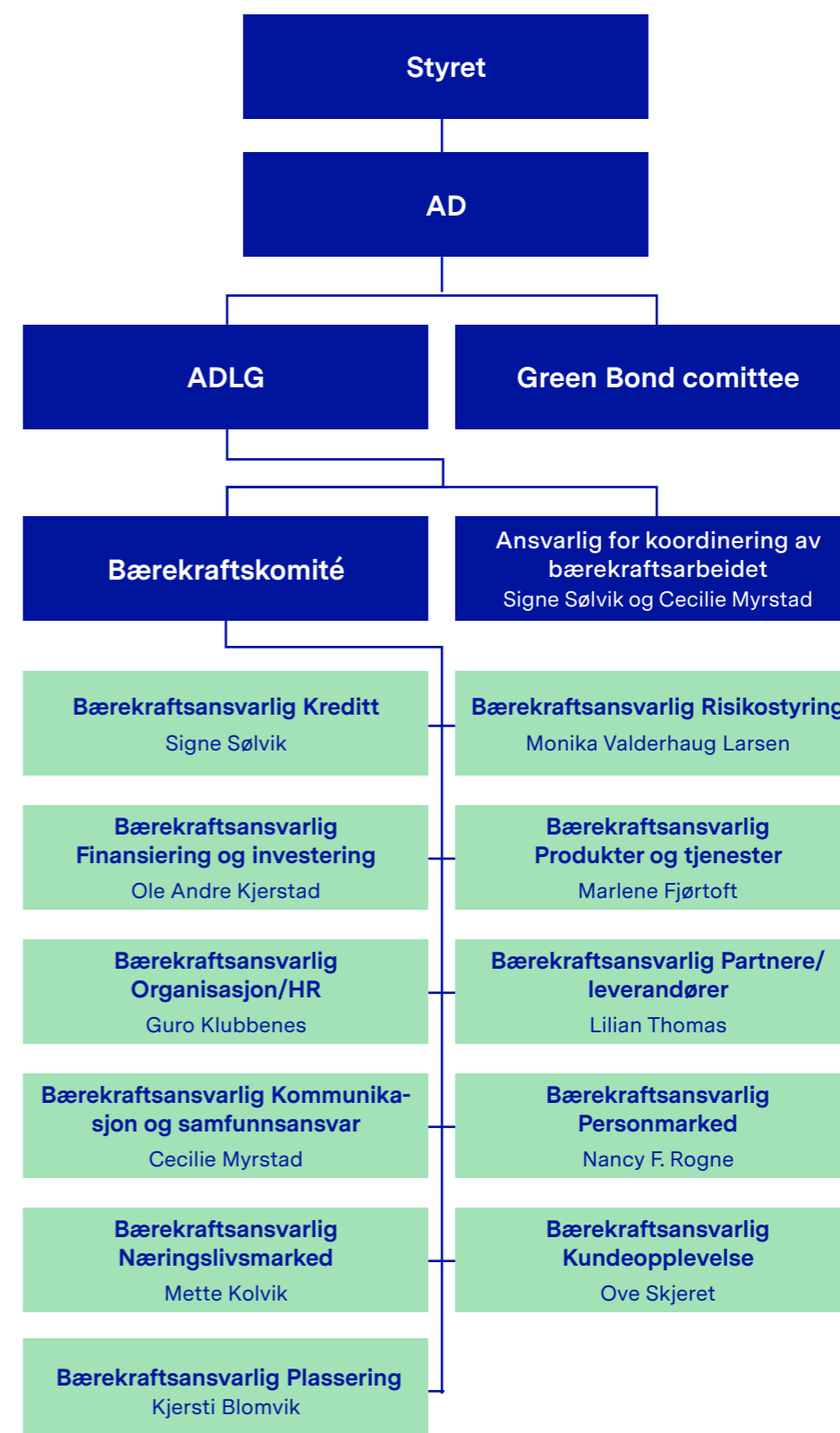
## Organisering av arbeidet

Styret har ansvar for å fastsette retningslinjer og strategi for bankens bærekraftsarbeid, mens administrerende direktør har ansvaret for implementering av strategien.

Banken etablerte i 2020 en egen bærekraftskomitee, som består av bærekraftansvarlige som representerer ulike fagområder i banken. Komiteen har ansvar for utarbeidelse og oppfølging av bankens bærekraftsstrategi, og rapporterer til konsernledelsen. Komiteen vil med sin tverrfaglige organisering bidra til å bringe bærekraft ut til alle ansatte. Det har vært gjort mindre endringer i komiteens medlemmer i løpet av året og det er også tilført et nytt område.

I tilknytning til etablering av grønt rammeverk for utstedelse av obligasjoner, er det også etablert en Green Bond Committee som skal sikre oppfølging og etterlevelse av grønt rammeverk.

## Ansvarsforhold



# Interessentdialog og vesentlighetsanalyse

Sparebanken Møre har valgt FNs bærekraftsmål nr. 17 Samarbeid for å nå målene, som et sentralt fokusområde i bærekraftsarbeidet.

Vi har en bred og sammensatt interessentgruppe, og opplever at alle gruppene i økende grad er opptatt av hvordan banken ivaretar samfunnsoppdraget sitt og hvordan vi sammen kan nå målene.

## Våre interessenter

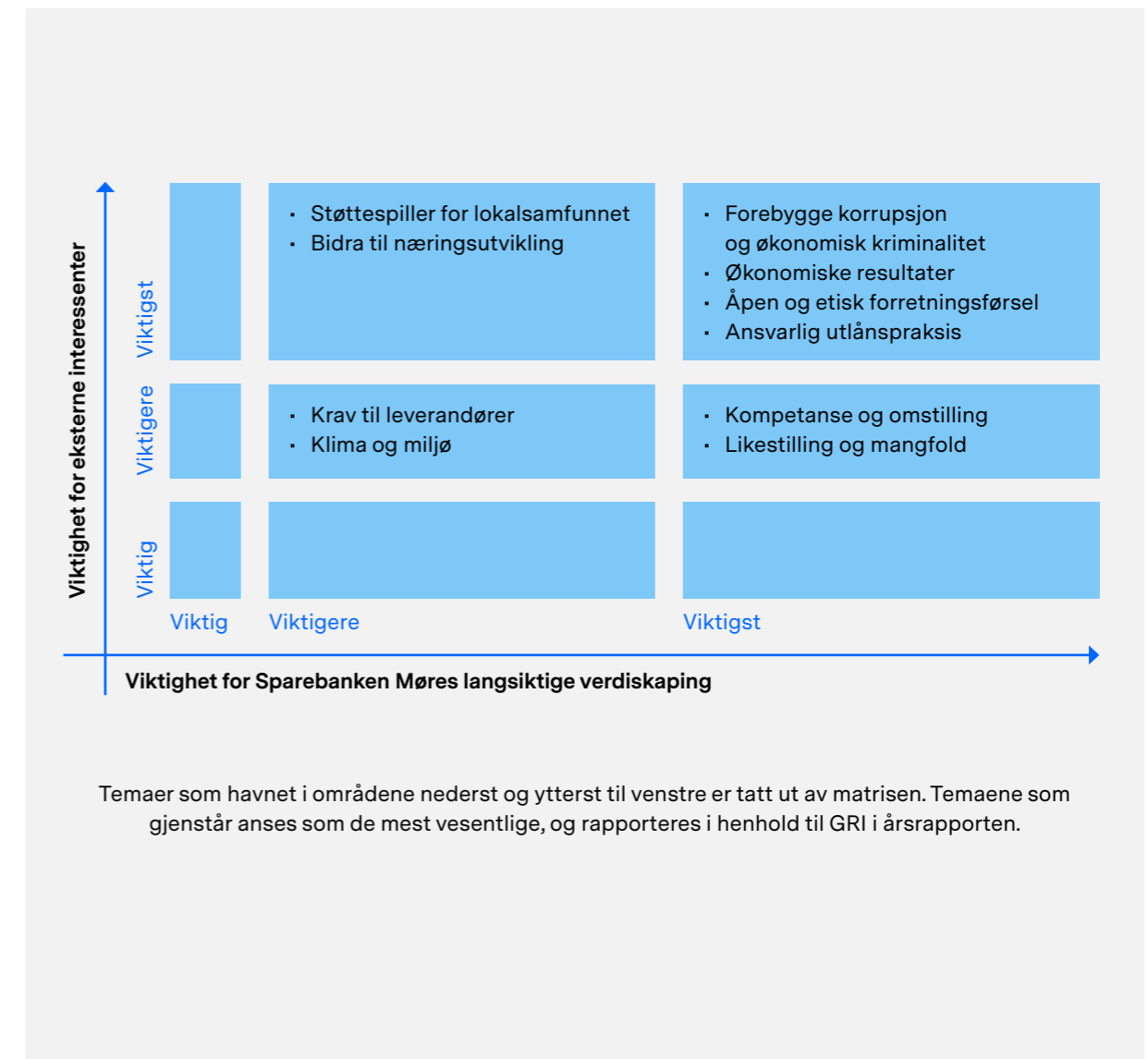
Vi har definert de viktigste interessentene våre til å være følgende:

Medarbeidere	Kunder	Kapitalmarkedet	Ratingbyråer og analytikere
Leverandører	Samarbeidspartnere	Konkurrenter	Myndigheter
Lag og organisasjoner	Forskning og akademia	Bransje- og interesse-organisasjoner	Media
Eiere	Lokalsamfunn	Långivere	

## Vesentlighetsanalyse

I 2020 ble det gjennomført en vesentlighetsanalyse for å avdekke hvilke bærekrafttemaer som er viktig for interessentene våre, og som samtidig er viktig for bankens evne til langsiktig verdiskaping.

Analysen viser hvor banken kan forsterke sin positive påvirkning, og hvor den kan redusere sin negative påvirkning innen bærekraft. Basert på en samlet vurdering ble følgende 10 temaer definert som de mest vesentlige for bærekraftsarbeidet i Sparebanken Møre:



## Interessentdialog i 2021

Dialog med omgivelsene prioriteres høyt i Sparebanken Møre, og gjennom 2021 har vi hatt kontakt med interessentene våre på ulike måter. Her følger en skjematisk oppsummering av hovedtrekkene i interessentdialogen:

Interessent	Dialog/møteplass	Viktigste temaer for interessent	Relevante tiltak
Kunder	<ul style="list-style-type: none"> <li>Kundemøter/kundekontakt</li> <li>Kontakt med Kundeservice</li> <li>Sosiale medier</li> <li>Arrangement</li> </ul>	<ul style="list-style-type: none"> <li>Nærhet, tempo og lokalkunnskap</li> <li>Brukervennlige produkter og tjenester</li> <li>Kompetanse og omstilling</li> <li>Bidrag til næringsutvikling</li> <li>Dialog knyttet til hvordan bærekraft påvirker den enkelte bransje og kunde</li> <li>Bankens samfunnsengasjement</li> </ul>	<ul style="list-style-type: none"> <li>Etablering/videreutvikling av digitale og selvbetjente løsninger</li> <li>Tett oppfølging og økonomisk rådgivning som følge av ny nedstenging grunnet Covid-19</li> <li>Gjennomføring av temamøter</li> <li>Deltakelse i vekstgarantiordning</li> <li>Gjennomføring av digital Næringsteft</li> <li>Tilrettelegging av informasjon for gründere på sbm.no</li> <li>Bærekraft er innlemmet i bankens bransjeanalyser</li> <li>ESG scoring i kreditt-arbeidet på næringsliv</li> </ul>
Medarbeidere	<ul style="list-style-type: none"> <li>Arbeidsmiljøundersøkelse</li> <li>Medarbeiderutvikling</li> <li>Lederutvikling</li> <li>Medarbeidersamtaler</li> <li>Møter med konserntillitsutvalg</li> </ul>	<ul style="list-style-type: none"> <li>Likestilling og mangfold</li> <li>Attraktiv arbeidsplass</li> <li>Kultur for læring og utvikling</li> <li>Arbeidsrett og arbeidsmiljø</li> <li>Bærekraft i SBM</li> </ul>	<ul style="list-style-type: none"> <li>Deltar i 6 ulike nasjonale autorisasjonsordninger for finansrådgivere (FinAut)</li> <li>Resultater fra arbeidsmiljøundersøkelse ble fulgt opp i alle avdelinger</li> <li>Kommunikasjon fra bærekraftskomite og ulike bærekraftsworkshops</li> <li>Kompetanseheving gjennom deltakelse i ulike workshops og bærekraftsfora</li> <li>Gjennomføring av en rekke kurs gjennom NanoLearning</li> <li>Tilrettelegging for kurs og videreutdanninger</li> </ul>

Interessent	Dialog/møteplass	Viktigste temaer for interessent	Relevante tiltak
Kapitalmarkedet, ratingbyråer og analytikere	<ul style="list-style-type: none"> <li>Løpende kontakt via telefon-/videomøter</li> <li>Børsmeldinger og kvartalsrapporter</li> <li>Generalforsamling</li> <li>Andre arrangement i intern eller ekstern regi</li> </ul>	<ul style="list-style-type: none"> <li>Økonomiske resultater</li> <li>Åpen og etisk forretningsførsel</li> <li>Konkurransedyktig avkastning for eierne</li> <li>Bærekraft i SBM</li> </ul>	<ul style="list-style-type: none"> <li>Fokus på tett oppfølging, transparens og likebehandling</li> <li>ESG-informasjon ytterligere utvidet og gjort tilgjengelig i bankens kanaler både på norsk og engelsk</li> <li>Dialog knyttet til ESG-risk rating</li> <li>Investormøter i tilknytning til utstedelse av obligasjon</li> <li>Gjennomføring av kvartalspresentasjoner</li> </ul>
Leverandører	<ul style="list-style-type: none"> <li>Løpende kontakt via telefon-/video-/fysiske møter</li> <li>Jevnlige oppfølgingsmøter</li> </ul>	<ul style="list-style-type: none"> <li>Åpen og etisk forretningsførsel</li> <li>Krav til leverandører</li> <li>Kompetanse og omstilling</li> <li>Bærekraft, prinsipper, materialvalg, transport, klima</li> </ul>	<ul style="list-style-type: none"> <li>Flere partnernemøter gjennom året, der bærekraft er et av flere temaer på agendaen</li> <li>Bærekraft inngår som vurderingskriterium når nye partnere vurderes</li> <li>Bærekraft er innarbeidet som eget punkt i rutiner for anskaffelse</li> </ul>
Samarbeidspartnere	<ul style="list-style-type: none"> <li>Løpende kontakt via telefon-/video-/fysiske møter</li> <li>Jevnlige oppfølgingsmøter</li> </ul>	<ul style="list-style-type: none"> <li>Støtte til forskning på bærekraftstemaer</li> <li>Bidrag til næringsutvikling</li> <li>Støtte til lokalsamfunnet</li> <li>Åpen og etisk forretningsførsel</li> <li>Kompetanse og omstilling på bærekraft</li> <li>EU green deal og taksonomien</li> <li>Bærekraftig finans</li> </ul>	<ul style="list-style-type: none"> <li>Støtte til flere forskningsprosjekter med Møreforskning og NTNU</li> <li>Samarbeid med Møre og Romsdal fylkeskommune for å kartlegge fylket i tråd med U4SSC om bærekraftig regionsutvikling</li> <li>Partner i FN futurelab, og delaktig i ulike bærekraftsprosjekter</li> <li>Samarbeid om seminar og konferanser der bærekraft er gjennomgående tema, blant annet North West, The Next Wave, FARM osv.</li> <li>Deltakelse og faglige bidrag i ulike nettverksgrupper og forum</li> <li>Tett samarbeid med partnere ved gjennomføring av Næringsteft</li> <li>Deltatt i ulike workshops med bærekraft som tema hos partnere</li> </ul>
Konkurrenter	<ul style="list-style-type: none"> <li>Telefon-/video-/fysiske møter</li> <li>E-post korrespondanse</li> </ul>	<ul style="list-style-type: none"> <li>Kompetanse og omstilling</li> <li>Bærekraftige forretningsmodeller</li> <li>Bærekraftsrapportering</li> </ul>	<ul style="list-style-type: none"> <li>Samarbeid om utviklingsarbeid</li> <li>Utveksling av erfaring og muligheter knyttet til ulike bærekraftsforpliktelser-/initiativ</li> <li>Utveksling av erfaring og kunnskap gjennom deltakelse i tverrfaglige referansegrupper, blant annet i regi av Finans Norge og Sparebankforeningen</li> </ul>

Interessent	Dialog/møteplass	Viktigste temaer for interessent	Relevante tiltak
Myndigheter	<ul style="list-style-type: none"> <li>Deltakelse i ulike råd og utvalg</li> <li>Telefon-/video-/fysiske møter</li> </ul>	<ul style="list-style-type: none"> <li>Risikovurderinger i et bærekraftsperspektiv</li> <li>Ansvarlig utlånspraksis</li> <li>Antihvitvaskarbeid</li> <li>Forhindre korrupsjon og økonomisk kriminalitet</li> <li>God virksomhetsstyring</li> <li>Stabile og sikre IT-løsninger</li> <li>Personvern og informasjonssikkerhet</li> <li>Implementering av EUs bærekraftsregelverk</li> </ul>	<ul style="list-style-type: none"> <li>Innarbeiding av ESG-faktorer i kredittarbeidet</li> <li>Innhenting av gyldig legitimasjon og løpende oppdatering av kunder</li> <li>Rapportering i henhold til krav og forventninger</li> <li>Implementering av ESG-faktorer i interne overordnede retningslinjer og rammeverk</li> </ul>
Lag og organisasjoner (støtte gjennom allmenntilgjengelige midler)	<ul style="list-style-type: none"> <li>Løpende kontakt via telefon-/video-/fysiske møter</li> <li>Deltakelse på arrangement</li> </ul>	<ul style="list-style-type: none"> <li>Støtte til lokalsamfunnet</li> <li>Kompetanse og omstilling</li> <li>Covid-19 konsekvenser</li> <li>Utenforskap og likestilling</li> <li>Mangfold</li> <li>Bærekraft i sponsoravtaler</li> </ul>	<ul style="list-style-type: none"> <li>Støtte til lag og organisasjoner, herunder også koronarelaterte støttetiltak</li> <li>Ekstra støtte til kor, korps og musikere</li> <li>Tildeling av talentstipend til 16 unge talent på Nordvestlandet</li> <li>Miljøtiltak knyttet til granulatfangere ved kunstgress</li> </ul>
Forskning og akademia	<ul style="list-style-type: none"> <li>Løpende kontakt via telefon-/video-/fysiske møter</li> <li>Deltakelse på arrangement</li> <li>Styreverv</li> <li>Studieprogramråd</li> <li>Gjesteforelesninger</li> </ul>	<ul style="list-style-type: none"> <li>Kompetanse og omstilling</li> <li>Støtte til forskning</li> <li>Bærekraftige forretningsmodeller</li> </ul>	<ul style="list-style-type: none"> <li>Studieprogramråd NTNU</li> <li>Gjesteforelesning ved universitet og høyskoler</li> <li>Betydelig økonomisk bidragsyter til forskningsaktiviteter</li> <li>Hovedsamarbeidspartner for Ungt Entreprenørskap i Møre og Romsdal</li> <li>Støtte til ungdoms- og studentbedrifter</li> <li>Aktiv bidragsyter til aktivitet i TEFT-lab</li> <li>Summerinternships TEFT-lab</li> <li>I samarbeid med NTNU og Forskningsrådet støtter Sparebanken Møre et doktorgradstipendiat i Industriell Økonomi</li> </ul>

Interessent	Dialog/møteplass	Viktigste temaer for interessent	Relevante tiltak
Bransje- og interesse-organisasjoner	<ul style="list-style-type: none"> <li>Løpende kontakt via telefon-/video-/fysiske møter</li> <li>Deltakelse på arrangement</li> <li>Deltakelse i nettverks-/referansegrupper</li> </ul>	<ul style="list-style-type: none"> <li>Åpen og etisk forretningsførsel</li> <li>Kompetanse og omstilling</li> <li>Bærekraftsrisiko</li> <li>Bærekraftig finans</li> </ul>	<ul style="list-style-type: none"> <li>Deltakelse i referansegruppe for bærekraft og klimagruppe i regi av Finans Norge</li> <li>Deltager i bærekraftsgruppen til Nordic Future Innovation</li> <li>Deltager i klimagruppe med FNs Framtidslab</li> </ul>
Media	<ul style="list-style-type: none"> <li>Løpende dialog gjennom digitale og fysiske møter</li> </ul>	<ul style="list-style-type: none"> <li>Åpen og etisk forretningsførsel</li> <li>Kompetanse og omstilling</li> <li>Bærekraft</li> <li>Sparing</li> <li>Økonomiske råd</li> </ul>	<ul style="list-style-type: none"> <li>Fokus på åpenhet, tilgjengelighet, presis informasjon og rask respons</li> <li>Tips om aktuelle saker</li> <li>Tilrettelegging av relevant informasjon</li> <li>intervju med nasjonale, regionale og lokale medier</li> </ul>

# Våre forpliktelser

Banken har sluttet seg til flere nasjonale og globale bærekrafts-initiativer, målsettinger og rammeverk, som alle legger føringer for bankens arbeid innen bærekraft.

## FNs bærekraftsmål

Sparebanken Møre støtter opp om alle FNs 17 bærekraftsmål. Basert på innsiktsarbeid, dialog med interessentene og funn fra tidligere gjennomført vesentlighetsanalyse (2020) har vi valgt fem bærekraftsmål (SDG-profil) som vi mener banken har særskilte muligheter til å påvirke. I tillegg har vi identifisert mål 3, 4, 5, 13 og 14 som delmål som vi også vil ha fokus på

gjennom vår rolle både som arbeidsgiver, samfunnsaktør, investor, långiver, tilrettelegger og leverandør av finansielle tjenester. Vi vil arbeide med å forsterke positiv påvirkning og redusere negativ påvirkning innenfor disse målene.

## Våre hovedmål



## Våre delmål



## Mål 8: Anstendig arbeid og økonomisk vekst

Som regional sparebank og det største finansielle miljøet mellom Bergen og Trondheim er Sparebanken Møre en viktig kilde for finansiell informasjon og finansielle tjenester for både mennesker og næringsliv på Nordvestlandet. Vi jobber målrettet med entreprenørskap og innovasjon for å styrke verdiskapingen og sysselsetting i området vårt, og bidrar inn mot aktiviteter som styrker dette.

## Mål 12: Ansvarlig forbruk og produksjon

For å kunne bidra til en bærekraftig regionsutvikling, må både det offentlige, næringslivet og enkeltmennesker endre sitt forbruk. Som samfunn forbruker vi i dag mer enn det som er miljømessig bærekraftig. Sparebanken Møre vil bidra til å snu dette ved å øke kunnskap og bevissthet, stille krav og gi råd til kunder og leverandører, bidra til forskning på området og selv gjøre grep i egen organisasjon.

## Mål 9: Innovasjon og infrastruktur

For at Nordvestlandet skal være en attraktiv region også fremover, er det viktig at vi jobber aktivt med å bygge solid infrastruktur, fremme inkluderende og bærekraftig industrialisering og bidra til innovasjon. Sparebanken Møre ønsker å være både en pådriver og støttespiller for slike aktiviteter.

## Mål 17: Samarbeid for å nå målene

For å lykkes med bærekraftsmålene trengs det sterke og gode partnerskap. Myndigheter, næringslivet og lokalsamfunn må samarbeide for å oppnå en bærekraftig utvikling. Sparebanken Møre kan som en stor regional aktør utgjøre en forskjell. Vi vil oppmuntre til samarbeid og bidra til å knytte kunnskap og relasjoner på tvers av fag og bransjer gjennom å skape og støtte ulike møteplasser.

## Mål 11: Bærekraftige byer og samfunn

Helt siden starten i 1843 har Sparebanken Møre bidratt til å gjøre byer og lokalsamfunn inkluderende, trygge, motstandsdyktige og bærekraftige. Dette er sentralt for både livskvalitet, innovasjonsevne, befolkningsutvikling og verdiskaping. Samfunnet vårt trenger sterke lokalmiljø for å utvikle seg, og Sparebanken Møre skal være en støttespiller for lokalsamfunnet også fremover.

## Finans Norge - «Veikart for grønn konkurransekraft i finansnæringen»

Finans Norge har utviklet et Veikart for grønn konkurransekraft i finansnæringen. Dette uttrykker følgende visjon:

«Finansnæringen i 2030 er lønnsom og bærekraftig. Vi finansierer, forvalter og forsikrer med kunnskap om klima. Slik skaper vi verdier og bidrar til grønn konkurransekraft».

Sparebanken Møre støtter opp om veikartet, og vil bidra i arbeidet for å nå både nasjonale og globale bærekraftsmål.

Finans Norge har også arbeids- og referansegrupper relatert til bærekraft og klimarisiko. Sparebanken Møre har vært delaktig i disse gjennom 2021.

## EUs handlingsplan for bærekraftig finans

EU har utarbeidet en handlingsplan for bærekraftig finans, der EUs taksonomi er et av 10 virkemidler. For å bidra til målet om «net zero» klimautslipp innen 2050, vil Sparebanken Møre tilpasse seg og følge opp forventninger og krav som følge av dette overfor våre interessenter. Vi vil også ta rollen som pådriver i vårt nedslagsfelt.

EUs handlingsplan for bærekraftig finans gjenspeiler at finanssektorens rolle i utviklingen av samfunnet vil endres for å støtte agendaen for global bærekraft. Sparebanken Møre kan og vil være en viktig aktør når det gjelder å støtte og legge til rette for en bærekraftig utvikling av samfunnet. Dette innebærer innarbeidelse av klima- og miljøhensyn så vel som sosiale hensyn, respekt for menneskerettigheter og økonomisk ansvar i forretningsaktiviteter.

## FNs prinsipper for ansvarlig bankvirksomhet (PRB)

FNs miljøprogram (UNEP) har et partnerskap med finanssektoren kalt United Nations Environment Programme – Finance Initiative (UNEP FI). Programmet består av 6 prinsipper, som har som mål å gjøre banknæringen i stand til å ta en lederrolle i å nå bærekraftsmålene og oppfylle Parisavtalen.

Sparebanken Møre sluttet seg til UNEP FIs «Principles for Responsible Banking» i oktober 2019. Dette

innebærer en forpliktelse til å implementere og gjennomføre tiltak som støtter opp om de seks prinsippene frem til utgangen av 2023. Banken publiserte sin første selvevalueringsrapport i april 2021, og rapporten ble gjennomgått av uavhengig tredjepart. Rapportering vil fra og med regnskapsåret 2021 gjennomføres i sammenheng med årlig bærekraftsrapportering i årsrapporten.

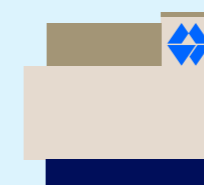
## UN Guidelines for Business and Human Rights/ OECDs retningslinjer for flernasjonale selskaper

Retningslinjene handler om hvilket ansvar næringslivsaktører forventes å påta seg for mennesker, samfunn og miljø som påvirkes av virksomheten. Regjeringen forventer at alle norske selskaper forholder seg til og etterlever FNs veiledende prinsipper for næringsliv og menneskerettigheter (UN Guiding Principles on

Business and Human Rights – UNGP) og OECDs retningslinjer for flernasjonale selskaper. Sparebanken Møre jobber for å etterleve retningslinjene, blant annet gjennom bankens Retningslinjer for Etikk og Samfunnsansvar.

# Strategiske mål

Basert på bankens målsetting om å være en pådriver for bærekraftig utvikling, FNs bærekraftsmål 8, 9, 11, 12 og 17 og avdekte vesentlige temaer, har Sparebanken Møre følgende strategiske mål for strategiperioden:



### Oss selv:

- Vi skal redusere egne klimautslipp (CO<sub>2</sub>) med minst 25 prosent for perioden 2019 til 2025.
- Vi skal bli klimakompensert i løpet av 2022, i tråd med FNs initiativ Climate Neutral Now.
- Vi skal fremme likestilling og mangfold. Sparebanken Møre har en langsiktig ambisjon om minst 40% av hvert kjønn på alle nivå i banken.
- Bærekraft er en integrert del av alle innovasjons- og utviklingsprosesser.
- Vi vektlegger åpenhet og transparens i vår kommunikasjon.



### Samfunnet:

- Bærekraft skal være et fast vurderingskriterium ved tildeling av samfunnsutbytte.
- Bærekraft inngår som eget punkt i alle sponsoravtaler.
- Vi tar initiativ til og støtter gode bærekraftsprosjekter på Nordvestlandet
- Vi bidrar aktivt til å redusere økonomisk kriminalitet, hvitvasking og korrupsjon.

### Kunder og leverandører:

- Vi tilbyr personmarked og næringslivskunder et utvalg av bærekraftige produkter og tjenester.
- Ansatte har kompetanse til å gi kundene råd om bærekraftige valg som bidrar til omstilling og mulige nye forretningsmuligheter.
- For næringslivskunder med kredittsporing over en gitt terskelgrense skal det minimum årlig gjennomføres ESG-vurdering. Utvikling måles årlig.
- Vi skal utstede grønne obligasjonslån.
- Våre leverandører skal periodisk levere ESG-leverandørreklæring.



De strategiske målene dekker områder innenfor både miljø (Environmental), samfunn (Social) og styringsmessige forhold (Governance). Årlig etableres nye delmål som skal bidra til at banken når de strategiske målene.



# Vesentlige temaer

Som følge av gjennomført vesentlighetsanalyse, våre valgte bærekraftsmål og langsiktige strategi er det definert 10 temaer som er særlig viktige for både banken og interessentene våre. I dette kapitlet presenteres temaene nærmere i henhold til GRI-standarden.

De mest vesentlige temaene er:

- ✓ Økonomiske resultater
- ✓ Bidrag til næringsutvikling
- ✓ Støttespiller for lokalsamfunnet
- ✓ Åpen og etisk forretningsførsel
- ✓ Ansvarlig utlånspraksis
- ✓ Likestilling og mangfold
- ✓ Kompetanse og omstilling
- ✓ Forebygge økonomisk kriminalitet og korrupsjon
- ✓ Krav til leverandører
- ✓ Klima og miljø

I beskrivelsene av de ulike temaene finnes informasjon om:

- Hvorfor temaet er viktig
- Gjennomførte tiltak i 2021
- Planlagte tiltak fremover
- Måling og evaluering
- Ansvarlig enhet
- Viktigste styrende dokumenter
- GRI-indikatorer

## Økonomiske resultater

Gode økonomiske prestasjoner er en forutsetning for bankens eksistens, og avgjørende for at vi skal kunne legge til rette for verdiskaping i området vårt. Temaet er derfor svært viktig både for banken og interessentene våre.

Vi har eiere som forventer en avkastning på investeringene sine, og vi har långivere som låner oss penger basert på bankens lønnsomhet og soliditet. Vi har videre kunder som ønsker konkurransedyktige betingelser, samtidig som våre ansatte er opptatt av en god og trygg arbeidsgiver. Gode økonomiske prestasjoner er også viktig for at vi skal kunne støtte samfunnet rundt oss gjennom bankens samfunnsengasjement.

De økonomiske målsettingene for strategiperioden 2022-2025 er en egenkapitalavkastning som overstiger 11 prosent, og en kostnadsandel i prosent av inntekter som er lavere enn 40 prosent. Målet er også et lavere tapsnivå enn gjennomsnittet blant norske banker.

Det finnes detaljert informasjon om temaet «Økonomiske resultater» i bankens årsrapport, se henvisninger i GRI-indeks.

## Bidrag til næringsutvikling

Utvikling av næringslivet på Nordvestlandet er viktig både for verdiskaping og sysselsetting, og det er viktig at dette skjer på en bærekraftig måte som ivaretar regionens fremtid.

En sentral oppgave for banken er å bidra til å skape nye bedrifter og arbeidsplasser, og derigjennom også lokalsamfunn. Banken er en betydelig bidragsyter til regional næringsutvikling og verdiskaping. Gjennom både samfunnsengasjement (gründerprogram, støtte til møteplasser og konseptet Næringsteft), og gjennom ordinær utlånsvirksomhet, deltakelse i vekstgarantiordningen og ulike kompetansehevede tiltak skal vi bidra til bærekraftsmål 8 om økonomisk vekst, mål 9 om innovasjon og infrastruktur og mål 11 om bærekraftige byer og lokalsamfunn.

Nordvestlandet har et konkurransedyktig næringsliv, og mange av bedriftene er ledende innen sine bransjer. Bankens næringslivsrådgivere er lokale, og har spesialisert seg innenfor enkeltbransjer. Dette har vi gjort for å forstå behov, og for å kunne være aktive samtalepartnere i bedriftens utvikling. Samtidig ønsker banken å skape møteplasser der bedrifter innenfor ulike bransjer og fagmiljøer møtes. Dette motiverer og er utviklende for innovasjon og samarbeid.

### Gjennomførte tiltak i 2021

Sparebanken Møre har ca. 6200 aktive næringslivskunder fordelt på 3 geografiske enheter og 5 forskjellige bransjer. I 2021 har våre 46 rådgivere på næringsliv invitert og hatt samtale med ca. 3000 kunder. I tillegg har vi egen kundeservice for næringsliv; Næringsbasen, som er i daglig dialog med kundene. Avdelingen ble betydelig oppbemannet i 2021 for å bidra med hjelp til bedrifter i startfasen og i driftsfasen innen blant annet betalingstjenester, forsikring, leasing og finansiering.

Tett dialog med kundene har vært ekstra viktig også gjennom 2021, for å være en støttespiller for kundene knyttet til konsekvensene av covid-19. Selv om vi i større grad har fått treffe og besøke kunder gjennom året, har mye av dialogen foregått digitalt og via telefon. Vi har orientert kundene våre kontinuerlig om tiltak og endringer i offentlige støtteordninger som følge av pandemien, og det har vært viktig for oss å være gode sparringspartnere for bedriftene i en uoversiktlig

situasjon. Vi har fulgt opp kundene våre gjennom en-til-en samtaler, og samtidig bistått med informasjon gjennom nyhetsbrev, artikler og via sbm.no.

Bærekraft skal være et sentralt tema i kundemøter. Våre rådgivere stiller spørsmål til kundene i forbindelse med utarbeidelsen av ESG-analyse. For å bli en pådriver og en aktiv diskusjonspartner trenger vi enda mer kjennskap til de spesifikke bærekraftutfordringene og mulighetene i hver enkelt bransje. Verktøy og kompetanseutvikling på dette området forsterkes i 2022.

#### Program for gründere

Næringsteft er en kompetansereise og konkurranse i regi av Sparebanken Møre for gründere i tidlig fase på Nordvestlandet. Totalt 549 gründerteam/bedrifter har vært deltagere i programmet siden oppstarten i 2017. Dette har skapt nye arbeidsplasser gjennom etablering av flere selskaper på Nordvestlandet. I 2021 startet gjennomføringen av den femte runden av Næringsteft, hvor 65 ulike gründerteam er med. Gjennom å gi disse entreprenørene tilgang til mentorer fra akademia, offentlig virkemiddelapparat, etablert næringsliv og investormiljø, gis de muligheter til å utvikle seg med større kraft og fart enn de kanskje hadde hatt mulighet til på egenhånd.

Programmet treffer på bærekraftsmål 8 om økonomisk vekst, og bærekraftsmål 9 om innovasjon og infrastruktur. I tillegg legges det opp til å bygge nettverk og samarbeid på tvers av bedriftene i tråd med bærekraftsmål 17 om samarbeid. Gjennomgående skal bærekraft være en integrert del av forretningsideen til bedriftene som er med i Næringsteft.

#### Møteplasser

Næringsrelaterte møteplasser, er viktig for å inspirere til innovasjon, samarbeid og bærekraftig omstilling. Møteplasser blir svært relevante når de spisses inn mot enkeltbransjer. Sparebanken Møre har gjennom 2021 bidratt til blant annet Midsundkonferansen – Fiskeri, The Next Wave - Marine næringer, IDC - Industriedesign konferanse, Byggebørsen - Eiendom, Bygg og Anlegg, Nordmørskonferansen, Damene Først, Kvinner Midt i og nettverket U37. I 2021 har flere av disse hatt et spesielt fokus på hvordan bransjene påvirkes av bærekraft, og hvordan omstilling kan skje fremover.

Til tross for flere gode møteplasser, har pandemien ført til lavere aktivitet på dette området i 2021 enn tidligere år. Det har i perioden vært vanskelig å samle mange mennesker til fysiske konferanser, og kompetansehevende program har blitt utsatt eller gjennomført digitalt. Et av programmene som vi hadde ambisjoner om å starte opp i 2021 var investor/gründerprogrammet

Angel Challenge, men dette ble ikke igangsatt som følge av pandemien og usikkerheten.

#### Samarbeid

I 2021 har vi samarbeidet med klyngeprogrammet NCE Blue Legasea om tre delprosjekter som bidrar til utviklingen av den marine/biomarine næringen, bærekraftig utvikling, økt verdiskaping og næringsrelaterte møteplasser.

Det ble gjennomført flere workshops i 2021 sammen med klyngen der tema var å utvikle en «verktøykasse for bærekraft» for den marine og biomarine industrien i Møre og Romsdal.

Prosjektet Medvind er et samarbeid mellom Brisk Kompetansesenter, AaFK og banken. Prosjektet har som mål å få ungdom som trenger hjelp ut i arbeid. Ungdom som står utenfor får en arbeidsplass i AaFK, med faglig oppfølging gjennom Brisk Kompetansesenter. I 2021 har 12 ungdommer vært med i programmet. Av de 12 har 5 personer nå fått seg arbeid og 2 har gått over i arbeidstreningstilbud.

Å skaffe tilstrekkelig og riktig kompetanse innen de maritime næringene er en utfordring. I 2021 har banken inngått et samarbeid med MAFOSS (Maritim Forening for Søre Sunnmøre). Hovedformålet med prosjektet er å sikre og utvikle viktig kompetanse innenfor de maritime næringene.

Økt og utvidet samarbeid med næringsforeningene i fylket har også resultert i bransjerelaterte aktiviteter. Sparebanken Møre engasjerer seg også i foreningenes styrer.

#### Innovasjon Norges Vekstgarantiordning

Innovasjon Norge har siden 2017 testet vekstgarantiordningen i samarbeid med utvalgte banker. Sparebanken Møre ble tatt opp i programmet i 2018, og fikk da en ramme på 50 mill. kroner som var øremerket kapital til vekstbedrifter i tidlig fase på Nordvestlandet. Sparebanken Møre fikk i 2020 økt bevilgningen med 125 mill. kroner for perioden 2020-2022. 30 bedrifter har fått innvilget lån i Sparebanken Møre gjennom vekstgarantiordningen siden 2018.

## Planlagte tiltak

Vi fortsetter med programmet Næringsteft, og femte runde avsluttes i mars 2022. Da annonseres de tre finalistene og vinneren av 1 million kroner. Frem til da er 65 gründerteam med på kompetansereisen. Ny runde av Næringsteft planlegges med oppstart høsten 2022.

I 2022 vil banken lansere en bærekraftsportal for bedrifter på bankens nettside sbm.no. Dette er et praktisk verktøy hvor bedrifter kan arbeide med bærekraft. I portalen, som er inndelt i bransjer, vil bedriften få inn-sikt i mål bransjene har satt seg, nyttige tiltak, henvisninger til informasjon om sertifiseringer etc. Bedriftene kan arbeide med bærekraft via en bærekraftsguide hvor de går gjennom stegene fra vesentlighetsanalyse, visjon og mål, handlingsplaner og måling, rapportering og kommunikasjon. Vi vil også arbeide med å videreutvikle portalen og oppdatere den i tråd med endringer som skjer på området.

I tråd med bærekraftsmål 17 er bidrag til møteplasser og konferanser viktig for utviklingen av regionen, og for kompetansedeling og nettverksbygging både innad og på tvers av bransjene. Støtte og samarbeid om disse konferansene er viktig og planlegges gjennomført i 2022.

Det planlegges flere ulike konferanser med fokus på bærekraft første halvår 2022. Konferansene vil arrangeres i samarbeid med partnere innenfor energi, finans, akademia og kommuner og ta utgangspunkt i hvordan bedrifter kan arbeide med bærekraft i praksis.

Samarbeidet med klyngeprogrammet NCE Blue Legasea videreføres i 2022, et klyngeprogram som er tilrettelagt for å drive en bærekraftig utvikling av marine produkter i Norge. Programmet jobber mot bærekraftsmål 2, 3, 9, 12, 14 og 17.

Det sterke og gode samarbeidet med næringsforeningene videreføres og utvides til å inkludere flere felles aktiviteter. Blant annet gjennomføres det et felles arrangement i Oslo som et samarbeid mellom alle tre næringsforeningene for å synliggjøre næringslivet på Nordvestlandet og bidra til å rekruttere nye medarbeidere. Sparebanken Møre er hovedpartner for dette arrangementet.

Vekstgarantiordningen viser seg å være et godt tilbud og treffer vekstbedriftene godt. Vi har ambisjoner om å videreføre denne ordningen i samarbeid med Innovasjon Norge for en ny periode.

## Måling og evaluering

Vi opplever god interesse og deltagelse på arrangementene våre. I tillegg gjør vi alltid evalueringer og tar med oss de tilbakemeldinger vi får fra deltagere og samarbeidspartnere i det videre arbeidet. Vårt mål med aktivitetene er at de skal bidra til næringsutvikling i regionen. Økt kunnskap om bærekraft, innovasjon og omstillingsevne har derfor vært viktige element i dette arbeidet.

Når det gjelder Næringsteft spesielt, evalueres og justeres innholdet etter hver sesong gjennom spørreundersøkelser og workshoper med deltakere, mentorer og andre bidragsytere. En kartlegging av semifinalistene fra de tre første årene viser at 31 av 35 bedrifter fremdeles er i drift våren 2021.

## Ansvarlig enhet

Divisjon Næringslivsmarked og seksjon Kommunikasjon og Konsernstøtte, avd. Kommunikasjon og Samfunnsansvar.

## Styrende dokumenter

- Møre 2025 (konsernstrategi)
- Retningslinjer for bruk av samfunnsutbytte
- Kredittrisikostrategi

## GRI indikatorer

103-1, 103-2, 103-3, SBM-N1, SBM-N2



## Støttespiller for lokalsamfunnet

Sparebanken Møre har engasjert seg sterkt i arbeidet med å bygge attraktive og bærekraftige lokalsamfunn gjennom en årrekke. I tillegg til bankens sponsoravtaler med et hundretalls klubber i regionen, yter Sparebanken Møre støtte til små og store prosjekter i regionen gjennom tildeling av samfunnsutbytte.

Det er bankens eierstruktur som gjør utdelingen av samfunnsutbytte mulig. Sparebanken Møre har to grupper av eiere; egenkapitalbevisiere og lokalsamfunnet, og bankens utbyttepolitikk legger til grunn at gruppene skal likebehandles. Ettersom lokalsamfunnene i Møre og Romsdal eier ca. 50 prosent av Sparebanken Møre, fases halvparten av bankens utdelte

overskudd tilbake til regionen gjennom samfunnsutbytte til allmennyttige formål. Som følge av dette er banken en betydelig bidragsyter til gode tiltak innen kultur, idrett, nærmiljø, infrastruktur, kompetanse og næringsutvikling på Nordvestlandet. Banken har valgt å dele samfunnsutbyttet inn i konseptene TEFT-midler, TEFT-stipend og Næringsteft.

## Gjennomførte tiltak i 2021

### Sponsorområdet

Sparebanken Møre er en stor sponsor på Nordvestlandet, og vi har avtaler med rundt 120 store og små samarbeidspartnere innen idrett og kultur i nedslagsfeltet vårt. Alle nye sponsoravtaler som er inngått har et eget avsnitt som omhandler bærekraft der vi vektlegger bærekraftig økonomistyring, tiltak for likestilling og mangfold og reduksjon av klima- og miljøutslipp i vår oppfølging. Vi opplever at det er forskjeller på kompetanse og engasjement knyttet til området, spesielt i en tid der flertallet har hatt utfordringer som følge av covid.

### TEFT-midler

Lag og organisasjoner i Møre og Romsdal kan søke om TEFT-midler til allmennyttige formål. Banken mottar årlig rundt 1200 søknader om støtte til gode formål i vår region. Banken er gjennom dette en viktig støttespiller for utviklingen av bærekraftige lokalsamfunn i tråd med bærekraftsmål 11. I tillegg omhandler mange av prosjektene tiltak relatert til god helse og livskvalitet, like muligheter, god utdanning, mindre ulikhet og utenforskap.

Søknadene favner bredt, og det søkes blant annet om støtte til nærmiljøtiltak som bygging og utbedring av turstier, bygging av gapahuker og andre trivselskappende tiltak knyttet til turmål i regionen. Idrettslagene søker om støtte til vedlikehold og nybygg av anlegg og utstyr, samt om støtte til gjennomføring av arrangement. Kulturorganisasjoner søker i stor grad om støtte til gjennomføring av arrangement og til innkjøp av instrument, kostymer og tilsvarende. Banken har tidligere støttet organisasjoner som driver med ulike former for hjelpearbeid innad i fylket, og banken har formalisert flere slike større samarbeid med mellom annet Kirkens Bymisjon, Røde Kors Hjelpekorps og Kirkens SOS. Dette gjorde vi for å hjelpe de som faller utenfor, samt støtte de som setter fokus på psykisk helse og utenforskap.

I 2020 ble det inngått flere større bærekraftsprosjekt som vil pågå også fremover, og som derfor også nevnes i rapporten for 2021.

## Eksempler på bærekraftsprosjekter som Sparebanken Møre er involvert i:

### Prosjektstøtte til humanitære organisasjoner som jobber i regionen

Frelsesarmeens Varmestue, Kirkens SOS, Landsforeningen for Pårørende innen Psykisk helse, Funksjonshemmede Barns Familieforening, Ålesund Kommunes satsing på tilrettelagt e-sport, Suppebilen, Sykehusklovnene, ulike hjelpegrupper, Lokallag av Røde Kors hjelpekorps og lignende organisasjoner.

### Reduksjon av svinn av gummigranulat fra kunstgressbaner

I 2021 kom det nye regelverk for kunstgressbaner som skal forhindre at gummigranulat forsvinner fra kunstgressbanene og havner i naturen. Sparebanken Møre støtter inntil 80 prosent av kostnadene til gjennomføring av nødvendige tiltak for kunstgressbaner eid av klubber som banken har samarbeidsavtale med. Dette prosjektet vil bli videreført i 2022. Banken gir også støtte til miljøvennlig sanering av gamle kunstgressbaner. Prosjektene gjennomføres i samarbeid med Sunnmøre Fotballkrets og Nordmøre og Romsdal Fotballkrets som står for kvalitetssikring og oppfølging av tiltakene.

### Bærekraftsmåling av kommuner med programmet U4SSC

Gjennom 2020 ble alle kommuner i Møre og Romsdal målt på en rekke bærekraftsindikatorer i tråd med FN-programmet for smart og bærekraftig regionsutvikling (United for Smart and Sustainable Cities - U4SSC). Dette er første fylket i Norge der alle kommunene får en slik kartlegging, som bidrar til et godt bilde av hvilke bærekraftsutfordringer- og muligheter som finnes i regionen. Den endelige rapporten for målingen av Møre og Romsdal fylke ble offentliggjort i mai 2021. Med innsikt og kunnskap er det lettere å prioritere tiltak som er riktige for å ta tak i de utfordringene som ble avdekket. Sparebanken Møre støttet tiltaket økonomisk slik at alle kommuner kunne delta.

### Jakta på bærekraftsmetoden

«Jakta på bærekraftsmetoden» er et prosjekt i forlengelse av samarbeidet med FNs framtidslab og KPI-målingene av kommunene i Møre og Romsdal. Sparebanken Møre har bidratt både økonomisk og med faglige ressurser til dette pilotprosjektet som ble gjennomført i Møre og Romsdal. Målet var å øke samhandlingen mellom det offentlige, academia og næringslivet for å få fart på bærekraftig utvikling. Prosjektet har hatt spesielt fokus på sirkulær økonomi, utjevning av forskjeller og behandling av avfall, og flere av prosjek-



Næringsteft kick off i Molde høsten 2021

tene er nå over i en ny fase for realisering. Metoden kan bli aktuell også for næringslivet i landet for øvrig, og gjøres tilgjengelig gjennom programmet til U4SSC.

#### Sparebanken Møre er partner for FN Futurelab Ålesund

Laben er etablert i Ålesund, og er den andre framtidslaben for utvikling av bærekraftige byer og lokalsamfunn i tråd med FN-programmet for smart og bærekraftig regionsutvikling (United for Smart and Sustainable Cities - U4SSC). Den første laben er etablert i Wien. FN Futurelab Ålesund har partnere fra en rekke ulike bransjer, og fra ulike deler av Norge. Målet er at laben skal fungere som et økosystem for grønn omstilling. Sparebanken Møre sitter i Framtidsrådet sammen med 9 andre partnere, og har engasjert seg i flere prosjekter i samarbeid med andre partnere i laben.

#### Et løft for kvinnefotballen i fylket

Gjennom dialog og samarbeid med Sunnmøre Fotballkrets, Nordmøre og Romsdal Fotballkrets, Molde FK og AaFK Fortuna, har Sparebanken Møre vært en viktig samtalepartner og premissgiver for kvinnefotballen i fylket. For perioden 2019-2021 bidro vi med 8 millioner kroner til denne satsingen, og det er gjennomført tiltak både i krets, breddeklubber og toppklubber. Tiltaket skal bidra til å utligne forskjeller, og treffer blant annet på bærekraftsmål 5 om likestilling og mål 10 om mindre ulikhet.

## Samarbeid med akademia og forskning

#### TEFT-lab

TEFT-lab er et forskningssamarbeid med NTNU i Ålesund, og et knutepunkt for forskning og utvikling innen tjenesteinnovasjon, entreprenørskap, finans og teknologi. Her utforsker vi mulighetene det teknologiske skiftet byr på, og deltar aktivt i utdanning, forskning, nyskaping og formidling i skjæringspunktet økonomi og teknologi. I TEFT-lab er det samlet 7 PHD kandidater, hvorav 1 næringstipendiat fra Sparebanken Møre. I tillegg er 15 forskere ved NTNU knyttet til forskningsmiljøet i TEFT-lab. Sommeren 2021 gjennomførte vi sommer internship i samarbeid med NTNU i Ålesund med fire ulike prosjekter, der et av prosjektene omhandlet å lage en bærekraftsportal for bedrifter. Totalt var det 10 studenter involvert i de ulike prosjektene.

#### Støtte til forskningsprosjekter ved NTNU

Sparebanken Møre har for perioden 2020-2021 støttet to forskningsprosjekter ved NTNU Ålesund relatert til klimaendringer i havet. Det første prosjektet benytter «big data» og maskinlæring til å modellere plast i havet i Møre og Romsdal, mens det andre prosjektet, «Mikrofisk», har et tredelt mål. Forskning på miljøgifter og mikroplast i fisk er det ene, mens åpning av universitetet mot barn og unge og formidling av kunnskap til disse gjennom aktiv deltagelse i et reelt forsknings-

prosjekt er det andre. I tillegg skal man utforske hvilke rådata barn og unge kan samle for analyser av miljøgifter og mikroplast i fisk.

#### Undervisning i personlig økonomi og entreprenørskap

Som hovedsamarbeidspartner for Ungt Entreprenørskap Møre og Romsdal bidrar vi til økt kompetanse innen personlig økonomi for elever både i grunnskolen og på videregående skole. Hvert skoleår får nærmere 3000 elever opplæring gjennom programmene Økonomi og Karrierevalg og Sjef i eget liv. Rundt 50 autoriserte finansielle rådgivere bidrar med undervisning i skolene. Som følge av covid-19 har det vært krevende å gjennomføre programmene gjennom 2021, og flere gjennomføringer har blitt avlyst eller utsatt mens andre har blitt gjennomført digitalt. Sparebanken Møre er også med som veileder og jury knyttet til entreprenørskapsprogrammene til Ungt Entreprenørskap.

#### Øke interessen for realfag

Gjennom støtte til etablering av Newtonrom og flere skaper-verksteder, samt First Lego League - verdens største teknologiturnering for barn, ønsker vi også å bidra til læreglede og kompetanse knyttet til realfag. Vi er i tillegg jevnlig ute i skolene med foredrag om både samfunnsøkonomi og makroøkonomi.

#### Næringsteft

Næringsteft er en kompetansereise og konkurranse for gründere, med mål om å bidra til et større mangfold av gründere og vekstbedrifter i regionen. I 2021 er 65 gründerteam med. Se ellers utdypende informasjon om Næringsteft i temaavsnittet «Bidrag til næringsutvikling».

#### TEFT-stipend

Unge talenter er gode forbilder, og gjennom TEFT-stipendet gir vi ungdommer muligheten til å satse videre på sitt talent innen kategoriene idrett, kultur og åpen klasse. Stipendene var i 2021 på 50 000 kroner, og 16 ungdommer fikk tildelt totalt 800.000 kroner. Vi opplever at stipendet har stor betydning for mottakernes utvikling, og vi har tett dialog med blant annet fotball-, friidretts- og skikretsene i fylket i juryarbeidet. Mottakerne selv uttrykker stor glede av å bli sett, og formidler at dette gir motivasjon til videre arbeid utover stipendet. Siden starten i 2007 har mer enn 381 lokale talenter mottatt TEFT-stipend. Eksempler på tidligere mottakere er Sigrid Raabe, Karsten Warholm og Sebastian Foss Solevåg for å nevne noen.

## Planlagte tiltak

Sparebanken Møre planlegger å videreføre en rekke av tiltakene som er nevnt over, og vurderer også fortløpende nye tiltak som er direkte relatert til prioriterte bærekraftsmål. Vi vektlegger også prosjekter der flere aktører jobber sammen for å nå målene.

Et konkret prosjekt for 2022 er å bidra til å øke kompetansen på bærekraftsområdet for lag/organisasjoner. Dette vil gjøres i samarbeid med krets og forbund.

Vi vil også se nærmere på prosjekter og tiltak knyttet til sosiale forhold i vår region, og samarbeide med profesjonelle aktører for langsiktige og varige resultater.

## Ansvarlig enhet

Seksjon Kommunikasjon og Konsernstøtte ved avdeling Kommunikasjon og Samfunnsansvar har ansvar for strategi, oppfølging og rapportering.

## Måling og evaluering

Bærekraft er tema i møter med bankens sponsorer, og det gjennomføres minst ett møte årlig.

For samfunnsutbytte gjennomføres det halvårlig rapportering til konsernledelse og styret. For samfunnsutbytte har vi fordelt alle tildelinger i tråd med nye kategorier fra Sparebankforeningen.

Alle prosjekter som tildeles midler er gjenstand for evaluering både underveis og i forkant av evt. forlengelse av støtte. For de større prosjektene er det tett dialog, og Sparebanken Møre er også selv delaktig i flere av prosjektene.

## Viktigste styrende dokumenter

- Møre 2025 (konsernstrategi)
- Retningslinjer for bruk av samfunnsutbytte
- Retningslinjer for etikk og samfunnsansvar
- Rutiner for sponsorarbeid

## GRI indikator

103-1,103-2,103-3,413-1, SBM-L1



## Åpen og etisk forretningsførsel

Sparebanken Møres virksomhet er avhengig av tillit fra både kunder, offentlige myndigheter og samfunnet for øvrig. Banken jobber derfor systematisk og målrettet for å sikre dette gjennom høy etisk standard, og åpenhet rundt intensjoner, standpunkt, aktiviteter og fremtidsutsikter.

Sparebanken Møre skal utvise profesjonalitet og dyktighet i alle ledd. Det gjelder både for konsernets forretningsdrift og for handlemåten til hver enkelt. Alle medarbeidere og tillitsvalgte skal opptre med aktsomhet, redelighet og saklighet, og avstå fra handlinger som kan svekke tilliten til konsernet. Ledere og tillitsvalgte har et særlig ansvar og skal fremstå som gode eksempler for andre.

### Gjennomførte tiltak i 2021

Sparebanken Møre har forpliktet seg til å følge «God skikk ved rådgivning og annen kundebehandling», en bransjenorm forvaltet av FinAut. Alle ansatte i kundeposisjon har gjennomgått dette og det er et obligatorisk kurs for nyansatte, og brukes også i opplærings- og kontrolløyemed. Bankens Retningslinjer for etikk og samfunnsansvar gir føringer for hvordan bankens medarbeidere skal opptre og håndtere forhold knyttet til etiske vurderinger, menneskerettigheter, arbeids-

takerrettigheter, likestilling, sosiale forhold, det ytre miljøet og bekjempelse av hvitvasking og korrupsjon. Retningslinjene ble oppdatert i første kvartal 2021, og er gjennomgått for alle ansatte gjennom egne obligatoriske e-læringskurs.

Retningslinjer for identifisering og håndtering av interessekonflikter har som formål å beskrive de organisatoriske og administrative prosedyrene for å identifisere, forhindre og håndtere interessekonflikter når finansielle tjenester tilbys eller andre aktiviteter utføres i Sparebanken Møre. Retningslinjene har vært gjennomgått av alle ansatte gjennom egne obligatoriske e-læringskurs.

Som børsnotert konsern, er det viktig for Sparebanken Møre å sikre at markedsaktører får korrekt, tydelig, relevant og samtidig informasjon. I 2021 er bærekraftsbiblioteket på bankens nettside sbm.no utvidet og oppdatert, på både norsk og engelsk. I mai fikk banken en ESG-rating 20.6 fra analyseselskapet Sustai-

alytics. Dette er i nedre del av kategorien «Medium Risk». Ratingen gir bankens fremmedkapitalinvestorer et bedre informasjonsgrunnlag for sine investeringsbeslutninger.

Sparebanken Møre er også vurdert av The Governance Group i deres analyse av bærekraftsrapporteringen til de 100 største selskapene på Oslo Børs. Sparebanken Møre fikk karakteren B for sin rapport i 2020, et betydelig løft fra karakteren D i 2019.

Sparebanken Møre er videre tilsluttet UNEP FI Principles for Responsible Banking (PRB), som bidrar til åpenhet gjennom jevnlig rapportering av status innen forhold knyttet til ESG. Banken publiserte sin første PRB selvevaluering i april 2021. Det ble på høsten gjennomført et møte med representant for UNEP FI der banken fikk god tilbakemelding og nyttige innspill til det videre arbeidet.

### Planlagte tiltak

I 2022 skal banken jobbe med videreutvikling av bankens rapportering av bærekraft og samfunnsansvar. Gjennom dialog med parter som Sustainalytics, UNEP FI, the Governance Group, Energiråd, BDO og KPMG har vi fått gode innspill på vårt arbeid som danner grunnlag for hvordan banken kan forbedre sin rapportering ytterligere.

En ytterligere oppdatering av bærekraft og ESG-forhold i relevante arbeidsdokumenter, retningslinjer og policydokumenter vil fortsette utover 2022 som ledd i dette arbeidet.

Det jobbes med å ferdigstille vår første påvirkningsanalyse og dette arbeidet vil ferdigstilt innen utgangen av mars 2022. Banken vil i første halvdel av 2022 gjennomføre en ny vesentlighetsanalyse og starte arbeidet med å tilpasse seg rapportering til ny GRI-standard. Banken vil også rapportere i henhold til kravene i Miljøfyrtårn ved neste årsrapport.

### Måling og evaluering

Det gjennomføres jevnlig kompetanseoppdateringer innen bankens ulike retningslinjer for alle ansatte i Sparebanken Møre.

For alle finansielle rådgivere innen personmarked, næringsliv og kundeservice som skal gjennom autorisasjonsordningen, er etikk også en del av den årlige og obligatoriske oppdateringen.

### Ansvarlig enhet

Kravet om åpen og etisk forretningsførsel gjelder for alle ansatte i Sparebanken Møre. Seksjon Organisasjonsutvikling har ansvar for dokumentet «Retningslinjer for etikk og samfunnsansvar i Sparebanken Møre».

### Viktigste styrende dokumenter

- Konsernstrategi Møre 2025
- Retningslinjer for etikk og samfunnsansvar
- Retningslinjer for identifisering og håndtering av interessekonflikter
- Retningslinjer for rapportering av finansiell og annen investorinformasjon
- Rutine for intern varsling
- Overordnet bærekraftsstrategi

### GRI indikatorer

103-1, 103-2, 103-3, 417-2, 417-3, 418-1

## Ansvarlig utlånspraksis

Å gi lån til personkunder og næringslivskunder er bankens kjernevirksomhet. Vår langsiktige lønnsomhet er avhengig av at våre kunder tar ansvarlige valg. Som långiver har vi påvirkningskraft til å bidra til bærekraftige initiativer og løsninger. ESG-vurderinger i dette arbeidet vil også være viktig fra et risikostyringsperspektiv.

Bankens kredittstrategi vektlegger at kundens kredittverdighet skal sees i et langsiktig perspektiv. Sparebanken Møre skal fremstå med høy etisk standard, og skal ikke bli forbundet med aktiviteter, kunder eller bransjer som har et tvilsomt renommé. Sparebanken Møre er åpen for alle typer kunder innenfor definerte markedsområder, og vil ikke diskriminere kunder basert på alder, kjønn, nasjonalitet, religion eller sivil status.

Flere bedrifter som banken har utlån til, driver virksomhet som vil ha påvirkning på miljøet. Gjennom kredittgivingen har banken indirekte påvirkningsmuligheter på det ytre miljøet. I henhold til bankens kredittpolicy skal det ikke ytes finansiering til kunder:

- med virksomhet innen tobakk, pornografi og kontroversielle våpen
- med vesentlig virksomhet rettet mot utvinning av energi fra fossilt brensel; kull, olje, naturgass, oljeskifer og tjæresand
- med vesentlig del av virksomheten og inntekten knyttet til kryptovaluta
- vi har grunn til å tro ikke følger bankens retningslinjer for etikk og samfunnsansvar eller som på andre måter driver virksomhet som strider med allmennhetens oppfatning av god etisk atferd
- har opptrådt uredelig overfor banken eller det er kjent at har opptrådt uredelig overfor andre aktører eller hvor det er kjent at selskapet eller eiere har vært involvert i kriminell virksomhet
- som driver i strid med offentlige lover, forskrifter og pålagte miljøkrav

## Gjennomførte tiltak i 2021

### Næringsliv

Sparebanken Møre har en utlånsportefølje som fordeles ca. 70 prosent til personkunder og 30 prosent til næringslivsmarkedet. Næringslivsporteføljen er bredt

differensiert innenfor næringene handel/tjenesteytende, industri, marin, eiendom og offshore/supply. Selv om næringslivsporteføljen kun utgjør 30 prosent av bankens totale utlånsportefølje, er det mot næringslivskundene banken vil ha størst påvirkningskraft mht. bærekraft/ESG.

Det er utarbeidet retningslinjer og krav til ESG-vurderinger i forbindelse med kredittgiving på næringsliv. Følgende konkrete tiltak er gjennomført i kredittprosessen:

- Det er utviklet et eget analyseverktøy som skal bidra til å kartlegge bankens kunder mht. ESG. Analyseverktøyet består av en rekke spørsmål innenfor de tre ESG-dimensjonene hvor kundene basert på analysen scores som lav, moderat eller høy risiko mht. ESG. Vurderingen skal gjennomføres i tett dialog med kundene. Selv om alle dimensjonene er inkludert, er likevel hovedvekten av vurderingene rettet mot klima- og miljø. Analyser og vurderinger skal dokumenteres og inngå i beslutningsgrunnlaget ved innvilgelse eller årlige engasjementsgjennomganger av kredittengasjement. Det betyr at kundene scores minimum årlig. Scoringene følges opp og rapporteres på porteføljnivå i bankens porteføljestyresystem. På kunder med høy ESG-risiko skal det etableres handlingsplan med konkrete tiltak mot kunden slik at risikoen reduseres på sikt.
- I tillegg til ovennevnte skal det i tilknytning til kredittsak gjennomføres en skriftlig analyse mht. klimarisiko (herunder fysisk og overgangsrisiko). Her skal det drøftes hvordan kunden/bransjen påvirkes av fysisk- og overgangsrisiko og hvordan dette igjen påvirker bankens kredittstrisiko. Videre skal det drøftes hvordan kunden påvirker miljøet, sett opp mot kundens drift og forretningsmodell. For eksempel forurensing av grunn, vann, luft samt bruk av ikke nedbrytbare materialer/emballasjer.

Vurdering av eiere/styret skal også vurderes ut ifra et bærekraftperspektiv, eksempelvis AHV, compliance, transparens, likestilling, mangfold, sirkulær økonomi, og etisk policy.

I forbindelse med nye retningslinjer og ESG-vurderinger i kredittprosessen er det gjennomført omfattende opplæringstiltak for næringslivsmiljøet i banken.

Det er også gjennomført TCFD-klimarisikorapportering. Det vises til egen rapportering på dette. Videre er bankens bransjestrategier ytterligere spisset mht. bærekraft og da spesielt klimarisiko.

### Personmarked

I 2021 har banken lansert grønne boliglån, grønne billån samt grønne fond. Videre er det gjennomført et betydelig kompetanseløft internt i 2021 innenfor bærekraftsområdet. Blant annet er bærekraftig finans et eget emne i autorisasjonsordningen. Alle rådgivere på personmarked er autoriserte eller i et autoriseringsløp. Alle må dermed gjennomføre en bærekraftmodul i sine kunnskapsprøver og i kunnskapsoppdateringene videre. Det er også gitt flere opplæringsmoduler i bærekraftrelaterte emner for alle ansatte. Flere av disse har vært obligatoriske moduler.

Grønne lån kan innvilges til følgende formål

- Boliger med energiklasse A og B
- Kjøp av null-utslippsbiler (ikke hybrid)

Samlet volum for denne porteføljen var ved utgangen av 2021 ca 280 millioner kroner, som utgjør 0,6 prosent av personmarkedsporteføljen. Dette anser vi naturlig siden tilbudet er nytt. Vi forventer en økt andel grønne lån de neste årene.

Personmarked har som fokus at bærekraftkompetansen skal komme kundene, samfunnet og banken til gode ved å utøve god kundefrådgivning og bærekraftig engasjement. Bankens jobber for at bærekraft skal være en naturlig del av kundesamtalen. Vi skal gi kundene gode råd som bidrar til at de kan ta gode og bærekraftige valg, om det gjelder oppgradering av bolig eller plassering av midler.

Personmarked skal oppfordre til lokal handel, benytte samfunnsutbytte på en smart og bærekraftig måte, samt drive opplæring og ansvarliggjøring av kunder, skoleelever og samfunnet rundt oss. Å sørge for at kundene har god oversikt og kontroll med eget forbruk er også en viktig oppgave for banken.

Banken tilbyr også flere produkter og tjenester med sosial profil for kundene.

- Studentlån (forbrukslån til studieformål med lavere pris)
- Førstehjemslån
- Møre Ung boliglån (rimeligere boliglån for kunder mellom 18-33 år)

Samlet tall for denne porteføljen var ved utgangen av 2021 tett under 11 milliarder kroner, ca. 23 prosent av totalt utlån for personmarked.

I tillegg har kundene på personmarked egen personlig rådgiver som årlig følger opp kunden med totalrådgivning. Våre rådgivere på personmarked er autorisert i hele bredden, dvs. innenfor investering og sparing, skadeforsikring, personforsikring og kreditt. For kunden betyr dette at en rådgiver kan bistå med et helhetsperspektiv.

I 2021 har vi utstedt vår første obligasjon på EUR 250 millioner grønt Covered Bond i tråd med det grønne obligasjonsrammeverket. Det grønne rammeverket innbefatter både Sparebanken Møre og det heleide datterselskapet Møre Boligkreditt AS. Midler under det grønne rammeverket anvendes til å finansiere og/eller refinansiere lån knyttet til energieffektive boliger og næringsbygg, fornybar energi, samt lån til miljøeffektive og sirkulær økonomisk tilpassede produkter og tjenester og prosesser innenfor havbruksnæringen. Swedbank har bidratt i utarbeidelsen av rammeverket, Multiconsult har levert sin tekniske rapport og rammeverket har en uavhengig vurdering av Sustainability.

Situasjonen med covid-19 og nedstengingen av Norge i mars 2020 førte til at mange bedrifter og personmarkedskunder sto i en usikker situasjon. Deler av 2021 har også vært utfordrende for enkelte bransjer, mens andre bransjer har klart seg godt gjennom pandemien. I 2021 har det ikke vært behov for strakstiltak tilsvarende som i 2020, men vi har bistått enkeltkunder ved behov.

Bankens bærekraftkomite har fortsatt sitt målrettede arbeid i 2021. Kredittmiljøet er representert ved kredittsjef, leder for næringsliv stab og personmarked stab.

## Planlagte tiltak

Vi vil fortsatt ha fokus på opplæring og kompetanseheving for alle ansatte som jobber med kreditt i banken.

## Næringsliv

- Resultat fra ESG-score skal analyseres ytterligere og flere og mer konkrete tiltak mot kundene skal etableres (verktøykasse).
- Det skal også settes mer konkrete rammer og mål for ESG-risiko i bankens kredittrisiko basert på bl.a. ESG-score.
- Bankens næringslivsportefølje skal ytterligere kartlegges mht. klimarisiko. Vi skal forstå mer og helst kvantifisere den klimarisikoen som ligger i porteføljen. Det jobbes med ulike tiltak for å forsøke å kvantifisere denne risikoen.
- Utvikle bærekraftsansvarlige innenfor de ulike bransjegruppene.
- Vi skal delta i prosjekt/brukergruppe ledet av Finans Norge som skal utarbeide en anbefaling for beregning av klimagassutslipp i utlåns- og investeringsporteføljer.
- Det skal etableres grønne næringslivsprodukt og tjenester.

## Personmarked

- Vi skal videreutvikle rådgivernes kompetanse slik at de kan gi god kunderådgivning og bærekraftig engasjement. Bærekraft som en naturlig del av kundesamtalen skal videreføres og forsterkes.
- Utvikle retningslinjer for bærekraft i kredittprosessen (kvalitativ vurdering)
- Sette konkrete målsettinger for utvikling av produkt-porteføljen
- Personmarked skal fortsatt oppfordre til lokal handel, benytte samfunnsutbytte samt drive på en smart og bærekraftig måte, drive opplæring og ansvarliggjøring av kunder, skoleelever og samfunnet rundt oss. Å sørge for at kundene har god oversikt og en viktig kontroll med eget forbruk vil også fortsatt være viktig oppgave for banken.

## Måling og evaluering

I Sparebanken Møre er det fordelt kundeansvarlige på 80 prosent av både person og næringslivskunder, og disse skal følges opp av kundeansvarlig med samtale minst en gang årlig. Øvrige kunder får hjelp og rådgivning ved behov gjennom bankens kontornett og kundeservice. I tillegg er det ekstra tett oppfølging av mer risikoutsatte engasjementer.

Vi har i 2021 også hatt tett oppfølging som følge av covid-19, for å bistå i den uavklarte situasjonen som har vært. Dette har gitt oss god kunnskap om situasjonen for både personmarked- og næringslivskundene våre. Oppfølging vil fortsette utover 2022.

Basert på ESG-score og det arbeidet som er gjort i forbindelse med kredittprosessen på næringsliv, vil vi i 2022 gå mer i dybden på resultatene og se ytterligere på hvilke tiltak som bør iverksettes på både kort og lang sikt.

De vesentligste styringsdokumentene for ansvarlig utlånspraksis er kredittrisikostategi og kreditthåndboken. Kredittrisikostategien revideres årlig. Målrammer i strategien og status for kredittrisiko følges bl.a. opp gjennom bankens månedlige risikorapporter. Kreditt-håndboken oppdateres/revideres løpende.

## Ansvarlig enhet

Seksjon Risikostyring og Compliance ved avdeling kreditt

## Viktigste styrende dokumenter

- Strategidokumentet Møre 2025
- Kredittrisikostategi
- Kreditthåndboken
- Risikorapporter

## GRI indikator

103-1, 103-2, 103-3, FS7, FS8

## Likestilling og mangfold

### Dette avsnittet om likestilling og mangfold og påfølgende avsnitt om kompetanse og omstilling utgjør i fellesskap bankens rapportering på aktivitets- og redegjørelsesplikten.

Med likestilling menes likeverd, like muligheter og like rettigheter. Mangfold på arbeidsplassen innebærer at vi gjenspeiler samfunnet vi er en del av.

Sparebanken Møre skal fremme likestilling og mangfold. I et internt perspektiv skal likestilling og mangfold være en integrert og naturlig del av vår personalpolitikk. Alle skal ha like muligheter og rettigheter, og dette skal gjenspeiles i våre rutiner for arbeidsmiljø, rekruttering, lønns- og arbeidsvilkår, tilrettelegging, utvikling og forfremmelser. Et diversifisert arbeidsmiljø bidrar til bedre beslutningsprosesser, økt innovasjon og bedre kundeopplevelser. I et eksternt perspektiv skal vi påvirke gjennom å stille krav til leverandører, kunder og samarbeidspartnere, i tråd med etablerte retningslinjer på området.

Banken har nulltoleranse for alle former for diskriminering, inkludert verbal, fysisk og seksuell trakassering, diskriminering på bakgrunn av kjønn, graviditet, foreldrepermisjon eller adopsjon, omsorgsoppgaver, etnisitet, alder, språk, religion, livssyn, kjønnsidentitet,

kjønnsuttrykk, seksuell orientering eller fysisk funksjonsevne.

Vi arbeider for å redusere forskjellene i andelen kvinnelige og mannlige ledere, og for å tette lønnsgapet mellom kjønn i tråd med bærekraftsmål 5 knyttet til likestilling mellom kjønnene. Gjennom en rekke tiltak og goder arbeider vi for å fremme fysisk og psykisk helse blant ansatte, i tråd med bærekraftsmål 3 om god helse og livskvalitet. Videre forsøker vi å inkludere flere grupper og hindre utenforskap via økt mangfoldsrekruttering, og tar et aktivt standpunkt for å bekjempe rasisme basert på kjønn, alder, funksjonsevne, seksuell identitet, religion og/eller etnisitet som treffer på bærekraftsmål 8 om anstendig arbeid og økonomisk vekst og mål 10 mindre ulikhet.

Av totalt 373 medarbeidere i banken ved utgangen av 2021 var det 215 kvinner (57,6 prosent) og 158 menn (42,4 prosent). De påfølgende tabellene viser nøkkelinformasjon for ansatte i Sparebanken Møre (ekskl. Møremegling).

Tabellen under viser kjønnsfordeling per stillingsnivå, oppgitt i prosent (GRI 405 -1):

Andel kjønn fordelt på stillingsnivå	Kvinner	Menn
Nivå 1	0,0 %	100,0 %
Nivå 2	33,3 %	66,7 %
Nivå 3	44,8 %	55,2 %
Nivå 4	48,9 %	51,1 %
Nivå 5	70,0 %	30,0 %
Nivå 6	50,0 %	50,0 %
Totalt	57,6 %	42,4 %
Andel i bankens styre	50,0 %	50,0 %

I 2021 er dette alderssammensetning fordelt på stillingsnivå, oppgitt i % (GRI 405 -1).

	Under 30	30-49	50 og over
Nivå 1	0,0 %	0,0 %	0,3 %
Nivå 2	0,0 %	0,8 %	1,7 %
Nivå 3	0,0 %	4,5 %	11,5 %
Nivå 4	0,3 %	11,5 %	14,5 %
Nivå 5	2,5 %	21,3 %	20,7 %
Nivå 6	3,1 %	5,6 %	1,7 %
Totalt	5,9 %	43,7 %	50,4 %

Tabellen under viser kvinners lønn i prosent av menns ved 100 prosent stilling fordelt på stillingsnivå (GRI 405 – 2). For deltidsansatte er lønn estimert opp til fulltidsekvivalent.

	Andel kvinner	Kvinnens lønn i % av menns (snitt ved 100% stilling)
Nivå 1 AD	0,0 %	NA
Nivå 2 ADLG	33,3 %	89,2%
Nivå 3	44,8 %	97,5%
Nivå 4	48,9 %	91,2%
Nivå 5	70,0 %	91,8%
Nivå 6	50,0 %	88,4%
Totalt	57,6 %	84,3%*

\*Kvinnens lønn i prosent av menns (snitt ved 100% stilling) var til sammenligning 82,4 prosent i 2020.

Gjennomsnittslønn	Andel kjønn	NOK i snitt ved 100% stilling
Menn	42,1%	707.082
Kvinner	57,9%	596.816
Totalt	100,00 %	644.266

Sparebanken Møre skal legge til rette for uttak av lovfestede permisjoner og ønsker å fremme en jevnere fordeling av familie- og yrkesarbeidet blant foreldre. Tabellen under viser uttak av foreldrepermisjon i samlet antall dagsverk og i prosent av eget kjønn (GRI 401-3).

Uttak av foreldrepermisjon	Samlet antall dagsverk	I % av eget kjønn
Menn	450	1,07 %
Kvinner	3333	6,05 %
Totalt	3783	3,89 %

Sparebanken Møre skal gjennom systematisk HMS-arbeid, god ledelse og godt arbeidsmiljø bidra til lavt jobbrelatert sykefravær. Vi har over tid hatt lavt legemeldt sykefravær som i 2021 var på 2,62 prosent. Tabellen under viser legemeldt sykefravær i samlet antall dagsverk og i prosent av eget kjønn.

Sykefravær	Samlet antall dagsverk	I % av eget kjønn
Menn	726	1,72 %
Kvinner	1824	3,31 %
Totalt	2550	2,62 %

Det ble rekruttert 32 nye medarbeidere til banken i 2021 (GRI 401-1 a).

Nyansatte	Under 30	30-49	50 og over
PM	2	13	1
NL	0	1	1
Seksjon	4	9	1
Totalt	6	23	3

Det var 28 medarbeidere som sluttet i banken i 2021 (GRI 401-1 b).

Sluttet	Under 30	30-49	50 og over
PM	2	5	5
NL	0	2	0
Seksjon	2	4	8
Totalt	4	11	13



Sparebanken Møre skal legge til rette for muligheten for redusert arbeidstid ved helsemessige, sosiale eller velferdsmessige årsaker. I 2021 hadde vi 30 av totalt 373 medarbeidere med redusert stilling. Det var også 8 midlertidig ansatte i banken. Tabellen under viser ansettelsler fordelt på kontraktstype for banken og for Møremegling (GRI 102-8).

Ansettelseskontrakt/ ansettelsestype	Morbank	Møremegling
Fast heltidsansatte	343	16
Fast deltidsansatte	30	1
Totalt fast ansatte (inkl. permisjoner og sykmeldte)	373	17
Midlertidig ansatte	8	2

## Gjennomførte tiltak i 2021

I 2021 ble det vedtatt egne «Retningslinjer for likestilling, mangfold og ikke-diskriminering». Retningslinjene har som formål å sikre at Sparebanken Møre opererer i samsvar med de til enhver tid gjeldende regel- og lovverk som omhandler likestilling, mangfold og ikke-diskriminering.

De skal også gi føringer for hvordan banken skal være en pådriver for likestilling, mangfold og ikke-diskriminering overfor kunder, leverandører og samarbeidspartnere. Eksempelvis er det et krav at våre kunder, leverandører og partnere følger aktuelle lovverk og avtaler. Dette inkluderer anerkjente normer for samfunnsansvar og forpliktende nasjonale og internasjonale avtaler og konvensjoner, herunder FNs menneskerettigheter, ILO-konvensjoner og FNs bærekraftsmål.

I forbindelse med strengere krav knyttet til aktivitets- og redegjørelsesplikten ble det i siste kvartal i 2020 foretatt en gjennomgang av personalpolitiske dokumenter og prosedyrer for å avdekke risiko for trakassering og diskriminering. Risikokartleggingen resulterte i en tiltaksplan gjennomgått med tillitsvalgte. Nedenfor vises en oversikt over våre generelle personalpolitiske prosedyrer og noen av de viktigste tiltakene som ble gjennomført i 2021.

### Arbeidsmiljø

Sparebanken Møre ønsker å legge til rette for arbeidsplasser skapt av interesserte og engasjerte medarbeidere. Vi er opptatt av et godt arbeidsmiljø gjennom personalpolitiske tiltak, involvering og utvikling av medarbeiderne og reflekterte tilbakemeldinger. Gode tilbakemeldinger på dette og høy medarbeidertilfredshet vil i neste omgang gjenspeiles i en oppfatning av

oss som en attraktiv arbeidsgiver.

Årlig måler vi medarbeidernes tilfredshet og kartlegger både arbeidsmiljø, engasjement, ledelse og kommunikasjon samt risikokulturen i Sparebanken Møre. Resultatene gir oss en forståelse av hva vi som organisasjon er gode på og hvor vi kan bli bedre. For 2021 fikk vi en AMU-score på 7,9 på en skala fra 1-10, noe som vi mener gjenspeiler et meget godt arbeidsmiljø. Det er likevel en svak nedgang fra resultatet i 2020 på 8,3, noe som til dels kan tilskrives covid-19 situasjonen med mange på hjemmekontor, mindre fysiske treffpunkt og utfordringer med å bygge kultur. Likevel er undersøkelsen, inkludert alle ansattes kommentarer, nøye gjennomgått, systematisert og har resultert i en handlingsplan som er forankret i konsernledelsen og styret. Arbeidsmiljøundersøkelsen viser som tidligere at bankens ansatte i meget stor grad vil anbefale Sparebanken Møre som arbeidsplass.

Sparebanken Møre har tradisjon for å involvere ansatte i implementering av bankens strategi gjennom utarbeidelse av egne avdelingsplaner med tilhørende medarbeider- eller lederavtaler. I 2021 ble alle ansatte i tillegg involvert i selve utformingen av bankens strategi.

### Rekruttering

Sparebanken Møre har utarbeidet og benytter en rekrutteringsprosess basert på DNV-sertifisert modell. Prosessen skal sørge for en rettferdig og objektiv vurdering av kandidater, og hensynta arbeidsmiljølovens og diskrimineringslovens krav. Det er etablert et mål om minst 40 prosent av hvert kjønn på alle nivå i organisasjonen. Personalavdelingen er i førerretet i alle rekrutteringsprosesser, men i 2021 har standardinfor-

masjon om rekrutteringsprosessen blitt forbedret for å sikre at alle ansatte involvert i rekruttering er orientert om tema som spørreforbud og bankens rekrutteringsstrategi.

I stillingsannonser har det vært en prioritering å få frem at banken ønsker å være en mangfoldig virksomhet, blant annet ved å bruke en inviterende og inkluderende tone. Det er fremhevet at vi ser etter medarbeidere med ulike bakgrunner, erfaringer, egenskaper og perspektiv, og at dette er noe vi mener gir bedre løsninger for våre kunder. I 2021 har det vært rekord i antall rekrutteringsprosesser og nyansattes bakgrunn oppleves som mer variert enn tidligere.

På bankens karrieresider er det som standard blitt oppført en kvinnelig og mannlig kontaktperson, og det har gjennom bevisst bruk av medier vært et formål å forsøke å nå ut til flere søkergrupper. Banken har vært representert på ulike karrieredager, herunder for studieretninger med engelsk som undervisningsspråk.

### Lønns- og arbeidsvilkår

Godtgjørelser i Sparebanken Møre skal bidra til konsernets måloppnåelse og fremme ønsket adferd.

Videre skal godtgjørelser være et virkemiddel for god styring og kontroll med konsernets risiko, motvirke uønsket risikotaking og bidra til å unngå interessekonflikter. Gjennom bankens årlige lønnsvurdering skal vi jobbe for å minske lønnsgapet mellom kvinner og menn.

Ansatte i Sparebanken Møre får sin godtgjørelse fastsatt ved individuelle avtaler, kollektive avtaler (tariffavtaler) eller ved administrativ beslutning. Sparebanken Møre har etablert hovedprinsipper for konsernets belønningsstrategi.

Disse ordningene kan inngå i Sparebanken Møres godtgjørelser (GRI 401 -2):

- Fast lønn
- Variabel engangsgodtgjørelse basert på leveranser og prestasjoner
- Bonus
- Pensjonsordning
- Personalforsikringer, inkl. helseforsikring
- Funksjonærlån
- Felles goder

Det har i de siste årene blitt satt av egne midler til utjevning av større lønnsforskjeller i lønnsoppgjør, og disse midlene ble doblet fra 2020 til 2021. Det ble i 2021 også vedtatt forbedret lånestruktur og rentebetingelser på funksjonærlån for bankens ansatte.

### Forfremmelse og utviklingsmuligheter

Sparebanken Møre skal legge til rette for karriereutvikling både mot ledelse- og fagorientering og skal ha fokus på begge karriereveier. Det foretas årlig gjennomgang av stedfortredere og mulige etterfølgere av ledende ansatte i bankens godtgjørelsesutvalg. Det arbeides etter et prinsipp om minst 40 prosent av hvert kjønn på lister for etterfølgere og stedfortredere for ledende ansatte.

Det gjennomføres minimum fire oppfølgingsamtaler årlig, hvorav den ene er en medarbeidersamtale. Arbeidsmiljøundersøkelsen viste at 91 prosent av de spurte gjennomførte medarbeidersamtaler i løpet av 2021 (GRI 404 - 3). I informasjon til ansatte i forbindelse med oppfølgingsamtaler er det fremhevet at forhold som familieplanlegging, sykefravær, varsel om trakassering, etnisitet, religion, livssyn og politisk ståsted ikke skal kunne føre til forskjellsbehandling ved forfremmelser eller utviklingsmuligheter.

Det ble i 2021 etablert en karriereportal der det er mulig å melde inn karriereønsker konfidensielt til personalavdelingen. Formålet er at alle ansatte skal gis like muligheter for karriereutvikling, og at karriereplaner og utvikling av talenter skal følges opp mer systematisk og enhetlig i konsernet.

### Tilrettelegging og balanse arbeidsliv og familie

Sparebanken Møre arbeider for å være en inkluderende arbeidsplass for medarbeidere i alle aldersgrupper og livsfaser. Banken jobber med helseforebyggende tiltak og stimulerer til fysisk aktivitet blant annet gjennom et aktivt bedriftsidrettslag og støtte til egen trening. Det skal legges til rette for tilpasning av arbeidsplass og arbeidsinnhold når helse eller andre årsaker tilsier det.

Sparebanken Møre skal tilrettelegge for en god bedriftshelsetjeneste. Årlig rapporterer leverandør av bedriftshelsetjenester eventuelle forbedringsområder med hensyn til arbeidssituasjon/ergonomi på organisasjonsnivå. Som et supplement til bedriftshelsetjenesten har Sparebanken Møre også inngått avtale om psykologbistand med ekstern aktør.

Sparebanken Møre skal tilrettelegge for en god balanse mellom arbeidsliv og familie. Vi har fleksitidsordning og praktiserer det vi omtaler som «fleksibilitet begge veier». Totalt sett skal Sparebanken Møre i begrenset grad basere virksomheten på overtidsarbeid. Vi har gode sosiale ordninger som bedriftsidrettslag, gode personalforsikringer og firmahytter/leiligheter som ansatte med familie kan benytte seg av.

Det ble i 2021 utarbeidet en rutine for bruk av hjem-



mekontor. Rutinen har som formål å sørge for økt fleksibilitet i arbeidshverdagen, samtidig som den ivaretar sikker og effektiv drift av banken.

#### Varsling

Sparebanken Møre ønsker å legge til rette for en åpen ytringskultur. Et godt ytringsklima er viktig for arbeidsmiljøet, den enkeltes trivsel og for at virksomheten skal kunne drives på best mulig måte. Det er viktig at ulovlige og kritikkverdige forhold og andre avvik avdekkes og følges opp så tidlig som mulig. Sparebanken Møre har fokus på at ansatte skal føle seg trygge på at det å ta opp kritikkverdige forhold er en naturlig del av den enkeltes ansvar på arbeidsplassen.

Sparebanken Møre har gode varslingsrutiner som skal legge til rette for en trygg og forsvarlig varsling. Ansatte har en lovfestet rett etter arbeidsmiljøloven til å varsle om kritikkverdige forhold på arbeidsplassen, og i enkelte tilfeller har ansatte også en lovfestet plikt til å varsle, herunder ved mistanke om mobbing, trakassering eller diskriminering. Varslingsrutinene er gjort tilgjengelig for alle ansatte via intranett. Alle ansatte får også jevnlig opplæring i våre varslingsrutiner via e-læringskurs. Det ble ikke mottatt varsler eller rapportert om tilfeller av diskriminering i 2021 (GRI 406-1).

## Planlagte tiltak 2022

Gjennomgangen av personalpolitiske dokumenter og prosedyrer gjennom 2020-2021 ga et totalinntrykk av at Sparebanken Møre har gode retningslinjer, prinsipper og standarder som ivaretar hensynet til mangfold, likestilling og ikke-diskriminering. Arbeidet skal likevel

være kontinuerlig, og vi kommer til å fortsette videre i 2022, med et spesielt fokus på utjevning av lønn og kjønnsbalanse per organisasjonsnivå, og tiltak for å øke mangfoldet via rekruttering.

Det planlegges i 2022 blant annet en gjennomgang av Retningslinjer for likestilling, mangfold og ikke-diskriminering for å sørge for at de oppfyller krav i endringer i regnskapsloven § 3-3b. I tillegg gjøres det en gjennomgang av Retningslinjer for likestilling, mangfold og ikke-diskriminering, Retningslinjer for etikk og samfunnsansvar og ESG leverandørreklæring for å sørge for at de oppfyller kravene i Lov om virksomheters åpenhet og arbeid med grunnleggende menneskerettigheter og anstendige arbeidsforhold (åpenhetsloven) og Lov om offentliggjøring av bærekraftsinformasjon i finanssektoren og et rammeverk for bærekraftige investeringer.

Nedenfor vises en oversikt over noen av de planlagte interne tiltakene for 2022.

#### Arbeidsmiljø

Vi skal ta godt vare på det sterke kollegiale fellesskapet vårt, og for 2022 økes målsettingen for medarbeiderstilfredsheten fra 7,5 til 8,0. Vi skal legge til rette for at hver enkelt medarbeider blir involvert, respektert og får mulighet til å påvirke, og vil også i 2022 involvere alle ansatte i bankens strategiarbeid.

#### Rekruttering

I 2022 planlegges en proaktiv strategi for mangfold-rekruttering. Vi skal sikre at bedriften når ut til et bredt spekter av kandidater, og at bredden i våre fag- og spesialiststillinger er godt kjent i vårt nedslagsfelt.

Det planlegges økt deltakelse på relevante arenaer og arrangement, og vi skal være aktive i sosiale medier og dele både jobbmuligheter og historier som underbygger det gode og inkluderende arbeidsmiljøet. Det vurderes gjennomføring av bevissthetstrening blant ledere og nøkkelpersonell om potensialet i økt mangfold. Ved bruk av eksterne rekrutteringstjenester skal bankens rekrutteringsstrategi være godt kjent. Prinsippet om minst 40 prosent av hvert kjønn på hvert nivå videreføres.

#### Lønns- og arbeidsvilkår

I tillegg til å belønne gode prestasjoner vil det også i 2022 være økt fokus på utjevning av lønnsforskjeller. Det vurderes overgang til trinnløst lønnsystem som gir mulighet for en mer fleksibel fordeling av lønnsmassen ved lønnsoppgjør.

#### Forfremmelse og utviklingsmuligheter

For 2022 er det satt et mål om at alle ansatte skal være kjent med ulike karriereveier i konsernet, og alle har sin egen plan for kompetanseutvikling der både interne og eksterne tiltak kan inngå. Karriereveier i konsernet skal visualiseres og kommuniseres, og det skal tilrettelegges for at alle har en plan for egen kompetanseutvikling basert på egen rolle og eventuelle karriereønsker. Prinsippet om minst 40 prosent av hvert kjønn i lister for stedfortredere og etterfølgere av ledende ansatte videreføres.

#### Tilrettelegging og balanse arbeidsliv og familie

Rutine for hjemmekontor skal evalueres i 2022. Det skal sendes en spørreundersøkelse til alle ansatte som gjør det mulig å fange opp eventuelle behov for endringer og tilpasninger.

#### Ufrivillig deltid

Iht. aktivitets- og redegjørelsesplikten skal kartlegging av ufrivillig deltid gjennomføres hvert 2. år. Det ble gjennomført en kartlegging av ufrivillig deltid i 2020, og det skal derfor gjennomføres en ny kartlegging i løpet av 2022.

## Måling og evaluering

Kjønnsfordeling og lønnsforhold per stillingsnivå, uttak av foreldrepermisjon, sykefravær, antall deltids- og midlertidig ansatte, antall varsler og resultat av arbeidsmiljøundersøkelsen følges opp årlig. Utjevning av kjønnsfordeling per nivå er en viktig strategisk målsetning for banken, og det vil derfor være et ekstra fokus på dette ved årlig evaluering av tiltak. Det arbeides jevnlig med varslingsrutiner for å sikre at de er tilgjengelig og fungerer etter hensikten.

## Ansvarlig enhet

Tiltak for likestilling og mangfold initieres og følges opp av Personalavdelingen, som er del av Seksjon Organisasjonsutvikling. Større endringer i rettigheter som berører bankens ansatte skal godkjennes av ledelsen og tillitsvalgte, og eventuelt behandles av godtgjørelsesutvalget og besluttes av styret i banken.

Godtgjørelsesutvalget er valgt av og blant styrets medlemmer og skal bidra til grundig og uavhengig behandling av saker som gjelder godtgjørelser til ledende ansatte mv. i banken. Det er også etablert ansettelsesutvalg i henhold til hovedavtale mellom Finans Norge og Finansforbundet. Utvalget behandler lønns- og arbeidsvilkår ved ansettelser samt årlig vurdering av medarbeideres lønnsvilkår.

Begge de to omtalte utvalg skal ivareta hensynet til likestilling, mangfold og ikke-diskriminering knyttet til lønns- og arbeidsbetingelser.

## Styrende dokumenter

Styrende lovverk er Arbeidsmiljøloven og Likestillings- og diskrimineringsloven. I tillegg styres vilkår for ansatte av hovedavtalen mellom Finans Norge og Finansforbundet. Andre vesentlige styringsdokumenter er Bedriftsavtalen som er inngått mellom ledelsen og de tillitsvalgte i Sparebanken Møre, Personalhåndboken, Retningslinjer for godtgjøringsordningen, Instruks for ansettelsesutvalget, Retningslinjer for etikk og samfunnsansvar, Retningslinjer for likestilling, mangfold og ikke-diskriminering i tillegg til bankens (bærekrafts-) strategi.

## GRI indikatorer

103-1, 103-2, 13-3, 405-1, 405-2, 406-1, 401-1, 401-2, 401-3

## Kompetanse og omstilling

Kompetanse og omstilling skal bidra til god virksomhetsstyring, høy kvalitet i rådgivningen, samt at banken møter endringer i kundeadferd, regulatoriske endringer og endringer i konkurransesituasjonen på en god og effektiv måte.

Vi arbeider for å sikre inkluderende, rettferdig og god utdanning uavhengig av kjønn eller andre faktorer, og fremmer muligheter for livslang læring gjennom blant annet årlige kompetanseplaner og mulighet for subsidiert videreutdanning i tråd med bærekraftsmål 4 om god utdanning og mål 5 om likestilling mellom kjønnene.

### Gjennomførte tiltak i 2021

Ansatte i kundeopposisjon autoriseres innen ulike fagområder definert av FinAut. Banken har 239 medarbeidere som er autoriserte innen sparing og investering, 185 autoriserte i skadeforsikring, 184 autoriserte i kreditt og 147 autoriserte på personforsikring. Den enkelte autorisasjon vedlikeholdes gjennom årlige oppdateringsprøver, og dette utgjør rundt 900 kompetanseoppdateringer i 2021.

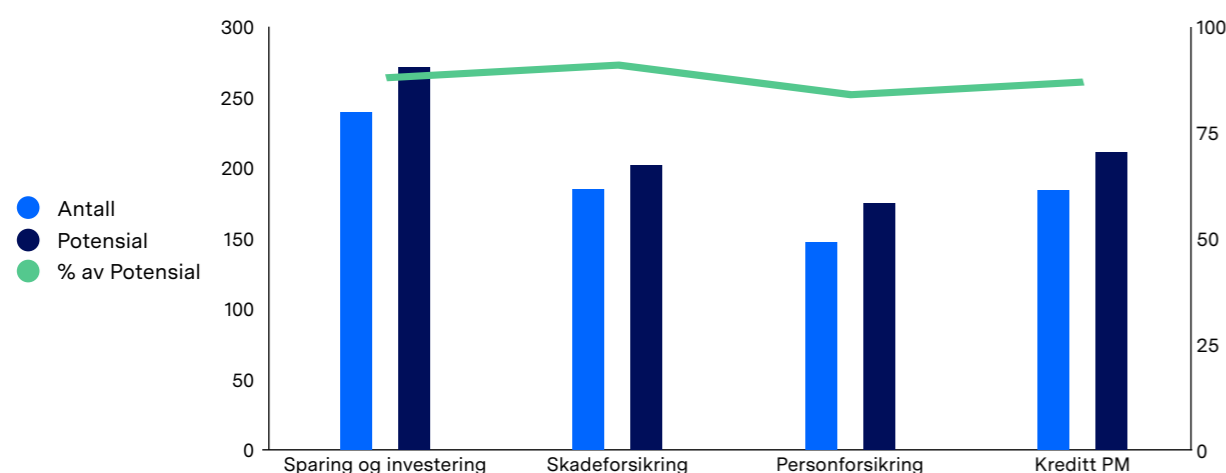
21 nyansatte har startet i et autorisasjonsløp i 2021. Opplæringsprogram tilpasses hver enkelt, og mentorordning med erfarne rådgivere gir en god start i rådgiverrollen. Vårt onboardingprogram videreutvikles med digital prebording.

Det er etablert nye kompetansekrav for alle bankens ansatte; basiskompetanser innen digitalisering, per-

sonlige egenskaper og rammeverk, samt egne rollekompetanser og lederkompetanser. Det er gjennomført tilhørende kompetansekartlegging, og gjennomførte kompetansetiltak i 2021 og planlagt opplæring i 2022 baseres på kompetansegap fra kartleggingen.

I 2021 er det gjennomført tiltak for å heve basiskompetansen for alle ansatte; m.a. kurs innen LinkedIn, OneNote og GTD (produktivitet), JTI preferansetester for 41 nyansatte og 12 teamgjennomganger. Det har vært et kompetanseløft innen bærekraft og AHV. Det har blitt gjennomført e-læringskurs i bærekraft for alle ansatte, i tillegg til faglig seminar og workshop. Det er lansert kompetanseapp innen AHV-regelverk. Appen er tilpasset ulike målgrupper, og er obligatorisk å gjennomføre for alle ansatte og styremedlemmer. Det er gjennomført intern workshop med casegjennomgang innen interne retningslinjer og arbeidsprosesser. AHV-opplæringen er basert på den norske hvitvaskingsloven og en rekke andre rammeverk og reguleringer, inkludert relevante EU-direktiv, veiledning fra Finanstilsynet, FATF anbefalinger og rapporter, Nasjonal risikovurdering (NRA), Risikovurdering fra Finanstilsynet, Risikovurdering fra politiet, Indikatorlister fra NTAES og sanksjonsloven.

Korte e-læringer gjennomføres hver måned innen informasjonssikkerhet, i tillegg til årlige påminnelser



av retningslinjer innen personvern, HMS, interessekonflikt og etikk og samfunnsansvar. Det gjennomføres teammøter 2 ganger i måneden for alle ansatte med fagtema innen kreditt, forsikring, kundesystemer mm. Ikke minst har bærekraft vært et gjennomgående tema i 2021.

Banken har hvert år med 3 unge talenter og deres ledermentorer i eksternt nettverk «Talent Sunnmøre», i tillegg til deltagelse i nettverk for unge ledere og talenter «U37 Sunnmøre». Det er etablert internt nettverk og møteplass for bankens yngre ansatte som har fått navnet «Unge lovende». Det vil gjennomføres 4 samlinger i året.

Kompetanseutvikling i spesialist- og fagroller styres målrettet mot læringsarenaer som konferanser, workshop og studier/videreutdanning. I perioden 2014-2021 har 28 ansatte deltatt i et høyere studieløp med støtte fra banken, bl.a. et doktorgradsstipendiat i Industriell økonomi og teknologiledelse, samt studiekontrakt på studiet «Bærekraft som konkurransefortrinn». Kjønnfordelingen blant de som har tatt videreutdanning er 64 prosent kvinner og 36 prosent menn.

Banken har egne utviklingsprogram for ledere og medarbeidere, med en praktisk tilnærming til egen arbeidshverdag og hva de trenger og ønsker å utvikle seg på. Tema innen ledelse og kommunikasjon er en del av lederutviklingsprogrammet. Tre ledelsesverdier er implementert i organisasjonen. For å nå våre målsettinger er vi avhengige av ledere som inspirerer medarbeiderne til å nå sine mål, utvikler slagkraftige team og medarbeidernes kompetanse og trygghet, og presterer gjennom sine ansatte ved hjelp av tett oppfølging og tydelige tilbakemeldinger.

Det er gjennomført medarbeiderutvikling for 40 nyansatte, med en digital oppfølgingsamling. Det er gjennomført ledersamling for bankens nærmere 70 ledere på alle nivå, hvor tema var coaching av medarbeidere, sosial og emosjonell intelligens, digital lederkompetanse, modellbruk og verktøykasse for ledere. Lederne har fått månedlige nyhetsbrev som støtte i ledergjerningen innen viktige tema som tilbakemeldinger, selvledelse, mestringsledelse, LinkedIn og onboarding av nyansatte. Det er etablert et digitalt lederutviklingsprogram som er basert på kompetansegap innen ledelse, og som vil gi lederne løpende ledertrening over ett år.

### Planlagte tiltak

Kompetanseplan for 2022 tar utgangspunkt i nye kompetansekrav basert på viktige fremtidskompetanser. Onboarding av nyansatte, lederutvikling og teamutvikling sammen med digitale basiskompetanser og personlige egenskaper vil være viktig. Det samme gjelder spesialistkompetanser. Antihvitvask og bærekraft vil fortsatt få et løpende fokus fremover. Det vil gjennomføres workshops relatert til bærekraft for bankens seksjoner for å spisse dette arbeidet ytterligere i flere deler av organisasjonen. Det vil fortsatt være behov for kompetanseheving innen pensjonsrådgivning. Lovgivning og reguleringer er en saksforutsetning som må tas høyde for, og ny finansavtalelov vil forde opplæring i bred skala.

Autorisering i egen rolle er et krav ved nyansettelser, og nyansatte innen personmarked skal gjennom et studieløp i opptil fire autorisasjonsordninger. I tillegg har det kommet to nye autorisasjoner innen næringsforsikring hvor aktuelle kandidater er innmeldt og har startet autorisasjonsløpet. De som allerede er autoriserte skal gjennom en årlig kompetanseoppdatering. Autoriseringer er et løpende og prioritert arbeid også i 2022.

### Måling og evaluering

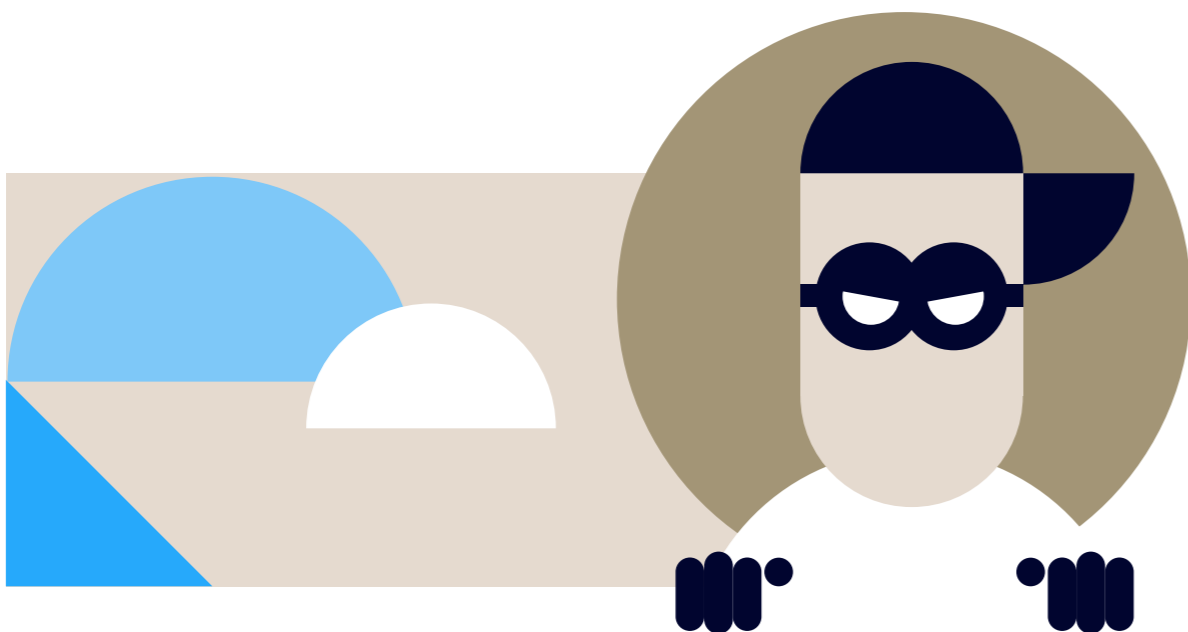
Kompetansearbeid styres av styringsgruppe i Møreskolen gjennom vedtak av årlig kompetanseplan og oppfølging i styringsgruppemøter. Avdeling Compliance foretar en gjennomgang og rapporterer til FinAut årlig. Bankens kompetansebudsjett blir diskutert i konsernledelsen og vedtas av styret.

### Ansvarlig enhet

Kompetanseutvikling gjennomføres i regi av bankens Møreskole, som tilhører Seksjon Organisasjonsutvikling. Møreskolen har en styringsgruppe som består av overordnede ledere som bistår i kompetansearbeidet og prioriterer målrettede kompetansetiltak.

### GRI indikatorer

103-1, 103-2, 103-3, 402-1, 404-1, 404-2, 404-3



## Forebygge økonomisk kriminalitet og korrupsjon

Økonomisk kriminalitet, som bedragerier, korrupsjon, arbeidslivskriminalitet, terrorfinansiering og hvitvasking av utbytte fra kriminell virksomhet, er et samfunnsproblem og en trussel mot velferdssamfunnet. Bekjempelse er et krevende og viktig arbeid.

Sparebanken Møre ser det som en viktig del av vårt samfunnsoppdrag å motarbeide at banken og næringen misbrukes til økonomisk kriminalitet, og som finansinstitusjon er vi underlagt en rekke lover og krav knyttet til motarbeidelse av korrupsjon og andre typer økonomisk kriminalitet, herunder hvitvasking av utbytte fra kriminell virksomhet og finansiering av terrorvirksomhet.

Området har hatt høy prioritet i Sparebanken Møre i 2021 og vil ha høy prioritet også i tiden fremover. Vi har mål om å redusere økonomisk tap for samfunnet, bankens kunder og banken selv. Alle våre interessenter skal ha tillit til at vi har høy kompetanse, at vi kan forebygge, identifisere og håndtere risikoer innen økonomisk kriminalitet, og at vi har tjenester som er trygge å bruke.

Sparebanken Møre skal fremstå med høy etisk standard, og vi har nulltoleranse for interne misligheter. Vi skal ikke bli forbundet med aktiviteter, kunder eller bransjer som har tvilsomt renommé.

### Gjennomførte tiltak i 2021

Arbeidet med å bekjempe økonomisk kriminalitet krever høy kompetanse og årvåkenhet. Gjennom 2021 har samtlige ansatte i banken gjennomgått sertifisering i grunnleggende kunnskap om fagområdet, og trening i identifisering og håndtering av mistenkelige forhold. Til dette tiltaket er det benyttet spillteknologi levert av Attensi. Bankens konsernledelse og styre har også gjennomgått denne opplæringen.

Bankens risikovurdering innen hvitvasking, terrorfinansiering og informasjonssikkerhet (IKT) ble i 2021 gjennomført i henhold til plan. I risikovurderingen ble det formulert nødvendige tiltak for å håndtere identifisert risiko. Gjennomførte tiltak har ført til nyetablerte kontroller og oppdaterte arbeidsmåter.

Bankens risikovurdering innen operasjonell risiko vurderer risiko for internt bedrageri og korrupsjon. Banken har ikke avdekket tilfeller av korrupsjon i 2021.

I 2021 ble totalt 12.591 transaksjoner merket for videre kontroll for å avdekke eventuelle mistenkeligheter. Etter at bankens spesialister undersøkte transaksjonene, ble 271 saker rapportert til enheten for finansiell etterretning (EFE) i Økokrim.

I 2021 er registrert 378 hendelser innen eksternt bedrageri. Banken har et lavt, men stabilt nivå i antall svindelsaker, hvor kunder blir lurt eller forsøkt lurt. Banken hjelper kunder som tar kontakt om svindel.

I 2021 er det ikke registrert hendelser knyttet til internt bedrageri. Sparebanken Møre har gjennomført korte månedlige påminnelser om sentrale temaer innen informasjonssikkerhet mot egne ansatte. Den årlige større kampanjen om informasjonssikkerhet, «Digital Security Awareness 2021», er gjennomført. I tillegg er det gjennomført to phishingkampanjer mot egne ansatte. Økt bevissthet og årvåkenhet blant ansatte er viktige virkemidler som bidrar til å bekjempe økonomisk kriminalitet i samfunnet generelt og mot kunder spesielt.

### Planlagte tiltak

Forebygging av svindel, hvitvasking, økonomisk kriminalitet og informasjonssikkerhet (IKT) er et kontinuerlig arbeid. Banken vil prioritere sitt arbeid mot hvitvasking og terrorfinansiering i tråd med føringer fra myndighetene. Vi vil fortsette arbeidet med å bevisstgjøre ansatte i dette viktige temaet, øke intern kompetanse, og jobbe med å forbedre treffsikkerhet i identifisering av mistenkelige forhold.

### Måling og evaluering

Arbeidet følges tett og rapporteres av ansatte i første- og andre forsvarslinje, bankens ledelse, interne og eksterne revisorer og Finanstilsynet.

Det gjennomføres årlige interne evalueringer ved revisjon av retningslinjer og rutiner, og periodisk uavhengige evalueringer av områdets etterlevelse av styringssystemet utført av revisorer eller tilsyn.

### Ansvarlig enhet i banken

Seksjon Forretningsstøtte ved avdeling Økonomisk kriminalitet er ansvarlig for relevant rutineverk innen hvitvasking, terrorfinansiering og svindel. Seksjon Forretningsstøtte ved avdeling IT Drift og forvaltning er ansvarlig for IKT-arbeidet.

### Viktigste styrende dokumenter

Aktiviteter styres gjennom lovverk, retningslinjer og rutiner som skal hindre at Sparebanken Møre blir misbrukt til korrupsjon, hvitvasking og terrorfinansiering. Retningslinjene revideres minimum årlig og besluttes på styrenivå. De vesentligste retningslinjene er følgende:

- Retningslinjer for arbeidet mot hvitvasking og terrorfinansiering
- Tiltak mot hvitvasking og terrorfinansiering ved etablering og utvidelse av kundeforhold
- Retningslinjer for etikk og samfunnsansvar
- Retningslinjer for Informasjonssikkerhet

### GRI indikatorer

103-1,103-2,103-3, 205-2, 205-3

## Krav til leverandører

Sparebanken Møre er en alliansefri og selvstendig sparebank og står fritt til å velge de partnerne vi ønsker. Konsernets produkter og tjenester skal totalt sett være konkurransedyktige, bærekraftige og bidra til konsernets lønnsomhet. Dette gir fleksibilitet til å velge drift og utvikling av tjenester i egen regi, eller sammen med partnere der det anses for å være det beste alternativet.

Som en følge av det har Sparebanken Møre 150 små og store partnere og leverandører. Disse er primært delt inn i fire kategorier;

- produktpartnere,
- system- og tjenesteleverandører,
- kompetanse og nettverksaktører og
- partnere for fremmed- og egenkapital, samt risikoavdekking.

Det er viktig for banken å ha en risikotilnærmet oppfølging av våre partnere, noe som innebærer hyppigere og mer omfattende samhandling og oppfølging av de viktige og kritiske.

Gjennom å stille krav, følge opp og samarbeide skal vi sikre at våre leverandører og partnere følger norsk lov og anerkjente normer for samfunnsansvar, samt forpliktende internasjonale avtaler og konvensjoner. Varer og tjenester som leveres til Sparebanken Møre skal være fremstilt under forhold som er forenlige med kravene nedfelt i bankens retningslinjer for etikk og samfunnsansvar.

Når det gjelder bankens fondsleverandører, er det tett dialog mellom banken og de ulike aktørene gjennom året. Sparebanken Møre forvalter ikke fond selv, men distribuerer fond fra leverandørene Storebrand Asset Management, SKAGEN, DNB Asset Management, Alfred Berg Kapitalforvaltning og Holberg Fondsforvaltning.

### Gjennomførte tiltak i 2021

Sparebanken Møre har økt fokuset på bærekraft i dialog med våre partnere gjennom 2021. Bærekraft er på agendaen i periodiske samarbeidsmøter, og flere av våre viktigste, blant annet Tietoevry og Eika Forsikring, har presentert sitt arbeid med bærekraft for banken. Alle nye partnere og leverandører blir vurdert på forhold innenfor bærekraft i anskaffelsesprosessen.

Storebrand Asset Management og SKAGEN ble lansert som nye fondsleverandører første kvartal 2021. Disse har jobbet målrettet og systematisk med bærekraft i mange år, og lanseringen har vært et viktig bidrag for at banken skal kunne tilby kundene bærekraftige fondsprodukter. Storebrand har også bidratt med kompetanseheving innenfor bærekraftige investeringer til rådgivere og fagpersoner.

Banken lanserte mot slutten av året en ny fondsløsning på sbm.no basert på kvalitetssikret informasjon fra Morningstar. Løsningen skal gjøre det enklere for kundene å ta gode, informerte valg for sine investeringer og kundene kan sortere fondene basert på blant annet risiko, morningstar rating, morningstar bærekraftsrating og lavkarboninformasjon.

### Planlagte tiltak 2022

Et av målene for leverandørarbeidet var å ferdigstille en ESG leverandørklæring i 2021. For å sikre at erklæringen er tilpasset den nye åpenhetsloven, vil arbeidet sluttføres i 2022. Arbeidet er godt i gang. Bankens vil også innarbeide bærekraft som element i gjeldende retningslinjer for leverandøroppfølging.

Banken skal gjennomføre aktsomhetsvurdering av våre partnere og leverandører, hvor vi kartlegger forhold som blant annet volum, leverandørens kjernevirksomhet, leverandørens kompleksitet og i hvilken grad leverandøren har risiko for negativ påvirkning på miljø, sosiale forhold og etisk forretningsførsel. Basert på resultatet av aktsomhetsvurderingen vil vi i løpet av 2022 legge en plan for oppfølging basert på nevnte forhold.

Ansvar for leverandøroppfølging er fordelt på flere forretningsenheter og flere ansatte i banken, avhengig av type aktør. Bankens anser det derfor som viktig

å gi målrettet opplæring i områder innenfor bærekraft til ansatte med leverandøransvar for å sikre at oppfølging blir gjennomført på en verdiskapende og konstruktiv måte.

Banken har også utarbeidet kriterier innenfor bærekraft som skal hensyntas når man risikovurderer nye produkter og tjenester. Dette innebærer:

- Risiko for negativ påvirkning på klima og miljø
- Risiko for negativ påvirkning på bankens arbeid med å hindre hvitvasking etc.
- Risiko for brudd på grunnleggende menneskerettigheter
- Om produktet/tjenesten bidrar til ansvarlig forbruk og produksjon

Disse kriteriene vil bli inkludert i bankens retningslinje for produkthåndtering i løpet av Q1 2022.

Vi opplever at forventningene knyttet til hvordan vi ivaretar bærekraft øker, både fra kunder, investorer og andre interessenter. Regelverket rundt ansvarlig leverandørkjede er i utvikling, og spesielt ikrafttredelse av den nye åpenhetsloven vil legge føringer for bankens videre arbeid med leverandører og samarbeidspartnere.

### Ansvarlig enhet i banken

Seksjon Forretningsstøtte er ansvarlig for produktpartnere og hovedvekten av bankens system- og tjenesteleverandører. Seksjon Økonomi og Finans har ansvar for partnere ift. fremmed- og egenkapital, samt for risikoavdekking.

### Måling og evaluering

Retningslinjene er gjenstand for årlig evaluering. Arbeidet måles i dag gjennom dialog med våre leverandører og kunder. Når vi kommer i gang med leverandøroppfølgingen som nevnt vil vi sette konkrete mål for arbeidet.

### Viktigste styrende dokumenter

- Møre 2025 (konserstrategi)
- Rutine for anskaffelse av IKT-systemer
- Partnervurdering
- Retningslinjer for etikk og samfunnsansvar
- Retningslinjer for produkthåndtering

### GRI indikatorer

103-1, 103-2, 103-3, 308-1

## Klima og miljø

Som et ansvarlig finanskonsern har Sparebanken Møre et aktivt forhold til miljø- og klimautfordringen. Konsernet har en overordnet målsetting for bærekraftsarbeidet gjennom å «være en pådriver for bærekraftig utvikling».

Det forplikter konsernet til å bidra i omstillingsarbeidet som kreves av samfunnet for å nå klimamålene for Norge fastsatt i Paris-avtalen. Sparebanken Møre har mål om å bli et klimakompensert konsern innen utgangen av 2022, i tråd med FNs initiativ Climate Neutral Now. I tillegg skal vi stille krav til både kunder, leverandører og samarbeidspartnere. Slik kan vi bidra til å nå uttalte klimamål, både direkte og indirekte.

For å redusere miljøbelastningen både bruker og investerer vi i teknologi, blant annet for å redusere behovet for reisevirksomhet. Ansatte skal ha kompetanse til å selv ta miljøvennlige valg, og påvirke interessentene våre til å gjøre det samme.

### Gjennomførte tiltak i 2021

Sparebanken Møre utarbeider energi- og klimaregnskap basert på den internasjonale standarden A Corporate Accounting and Reporting Standard som er utviklet av The Greenhouse Gas Protocol Initiative - GHG- protokollen. Klimaregnskapet viser tonn CO<sub>2</sub> som er direkte og indirekte utslipp relatert til konsernet, og det gis informasjon om blant annet klimagassutslipp som følge av forbruk fra reiser, avfallshåndtering og energiforbruk. I 2021 har banken ytterligere forsterket bærekraftsarbeidet, og det er etablert konkrete mål for å redusere klimagassutslippet i egen drift. Et viktig ledd i dette arbeidet er å bli Miljøfyrtårnsertifisert, en prosess som ble startet mot slutten av 2021.

I 2021 har vi gjennomført ESG-analyser av vår næringslivsportefølje. Dette er et viktig verktøy for å identifisere og redusere klimarisiko i den eksisterende porteføljen, samt kartlegge hvilke sektorer og prosjekter som bidrar til omstilling og nye inntjeningsmuligheter.

Vi har innarbeidet bærekraftsprinsipper i alle våre nye sponsoravtaler, et av disse omhandler en bevisst holdning og tiltak for å redusere klimautslippene fra idrettslagenes aktivitet. Ved utgangen av 2021 hadde 76 av våre 122 avtaler dette prinsippet i sine avtaler. Vi vil følge opp dette med tiltak for å øke kompetansen

for lag/organisasjoner gjennom 2022. Et konkret tiltak opp mot idrettslag er blant annet støtte til granulatangere – se nærmere beskrivelse i avsnitt «Bidrag til lokalsamfunnet».

Klimaregnskapet for 2021 viser 26,8 prosent reduksjon fra 2020 til 2021, hovedsakelig grunnet covid-19, reduksjon i transport mellom kontorene og noen mindre miljøtiltak. Konsernet hadde et utslipp på 135,5 tonn CO<sub>2</sub>-ekvivalenter (tCO<sub>2</sub>) i 2021. Klimagassutslippene hadde følgende fordeling i 2021:

#### Fordeling av klimagassutslipp i 2021

Scope 1, direkte utslipp:	2,2 %
Scope 2, indirekte utslipp:	66,4 %
Scope 3, andre indirekte utslipp:	31,4 %

Sparebanken Møre har fortsatt oppgradering og modernisering av kontor og avdelinger gjennom 2021, der miljøvennlige materialvalg og gjenbruk av møbler i tråd med bærekraftsmål 12 om ansvarlig forbruk og produksjon og mål 13 om å stoppe klimaendringene har vært sentralt.

### Planlagte tiltak

Bankens klimaregnskap gir kunnskap om ulike kilders påvirkning på det ytre miljø. Dette gir et godt og viktig utgangspunkt for å utarbeide en plan for reduksjon. Vi vil i løpet av 2022 identifisere hvordan vi kan redusere klimautslippene våre ytterligere, og det vil utarbeides en konkret tiltaksplan, i tråd med kravene i Climate Neutral Now. Vi har inngått et samarbeid med Energiråd som bistår oss i arbeidet med å bli Miljøfyrtårnsertifisert. Målsettingen er at hovedkontoret skal være ferdig sertifisert og at en plan for videre sertifisering av avdelingskontorene foreligger innen utgangen av 2022.

Gjennom arbeidet med ESG-analyser av vår næringslivsportefølje har vi fått økt kunnskap om porteføljen vår. Gjennom 2022 vil vi ytterligere evaluere dette og konkretisere tiltak/målsettinger for enkeltbransjer. Vi vil også stille tydeligere ESG-krav til våre leverandører og sørge for at kravene i Åpenhetsloven og Lov om offentliggjøring av bærekraftsinformasjon i finansnæringen og et rammeverk for bærekraftige investeringer er ivarettatt i dette arbeidet.

Vi vil i 2022 også gjennomføre en pendlerundersøkelse blant bankens ansatte for å kartlegge hvilke tiltak som kan ha effekt i denne sammenhengen.

Hjemmekontor og bruk av digitale plattformer har bidratt til å øke ansattes fleksibilitet, kunnskap og erfaring med digitale møter. Selv om fysiske møter foretrekkes i flere sammenhenger, vil disse erfaringene bidra til at det blir redusert reisevirksomhet både innad i fylket og nasjonalt/internasjonalt. Et konkret tiltak som vil innføres er en reisepolicy.

Ved oppgradering av kontorlokaler vil det tas hensyn til gjenbruk og miljøvennlig materialvalg i tråd med bærekraftsmål 12 om ansvarlig forbruk og produksjon og bærekraftsmål 13 om klimaendringer.

### Ansvarlig enhet

Avd. Økonomi og regnskap, avd. Sikkerhet og eiendomsforvaltning, avd. Personal og avd. Kommunikasjon og samfunnsansvar har ansvaret for bankens klimaregnskap.

Bankens bærekraftskomite har et felles ansvar for å utarbeide konkret tiltaksplan for å redusere bankens CO<sub>2</sub>-utslipp. De ulike tiltakene skal spesifiseres med ansvarlig avdeling.

### Måling og evaluering

Det er for 2021 etablert et klimaregnskap i tråd med The Greenhouse Gas Protocol Initiative - GHG- protokollen for Sparebanken Møre. Siden også 2021 i stor grad er påvirket av covid-19 tiltak, vil vi se tilbake på basisåret 2019 når vi vurderer tiltak som kan bidra til å redusere utslippene ytterligere.

### Viktigste styrende dokumenter

- Retningslinjer for etikk og samfunnsansvar
- Overordnet bærekraftsstrategi

### GRI indikatorer

103-1, 103-2, 103-3, 305-1, 305-2, 305-3, 305-4, 305-5, 307-1

# Klimarisiko (TCFD)

## Arbeid med klimarisiko i Sparebanken Møre

Sparebanken Møres klimarisikorapport er utarbeidet i henhold til TCFDs (Task Force on Climate Related Financial Disclosure) rammeverk, og med særlig fokus på anbefalingene fra Finans Norge. Sparebanken Møre legger til grunn alle dimensjonene av ESG begrepet i sitt bærekraftsarbeid, der klimarelaterte spørsmål inngår i dette. Dette nevnes flere steder i rapporten. Der klimarelaterte vurderinger gjennomføres som et eget, selvstendig arbeid utdypes dette i teksten. Videre benytter banken ESG og bærekraft som to likeverdige begreper.

## Virksomhetsstyring

### Styrets oppsyn om klimarelaterte trusler og muligheter

Styret i Sparebanken Møre sørger for at det årlig gjennomføres en omfattende strategiprosess som definerer konsernets mål, strategier og risikoprofil. Gjeldende strategiske plan, «Møre 2025», ble vedtatt av styret i november 2021. Her er det definert fem strategiske satsingsområder, hvorav ett er at Sparebanken Møre skal være en pådriver for bærekraftig utvikling. Styret oppdateres jevnlig om status.

Styret har videre vedtatt et sett av ulike strategier og styringsdokumenter som skal danne basis for god og effektiv intern risikostyring. ESG-faktorer er innarbeidet i dokumentene for å sikre at hensynet til bærekraft knyttes tett opp mot bankens virksomhet og verdiskaping. Det er utarbeidet en egen bærekraftsstrategi som ligger til grunn for både strategiske beslutninger og løpende operativt arbeid. Klimarisiko er en integrert del av strategien.

Det er etablert en egen kompetanseplan for styret som inkluderer bærekraftsområdet generelt, og klimarisiko spesielt.

ESG-risiko/klimarisiko inngår i bankens kvartalsvise risikorapporter som legges frem for styret. Vurdering av ESG-risiko inngår også i bankens vurdering av risiko og kapitalbehov i bankens ICAAP-rapport som vedtas av

styret. Videre får styrets risikoutvalg kvartalsvise presentasjoner av status fra bankens bærekraftskomite.

ESG-faktorer inngår også som del av saksgrunnlaget i en rekke enkeltsaker som fremlegges for styrebehandling.

### Ledelsens rolle i vurdering og styring av klimarelaterte trusler og muligheter

Bankens konsernledelse er drivere av den årlige strategiprosessen, og sørger for at det utarbeides en helhetlig plan som skal forelegges styret. Det er definert fem strategiske satsingsområder for innværende strategiperiode, hvorav ett er at Sparebanken Møre skal være en pådriver for bærekraftig utvikling. Klimarelaterte tiltak inngår i dette. Konsernledelsen påser at det utarbeides avdelingsplaner som reflekterer de ulike fagmiljøenes bidrag, og videre at det utarbeides medarbeider- og lederavtaler med konkrete tiltak på individnivå.

Bankens håndtering av ESG-risiko og -muligheter diskuteres regelmessig i ledelsen i forbindelse med bankens løpende strategioppfølging. Videre blir relevante styringsdokumenter og bærekraftsstrategi diskutert og behandlet i konsernledelsen før de forelegges styret.

ESG-faktorer inngår også som del av saksgrunnlaget i en rekke enkeltsaker som behandles av bankens ledelse.

Konsernledelsen får kvartalsvis oppdatering av status for bærekraftstiltak som gjennomføres i ulike deler av organisasjonen fra bankens bærekraftskomite. Komiteen består av elleve medlemmer fra ulike områder i banken, som har et særskilt ansvar for gjennomføring av tiltak innenfor sine respektive områder.

Komiteens medlemmer fra seksjon Risikostyring og Compliance har et særlig ansvar for klimarisiko, og aktuell seksjonsleder følger opp bankens styring og kontroll innenfor området. Les mer om organisering av bærekraftsarbeidet i avsnitt «Organisering av arbeidet» i rapporten.

Det utarbeides kvartalsvise risikorapporter hvor ESG-risiko/klimarisiko inngår, og rapportene gjen-

nomgås av konsernledelsen. I 2021 har banken startet ESG- og klimarisikovurdering på kundenivå for næringslivskunder, og også her får ledelsen en kvartalsvis gjennomgang av status.

Gjennom året har alle medarbeidere, herunder konsernledelsen, gjennomført kompetansehevede tiltak knyttet til ESG området, med særlig fokus på EUs taksonomi og vurdering av klimarisiko.

## Strategi

### Klimarelaterte risikoer og muligheter banken har identifisert på kort, mellomlang og lang sikt

Sparebanken Møre har kartlagt og vurdert klimarelaterte trusler og muligheter på kort, mellomlang og lang sikt. I tillegg til en intern prosess har banken også gjort en kartlegging av klimarisiko sammen med næringslivsaktører på Nordvestlandet.

For å identifisere klimarelaterte risikoer og muligheter har banken vurdert hvordan fysisk risiko og overgangsrisiko vil påvirke bankens arbeid i person- og næringslivsmarkedet med særlig fokus på kredittrisiko, samt bankens håndtering av markeds- likviditets- og operasjonell risiko/omdømmerisiko. Overordnet vurderer banken at overgangsrisiko vil påvirke sterkere enn fysisk risiko på kort- til mellomlang sikt.

Tidshorisonter benyttet av banken er satt på bakgrunn av bankens strategiperiode, samt nasjonale og internasjonale mål satt for klimareduksjon.

Benyttede faser	Tidshorisonter	Begrunnelse for valg av tidshorisonter
Kort sikt	1-5 år	Tidshorisonten er i tråd med bankens strategiperiode
Mellomlang sikt	5-10 år	Tidshorisonten er i tråd med perioden som er satt for Norges mål om å redusere utslippet av klimagasser med 50 til 55 prosent innen 2030.
Lang sikt	10-30 år	Tidshorisonten er i tråd med perioden som er satt for Parisavtalens mål om nullutslipp innen 2050.

### Klimarelaterte risikoer og muligheter i personmarkedet (PM)

#### Fysisk risiko

Det er identifisert lav fysisk risiko på et overordnet nivå i personmarkedsporteføljen. På mellomlang og lang sikt kan enkelte boligområder være utsatt for akutt eller kronisk fysisk klimarisiko. Dette kan utgjøre en mulig risiko for verddivurderinger av boliger i bankens kredittarbeid. Videre kan klimaendringer gi utfordringer med nye sykdommer og nedgang i biologisk mangfold. Dette kan redusere inntektspotensialet til større eller mindre kundegrupper, og kan utgjøre en mulig risiko for bankens samlede eksponering knyttet til disse kundegruppene.

#### Overgangsrisiko

Det er identifisert relativt lav overgangsrisiko for personmarkedsporteføljen. På kort og mellomlang sikt kan det oppstå omdømmerisiko knyttet til rådgivning. Bærekraft og klimarisiko er et tema i stadig utvikling,

ny kunnskap kommer til og innebærer risiko for at bankens rådgivning viser seg å være mangelfull i ettertid. På mellomlang sikt kan verddivurderinger av boliger i bankens kredittarbeid være utsatt for politisk risiko ved videre utvikling i TEK-forskrifter og dreining i etter spørrel mot mer energieffektive hus. Det kan i tillegg oppstå risiko for svakere betjeningsevne og evne til sparing hos kunder dersom næringslivet i markedsområdet ikke evner å omstille seg tilstrekkelig til en lavutslippøkonomi.

#### Muligheter

Banken forventer at fysisk risiko og overgangsrisiko vil påvirke bankens privatkunder i deres økonomiske valg. Dette gir banken nye rådgivnings- og produktmuligheter som blant annet grønne lån og integrasjon av bærekraft som et element i kunderådgivningen.

## Klimarelaterte risikoer og muligheter i næringslivsmarkedet (NL)

### Fysisk risiko

Det er identifisert lav til moderat fysisk risiko for bankens næringslivportefølje. På kort sikt kan manglende tilpasning til klimaendring forårsake enkelte stans i produksjon, kapasitetsproblemer for transport eller økte råvarepriser. På mellomlang og lang sikt kan enkelte næringseiendommer være utsatt for akutt eller kronisk klimarisiko. Videre kan klimaendringer og nedgang i biologisk mangfold gi utfordringer med nye sykdommer som reduserer inntekspotensialet til næringslivskunder på mellomlang og lang sikt. For verftsindustrien kan fysisk klimarisiko opptre på mellomlang sikt på grunn av værutsatt beliggenhet. Videre er det identifisert fysisk risiko for fiskeribransjen knyttet til økt vandring, sykdom og redusert fiskebestand på lang sikt.

### Overgangsrisiko

Generelt for bankens næringslivportefølje er det identifisert lav til moderat overgangsrisiko på kort sikt og moderat risiko på mellomlang og lang sikt. Banken forventer at denne overgangsrisikoen vil gjelde de fleste bransjer i bankens portefølje. Omfanget av risikoen vil være avhengig av aktivitet, bransje og bedriftsstørrelse. Banken ser blant annet en særskilt overgangsrisiko hos små og mellomstore bedrifter på grunn av knappe ressurser og redusert mulighet for kompetansebygging.

Det forventes overgangsrisiko for kundegrupper som omfattes av taksonomien (EUs retningslinjer for bærekraftige aktiviteter) i den grad de ikke tilpasser sine forretningskonsepter tilstrekkelig til nye krav og forventninger. For kunder i bransjer på utsiden av taksonomien forventer banken en viss grad av overgangsrisiko. Her kan kundenes konkurransekraft i kapitalmarkedet svekkes og påvirke deres økonomiske resultater.

For eiendom er det identifisert risiko for strengere krav til energieffektivisering på kort sikt, etterfulgt av risiko for større prisdifferensiering mellom klimavennlige bygg og andre, på mellomlang sikt. Det er også en risiko for at det norske regelverket som bransjen må forholde seg til ikke oppdateres raskt nok, slik at tilgjengelige omstillingsløsninger ikke kan benyttes. Generelt forventes det risiko innen offshore, fiskeri og annen transport grunnet økte CO<sub>2</sub>-avgifter på kort og mellomlang sikt. For fiskeri er det identifisert risiko for økte krav til MSC-sertifisering og fangstmetoder på kort sikt. På mellomlang sikt er det identifisert økt risi-

ko knyttet til trål som utfordrende fangstmetode, som følge av negativ påvirkning på klima. For offshore er det identifisert risiko på kort og mellomlang sikt som følge av redusert eller dyrere olje/gass-aktivitet. Det er og risiko for begrenset kapitaltilgang til omstilling for denne næringen. For verftsindustrien er det identifisert overgangsrisiko på mellomlang sikt på grunn av nye krav eller endret etterspørsel.

Generelt forventes overgangsrisiko for de fleste bransjer knyttet til sterkere krav og forventninger til overgang til sirkulærøkonomi i de ulike bransjene.

### Muligheter

Banken forventer at fysisk risiko og overgangsrisiko vil kreve handling fra bankens næringslivskunder. Dette gir banken nye muligheter for både produkter og rådgivning, men det er også ventet at dette vil variere med aktivitet, bransje og størrelse. Som et bidrag inn mot kunderådgivning, har banken blant annet utviklet en bærekraftsportal for bedrifter. Denne vil ytterligere utvikles i tiden fremover. Eksempler på nye produktmuligheter for banken kan være innen eiendomssektoren samt bygg- og anleggsektoren. Her kan klimaoppgradering av eksisterende eiendomsmasse gi vekst i bransjen. Videre ser banken muligheter innen fiskerisektoren. Trender tilsier at vi vil få et skifte i matvaner bort fra kjøttkonsum til økt etterspørsel etter fisk på mellomlang sikt. Dette kan føre til vekst i bransjen og økt behov for bankens produkter og tjenester. For kunder innen energi forventer banken vekst innen havvind og andre innovative energiløsninger. Disse endringene vil være viktig å følge med på og kan danne grunnlag for utvikling av nye produkter og tjenester tilpasset nevnte kundegrupper.

## Markedsrisiko

Det er identifisert lav fysisk klimarisiko på kort, mellomlang og lang sikt.

Det er identifisert overgangsrisiko knyttet til potensiell svakere avkastning for bankens investeringer i likviditetsportefølje dersom banken ikke hensyntar klimarelaterte kriterier i tilstrekkelig grad ved investeringsbeslutninger. Overgangsrisikoen vurderes høyere på kort sikt enn på mellomlang og lang sikt. Dette forklares med at det foreløpig mangler en entydig og innarbeidet ESG-merking av obligasjoner, og fordi det vil ta tid å etablere kompetanse og rutiner for identifisering av ESG-risiko. Tilsvarende er det identifisert muligheter dersom banken hensyntar klimakriterier på en spesielt hensiktsmessig måte.

## Likviditetsrisiko

Det er identifisert lav fysisk klimarisiko for likviditet på kort, mellomlang og lang sikt.

Det er identifisert relativt lav overgangsrisiko knyttet til likviditet på kort, mellomlang og lang sikt. Det er risiko knyttet til endrede krav til refinansiering gjennom grønne obligasjoner, og som kan redusere bankens tilgang til likviditet og/eller gi økt kostnad på likviditet. Det er også identifisert overgangsrisiko som følge av utilstrekkelig vurdering av klimarisiko, svak håndtering i banken eller dårlig klimahåndtering hos kunder. Begge deler kan føre til økt omdømmerisiko og dårligere eller dyrere tilgang til likviditet.

Tilsvarende er det identifisert en mulighet dersom banken videreutvikler egne krav til grønne obligasjoner og samtidig har tilgang til tilsvarende sikkerheter, og på denne måten kan sikre eller styrke refinansieringsmuligheter basert på grønne obligasjoner. Det er også identifisert muligheter for økt tilgang til likviditet, eller redusert likviditetspåslag dersom banken har tilstrekkelig vurdering og håndtering av klimarisiko.

## Operasjonell risiko

Det er identifisert lav fysisk klimarisiko for bankens drift, da bankens drift i all vesentlighet er sikret gjennom klimastabile IT-leveranser og fleksibel kunde-betjening og drift av banken uavhengig av fysiske lokaler. Tilsvarende gjelder for overgangsrisiko. Banken forventer lav risiko som følge av generelt lave egne klimautslipp og sitt systematiske arbeid for å redusere disse ytterligere.

## Klimarelaterte trusler og muligheter og dens betydning for bankens forretninger, strategi og finansielle planlegging

Sparebanken Møres identifiserte klimarisikoer og muligheter har påvirket banken på flere måter. For å redusere risikoen knyttet til klima i bankens kredittarbeid har banken utviklet og implementert ESG-vurderinger i sin kredittprosess for næringslivskunder. I dette inngår eksplisitte vurderinger av hvorvidt kredittkunden kan påvirkes av fysisk risiko og overgangsrisiko. Vurderingene gjelder alle næringslivskunder med enga-

sjement over fastsatt terskelgrense og oppdateres ved årlig gjennomgang av kredittengasjementene, samt ved vurdering av nytt kredittbehov. I privatkundedemarkedet tilbyr banken grønne bolig- og billån, og har startet implementering av bærekraft som eget tema i bankens kunderådgivning.

Banken har definert bærekraftig utvikling som et strategisk område. I dette inngår blant annet videreutvikling av grønne produkter og ESG-vurderinger i kredittprosessen, samt å fortsette utstedelse av grønne obligasjoner og sette klimamål for egen drift. Banken stiller overordnede miljøkrav til sine leverandører, dette vil ytterligere forsterkes gjennom 2022 med mer formelle krav.

Banken er i ferd med å innarbeide bærekraft som en risikofaktor i alle relevante risikostrategier som markeds- og motpartsrisiko, likviditetsrisiko, operasjonell risiko og kredittisiko. Tilsvarende risikovurderinger er innarbeidet i bankens ICAAP. Banken har identifisert kvalitativ påvirkning fra klimarisiko og muligheter på bankens finansielle størrelse som inntekter, kostnader, eiendeler og kapital. Sparebanken Møre har foreløpig ikke inkludert kvantitative analyser i sin finansielle planlegging.

## Ulike scenariers potensielle påvirkning av bankens forretninger, strategi og finansielle planlegging, inkludert et 2C-scenario

Sparebanken Møre har i 2021 gjennomført en kvalitativ vurdering av to scenarier og deres betydning på ulike områder i banken. Scenariene har tatt utgangspunkt i NGFS (Network for Greening the Financial System), der det ene har sett på virkninger av høy fysisk risiko hvor det forutsettes at temperaturen øker med 2 grader eller mer. Det andre scenariet går ut ifra høy overgangsrisiko på grunn av sterke reguleringer for å hindre økte temperaturer. Med dette ønsker banken å se nærmere på antatte ytterpunkter i scenariene.

De kvalitative vurderingene har tatt utgangspunkt i hvor robust bankens forretninger, strategi og finansielle planlegging vil være når det gjelder endringene som vil komme av scenarioene. Banken har også vurdert hvor svakheter kan forventes, og dette vil danne grunnlag for videre vurderinger av behov for tiltak. Funnene fra bankens analyser er gitt i tabellen nedenfor.



Scenario	Områder	Eksisterende tiltak som sikrer robusthet i bankens forretninger, strategi og finansielle planlegging.	Potensielle svakheter som kan svekke robustheten i bankens forretninger, strategi og finansielle planlegging.
Høy fysisk risiko	Person-marked	Banken gjennomfører rådgivning rettet mot bærekraftig økonomi, hvor fysisk risiko inngår. Planlagt videreutvikling av grønne produkter kan styrke bankens markedsposisjon. Banken har gjennomført flere kompetansetiltak for å sikre grunnleggende forståelse for betydningen av fysisk risiko i kredittprosessen.	Banken har ikke gjennomført analyser for å avdekke særlig utsatte geografiske områder for fysisk risiko, og potensielle konsekvenser for bankens sikkerheter. Banken har ikke satt mål for reduksjon av klimautslipp eller krav til energiklasse for sin boliglåns- eller bilfinansieringsportefølje. Banken har behov for å styrke kompetanse relatert til betydningen av fysisk risiko i kundeforholdet ytterligere.
	Næringslivsmarked	Banken gjennomfører ESG-vurderinger i sine kredittprosesser hvor betydningen av fysisk risiko vurderes eksplisitt. Banken har som strategisk mål om å fortsette utvikling av disse vurderingene. Vurdering skjer i tett dialog med kundene. Banken har målsetting om å utvikle grønne produkter og tjenester for næringslivskunder. Banken har gjennomført flere kompetansetiltak for å sikre grunnleggende forståelse for betydningen av fysisk risiko i kredittprosessen.	Banken har ikke gjennomført analyser for å avdekke særlig utsatte geografiske områder for fysisk risiko, og potensielle konsekvenser for bankens sikkerheter. Vurderinger av fysisk risiko reflekteres foreløpig ikke i bankens risikoprising i kreditt. Banken har ikke satt mål for reduksjon av klimautslipp i sin kredittportefølje. Banken har behov for å styrke bransjedifferensiert kompetanse relatert til betydningen av fysisk risiko i kundeforholdet.
Høy overgangsrisiko	Person-marked	Banken gir i dag tilbud på grønne lån som tar hensyn til overgangen til lavutslippsbiler og -energieffektive boliger. Banken gjennomfører rådgivning rettet mot bærekraftig økonomi, hvor overgangsrisiko inngår.	Banken har ikke gjennomført analyser for å avdekke særlig utsatte områder eller boligtyper for overgangsrisiko og potensielle konsekvenser for bankens sikkerheter. Banken har ikke satt mål for reduksjon av klimautslipp eller krav til energiklasse for sin boliglåns- eller bilfinansieringsportefølje. Banken har behov for å styrke kompetanse relatert til betydningen av overgangsrisiko i kundeforholdet ytterligere.

Scenario	Områder	Eksisterende tiltak som sikrer robusthet i bankens forretninger, strategi og finansielle planlegging.	Potensielle svakheter som kan svekke robustheten i bankens forretninger, strategi og finansielle planlegging.
	Næringslivsmarked	Banken gjennomfører ESG-vurderinger i sine kredittprosesser hvor betydningen av overgangsrisiko vurderes eksplisitt. Banken har som strategisk mål å fortsette utvikling av disse vurderingene. Vurdering skjer i tett dialog med kundene. Banken har målsetting om å utvikle grønne produkter og tjenester for næringslivskunder. Banken har gjennomført flere kompetansetiltak for å sikre grunnleggende forståelse for betydningen av overgangsrisiko i kredittprosessen.	Vurderinger av overgangsrisiko reflekteres foreløpig ikke i bankens risikoprising i kreditt. Banken har ikke satt mål for reduksjon av klimautslipp i sin kredittportefølje. Banken har behov for å styrke bransjedifferensiert kompetanse relatert til betydningen av overgangsrisiko i kundeforholdet.
Høy fysisk risiko eller høy overgangsrisiko	Markedsrisiko, likviditetsrisiko og operasjonell risiko	Bankens risikostراتيجier innen disse områdene formulerer forventning om at ESG-relatert risiko inngår i vurderinger og beslutninger. I dette inngår også vurdering av fysisk risiko og overgangsrisiko. Banken utsteder i dag grønne obligasjoner. Videreutvikling av grønne produkter kan styrke bankens tilgang på kapital og redusere refinansieringskostnader. Banken har mål om klimanøytralitet innen 31.12.2022 basert på scope 1 og 2, samt deler av scope 3 i sitt GHG-regnskap. Banken støtter gjennomføring av bærekraftsanalyse (KPI-analyse) av hele regionen, både på kommunenivå og fylkesnivå. Banken stiller miljø/klima krav til sine leverandører. Banken er i gang med arbeidet med å bli Miljøfyrtårnsertifisert, og har som mål å bli sertifisert innen utgangen av 2022.	Banken har ikke definert eksplisitte ESG-kriterier for sine risikovurderinger innen markeds- og likviditetsrisiko. Banken har behov for å øke helhetlig og gjennomgående fokus på bærekraft ytterligere. Banken bør søke muligheter for å systematisere og automatisere innhenting og lagring av klimarelevant datagrunnlag, for økt innsikt i egen risikosituasjon.

Bankens scenariovurdering har avdekket styrker og potensielle svakheter i bankens strategi og drift. Banken vil fortsette sine analyser i 2022 og definere hensiktsmessige målsettinger og tiltak på bakgrunn av sine vurderinger.

## Risikostyring

### Beskriv prosessene banken benytter for å identifisere og vurdere klimarelatert risiko

Sparebanken Møre har fulgt TCFD-rammeverket for en helhetlig identifikasjon av klimarelatert risiko. Denne prosessen er planlagt oppdatert årlig. Utover dette har banken flere prosesser for å identifisere og vurdere klimarelatert risiko. Banken har utviklet et verktøy for å vurdere ESG-risiko, inkludert klimarisiko, i kredittprosessen for næringslivskunder. I dette arbeidet ble relevante klimarelaterte risikofaktorer identifisert og vurdert gjennom prosjektets diskusjon med interne og eksterne fageksperter, etterfulgt av endelig beslutning i prosjektets styringsgruppe.

Identifikasjon og vurdering knyttet til ESG- og klimarisiko inngår i bankens ICAAP. Det gjennomføres også eksplisitte ESG- og klimarisikovurderinger i bankens tjeneste- og produktutvikling. Videre rapporterer banken kvartalsvis ESG-risiko, hvor klimarisiko inngår, i sin risikorapport. I tillegg er det igangsatt implementering av ESG-risiko i relevante risikostrategier med utgangspunkt i ECB-retningslinjen for helhetlig [risikostyring](#)<sup>1</sup>.

Banken inkluderer i stor grad klimarisikovurderinger i sine ESG-vurderinger. Banken har et særlig fokus på klimarisiko i ESG-vurderingene knyttet til kredittprosessen for næringslivskunder. I denne vurderingen skal klimarisiko vektas høyere enn de øvrige ESG-faktorene. Banken vil også ha et særlig fokus på klimarisiko i videreutviklingen av egen risikostyring med utgangspunkt i den nevnte ECB-retningslinjen. Utover dette betrakter banken klimarisiko som en av flere risikofaktorer for sitt strategiske arbeid.

#### Vurdering av eksisterende og forventede reguleringer relatert til klima

Banken vurderer eksisterende reguleringer relatert til klima som hensiktsmessig og er positive til nødvendige endringer. Retningslinjene kombinerer tydelige signaler om å inkludere klimavurderinger i bankens arbeid, samtidig som det gis handlingsrom til å utforske beste praksis. Fordi temaet oppfattes som relativt nytt, vurderes dette handlingsrommet som svært viktig.

Banken forventer en videreutvikling av dagens retningslinjer og krav, noe som blant annet vil øke kravene til bankens risikostyring. Sparebanken Møre vil følge videre arbeid tett, og stiller seg positiv til en slik utvikling.

### Bankens prosesser for håndtering av klimarelatert risiko

Sparebanken Møre har flere prosesser for å motvirke, omstille, akseptere eller kontrollere klimarelatert risiko. Banken gjør en ESG- og klimarisikovurdering på kundenivå for næringslivskunder ved låneopptak etterfulgt av en årlig revurdering. Kreditter med høy ESG-risiko eskaleres i kredittbeslutninger og krever særlige vurderinger og oppfølging. Vurderingene ble innført i løpet av første halvår 2021 og banken gjennomførte disse for 95 prosent av alle saker/kredittkunder innen 31.12.2021.

Fysisk risiko og overgangsrisiko vurderes i alle utlånsaker – se forøvrig beskrivelse i tema «ansvarlig utlån».

På bakgrunn av vurderingene gjort i 2021 har banken som målbilde å kartlegge sin ESG- og klimarisiko på porteføljenivå i 2022. Kartleggingen skal benyttes som grunnlag for videre utvikling av egen risikostyring.

### Prosesser for å identifisere, vurdere og håndtere klimarelatert risiko er integrert i bankens helhetlige risikostyring

Banken har fulgt TCFD sitt rammeverk for helhetlig identifikasjon og vurdering av klimarelatert risiko. Denne prosessen er planlagt oppdatert årlig. Videre planlegger banken å ta utgangspunkt i ECB-guideline for helhetlig risikostyring. Bærekraft skal inn i alle risikostrategiområdene til banken. Bærekraftskomiteen har klimarisiko på sin agenda og sikrer på den måte en helhetlig håndtering av denne risikoen i de ulike områdene i banken. Banken har også sikret bærekraftskompetanse i relevante fagområder og avdelinger.

<https://www.bankingsupervision.europa.eu/ecb/pub/pdf/ssm.202011finalguideonclimate-relatedandenvironmentalrisks-58213f6564.en.pdf>

## Mål og metode

### Metoden virksomheten bruker for å vurdere klimarelaterte trusler og muligheter i lys av dens strategi og prosesser for risikostyring

#### Næringslivskunder

Banken måler klimarelaterte risikoer og muligheter gjennom sine ESG-vurderinger og klimarisikoanalyser i kredittprosessen for næringslivskunder. Rådgiverne vurderer hver enkelt kunde individuelt. Vurderingene tar for seg både fysisk risiko og overgangsrisiko knyttet til kunders betjeningsevne, sikkerheter og saker/prosjekter.

Dette måles generelt, men også for spesifikke bransjer:

- Eiendom – energiklasser og rehabilitering
- Oppføring av bygg
- Verft
- Offshore
- Fiskeri

Gjennom vurderingene beregnes det en score og kunden tildeles en risikoklasse. Vurderingene oppdateres ved opprettelsen av nye kredittsaker. Vurderingene av de enkelte risikofaktorene, samlet score og risikoklasse lagres i databaser og benyttes som grunnlag for porteføljevurderinger. Sparebanken Møre startet vurderingene av klimarelatert risiko i sin kredittprosess i 2021, og planlegger å måle utviklingen i klimarisiko i relevante porteføljer, samt definere mål og styringsparametere.

Banken har også startet måling av utslipp i utlånsporteføljen ved hjelp av karbonrelatert kreditteksponering i henhold til SSB-ekvivalenter. Resultatet av denne målingen vises i nedenstående tabell.

### Karbonrelatert kreditteksponering

Næring	Totalt utlån til næring i Norge (i mill. kroner)	Totalt utslipp til luft (1.00 tonn CO <sub>2</sub> -ekvivalenter)	Utslippsintensivitet: tonn CO <sub>2</sub> -ekvivalenter per mnok utlånt	Næringslivsportefølje i SBM - andel av totalt utlån i Norge	Næringslivsportefølje i SBM - beregnede utslipp (1.000 CO <sub>2</sub> ekvivalenter)
Jordbruk og skogbruk	60734	4966	81,77	1,1%	55,11
Havbruk, fiske og fangst	83356	900	10,80	4,6%	41,34
Bergverksdrift og utvinning	19234	14963	777,95	0,1%	13,23
Industri*	81019	7088	87,49	2,8%	197,19
El-, gass-, damp- og varmtvannsforsyning	57195	1670	29,20	1,8%	30,05
Vannforsyning, avløps- og renovasjonsvirksomhet	7100	1410	198,59	0,6%	8,54
Bygge- og anleggsvirksomhet**	194771	2186	11,22	0,5%	11,34
Varehandel, reparasjon av motorvogn	77010	1104	14,34	0,9%	9,96
Utenriks sjøfart og rørtransport	56217	16214	288,42	1,8%	295,34
Transport og lagring	69687	5229	75,04	2,5%	133,26
Overnattings- og serveringsvirksomhet	19845	116	5,85	1,8%	2,14
Omsetning og drift av fast eiendom	687720	85	0,12	1,2%	1,02
Tjenesteytende næringer ellers	49134	338	6,88	0,3%	0,91

Tabell 1 Bransjevis beregning av karbonrelatert kreditteksponering. Kilde; SSB - tabell 08116, tabell 09288

\* Oljeraffinering, kjemisk og farmasøytisk industri er ikke tatt med, da banken ikke har utlån i næringen.  
\*\* Utvikling av byggeprosjekter og bygg- og anleggsvirksomhet ellers er samlet i en kategori.

**Metode:** Beregningen er basert på Sparebanken Møres andel av norske bankers og finansforetaks utlån fordelt på ulike bransjer. Bransjeinndelingen er i tråd med SSBs tabell 09288. Denne andelen er deretter multiplisert med SSBs beregning av totalt utslipp (CO<sub>2</sub>-ekvivalenter) fra den enkelte bransje.

Denne beregningen viser at banken er mest eksponert for klimautslipp i bransjene "Industri", "Utenriks sjøfart og rørtransport" samt "Transport og lagring". Beregnet klimautslipp fra disse bransjene utgjør ca. 78 prosent av de totale utslipp i næringslivsporteføljen til Sparebanken Møre. Bankens utlån til disse bransjene utgjør ca. 22 prosent av bankens totale utlån til næringslivskunder.

**Metodens begrensninger:** Modellen går ut ifra et beregnet samlet utslipp for en gitt sammensetning av en rekke underliggende bransjer innen en bransjeklasse. Bankens utlån kan være både underrepresentert og overrepresentert i enkelte underbransjer. Slike avvik er ikke hensyntatt i modellen. Modellen tar heller ikke hensyn til eventuelle regionale forskjeller av utslippssintensivitet i bransjen generelt eller individuelle forskjeller mellom selskap i en bransje. Ekvivalentene som legges til grunn uttrykker et gjennomsnitt for hele Norge og kan avvike fra gjennomsnittlig utslippssintensitet i bankens region. Metoden og data som er brukt er videre beheftet med en del usikkerhet, da sammenhengen mellom utlån og klimautslipp kan variere. Dersom lån blir benyttet til særskilte utslippsreducerende tiltak, blir ikke dette hensyntatt i modellen. Modellen legger samtlige aktiviteter i bransjen til grunn for sine beregninger. Metoden gjør det derfor vanskelig å sammenlikne bankers faktiske karboneksponering. Modellen gir kun et første estimat på karbonrelatert kreditteksponering i Sparebanken Møre.

#### Personkunder (PM)

I personkundemarkedet gir to nye produkter banken grunnlag for å måle klimarelaterte muligheter og risiko. Sparebanken Møre startet salg av grønne bolig- og billån i 2021, og følger opp salgsvolum regelmessig. Ved å sammenlikne salgsutvikling i de grønne lånene med de tradisjonelle bil- og boliglansproduktene får banken en forenklet målemetode. For eksempel kan differansen mellom faktisk og estimert salgsutvikling i den grønne boliglansporteføljen benyttes som måltall for å vurdere hvorvidt det kan være risiko knyttet til bankens fremtidige potensial for utstedelse av grønne obligasjoner.

For å vurdere klimarelaterte muligheter sammenligner banken for eksempel salgsutviklingen for grønne billån med biler finansiert med tradisjonelt billån. Ved å se nærmere på bilmodellene som er finansiert i disse to produktene kan banken avdekke om mer av bil-

finansieringen kunne vært gjennomført med det nye produktet. I tillegg til dette utfører banken kvartalsvis oppdatering av energiklasser i boligporteføljen og dette gir grunnlag for måling og analyse.

#### Egen drift

Banken måler eget klimagassutslipp i henhold til GHG-protokoll (se eget avsnitt for klimaregnskap). Banken har gjennomført disse målingene siden 2019 og tallet for 2021 viser en ytterligere nedgang i utslipp. Dette er en positiv utvikling, mye er knyttet til konsekvenser av covid-19 og noe til endring i arbeidsoppgaver. Det legges en plan for å sikre en videre nedgang i utslipp i tråd med langsiktig målsetting.

Banken rapporterer eget klimagassutslipp (GHG-utslipp). Analysen er basert på den internasjonale standarden utviklet av «the Greenhouse Gas Protocol Initiative». Utregningen er gjort av CEMAsys (se eget avsnitt for Energi – og klimaregnskap for 2021).

I dag rapporterer banken på scope 1 og 2, samt delvis på scope 3.

### Beskriv målene virksomheten bruker for å håndtere klimarelaterte trusler og muligheter og resultater i forhold til målene

Banken planlegger å utvikle nøkkeltall for å styrke håndteringen av klimarelaterte risikoer og muligheter i tråd med Finans Norge sin veiledning på KPI ytterligere gjennom 2022-2023. Ved utgangen av 2021 var status på området;

- Redusere egne utslipp med minst 25 prosent i perioden 2019-2025 og bli klimanøytral i tråd med FN initiativet Climate Neutral Now innen utgangen av 2022.
- Av alle næringslivsengasjement hvor det skal gjennomføres ESG analyser er måloppnåelse pr. 31.12.21 på 95 prosent.
- Alle ansatte i divisjon næringsliv (49 rådgivere) har gjennom 2021 gjennomført opplæring i vurdering av klimarisiko og EUs taksonomi.
- Det er i 2021 utstedt en grønn obligasjon pålydende EUR 250 mill.
- Banken planlegger for 2022 å definere andel av kredittporteføljen som er i tråd med EUs taksonomi for bærekraftige aktiviteter. I tillegg vil det gjøres en mer detaljert analyse av bankens utlansportefølje hva gjelder forhold innen overgangs- og fysisk risiko.

### Vedlegg/indeks

- 232 GRI-indeks og PRB-indeks
- 241 TCFD indeks
- 242 Energi & klimaregnskap 2021

## GRI-indeks og PRB-indeks

Global Reporting Initiative (GRI) er den ledende standarden for bærekraftsrapportering. GRI-retningslinjene består av prinsipper, veiledning og resultatindikatorer som kan brukes av selskaper til å måle og rapportere på økonomiske, miljømessige og sosiale forhold. Sparebanken Møre har siden 2020 rapportert i henhold til GRI-standard, «core option». Mer informasjon om GRI finnes på [globalreporting.org](http://globalreporting.org).

Sparebanken Møre signerte UNEP FI, the Principles for Responsible Banking – PRB i 2019. Vi leverte vår første selv evaluering i april 2021 og i denne rapporten følger status på området ved utgangen av 2021. Sparebanken Møre jobber aktivt for å realisere prinsippene. Under følger en kombinert GRI og PRB indeks. Der det er overlappende informasjon knyttet til GRI og PRB finnes dette i første del, de resterende PRB indikatene kommer på slutten av tabellen.

### Generell informasjon

\* Bærekraftsmål (SDG) og prinsipper for ansvarlig bankdrift (PRB)

GRI-indikator	Beskrivelse	SDG og PRB*	SBMs rapportering 2021	Kommentar/direkte rapportering
<b>ORGANISASJONSPROFIL</b>				
102-1	Navn på virksomheten	PRB 1.1	Sparebanken Møre	
102-2	De viktigste produktene og tjenestene	PRB 1.1	Årsrapport – Årsberetning 2021 – avsnitt «Virksomhetens art» Årsrapport – Eierstyring og selskapsledelse – avsnitt «Virksomhet»	
102-3	Lokalisering av virksomhetens hovedkontor	PRB 1.1	Årsrapport – Årsberetning 2021 – avsnitt «Virksomhetens art» og Note 1 «Generelle opplysninger»	
102-4	Antall land der virksomheten har virksomhet	PRB 1.1	Årsrapport – Årsberetning 2021 – avsnitt «Virksomhetens art» og Note 1 «Generelle opplysninger»	
102-5	Eierskap og juridisk selskapsform	PRB 1.1	Årsrapport – Årsberetning 2021 – avsnitt «Virksomhetens art» og Note 1 «Generelle opplysninger» Årsrapport – Eierstyring og selskapsledelse	
102-6	Beskrivelse av de markedene virksomheten opererer i	PRB 1.1	Årsrapport – Årsberetning 2021 – avsnitt «Virksomhetens art» og Note 1 «Generelle opplysninger»	
102-7	Virksomhetens størrelse og omfang	PRB 1.1	Årsrapport – Hovedtall Årsrapport – Årsberetning 2021	
102-8	Totalt antall ansatte etter ansettelsestype, ansettelseskontrakt og region, fordelt på kjønn		Årsrapport – Bærekraft og samfunnsansvar – Likestilling og mangfold	Antall ansatte per kontraktstype er ikke brutt ned på region.
102-9	Beskrivelse av selskapets leverandørkjede		Årsrapport – Bærekraft og samfunnsansvar – Krav til leverandører	
102-10	Vesentlige endringer i løpet av rapporteringsperioden som gjelder størrelse, struktur eller eierskap			Ingen vesentlige endringer

GRI-indikator	Beskrivelse	SDG og PRB*	SBMs rapportering 2021	Kommentar/direkte rapportering
102-11	Beskrivelse av om og hvordan man anvender «føre-var»-prinsippet i organisasjonen		Årsrapport – Bærekraft og samfunnsansvar – «Våre forpliktelser», «Åpen og etisk forretningsførsel» og «Ansvarlig utlån»	
102-12	Eksterne initiativer, chartre eller prinsipper for det økonomiske, miljømessige eller samfunnsmessige området som organisasjonen støtter eller har gitt sin tilslutning til	SDG 17	Årsrapport – Bærekraft og samfunnsansvar – Våre forpliktelser	
102-13	Medlemskap i bransjeorganisasjoner eller andre sammenslutninger, og nasjonale/internasjonale lobbyorganisasjoner	SDG 17	Årsrapport – Bærekraft og samfunnsansvar – Våre forpliktelser	Finans Norge
<b>STRATEGI</b>				
102-14	Uttalelse fra adm. direktør	SDG 3, 8, 11 og 17 PRB 1.2	Årsrapport – «Leder»	
PRB 1.2	Årsrapport – «Leder»			
<b>ETIKK OG INTEGRITET</b>				
102-16	Organisasjonens verdier, prinsipper, standarder og normer for adferd	SDG 5, 8, 11, 12, 13, 16 og 17 PRB 5.2	Årsrapport – Bærekraft og samfunnsansvar – Våre forpliktelser Retningslinjer for etikk og samfunnsansvar på bankens nettsider: <a href="https://www.sbm.no/samfunnsansvar/retningslinjer-etikk/">https://www.sbm.no/samfunnsansvar/retningslinjer-etikk/</a>	
<b>STYRING OG KONTROLL</b>				
102-18	Organisasjonens styringsstruktur, herunder øverste myndighet og komiteer som er ansvarlige for beslutninger på økonomiske, miljømessige og samfunnsmessige temaer	PRB 5.1	Årsrapport – Eierstyring og selskapsledelse – avsnitt «Generalforsamling», «Valgkomiteer», «Styre, sammensetning og uavhengighet» Årsrapport – Organisasjon og ledelsesstruktur Årsrapport – Bærekraft og samfunnsansvar – avsnitt «Organisering av arbeidet»	
<b>INTERESSENTDIALOG</b>				
102-40	Interessentgrupper som virksomheten er i dialog med	SDG 17 PRB 4.1	Årsrapport – Interessentdialog og vesentlighetsanalyse	
102-41	Prosent medarbeidere som er dekket av kollektive tariffavtaler	SDG 8 PRB 4.1		96,5% av medarbeidere er dekket av kollektive tariffavtaler
102-42	Beskrivelse av hvordan virksomheten velger relevante interessenter	SDG 17 PRB 4.1	Årsrapport – Interessentdialog og vesentlighetsanalyse	

GRI-indikator	Beskrivelse	SDG og PRB*	SBMs rapportering 2021	Kommentar/direkte rapportering
102-43	Tilnærming til interessentsamarbeid, inkludert hvor ofte interessentene involveres fordelt på type og interessentgruppe	SDG 17 PRB 4.1	Årsrapport – Interessentdialog og vesentlighetsanalyse	
102-44	Viktige temaer og spørsmål som er blitt tatt opp gjennom dialog med interessenter og selskapets respons	SDG 17 PRB 4.1	Årsrapport – Interessentdialog og vesentlighetsanalyse	
<b>Rapporteringspraksis</b>				
102-45	Oversikt over alle enhetene som omfattes av virksomhetens årsregnskap eller tilsvarende dokumenter		Årsrapport – Årsberetning 2021 – avsnitt «Virksomhetens art» og Note 1 «Generelle opplysninger»	
102-46	Definering av rapportens innhold og eventuelle avgrensninger og implementering av rapporteringsprinsippene	PRB 6.1	Årsrapport – Bærekraft og samfunnsansvar – avsnitt «En integrert del av strategien», «Rapporteringsstandard» og «Vesentlighetsanalyse»	Fra 2022 vil også impact analyse inngå i bankens vesentlighetsanalyse og vurdering.
102-47	Oversikt over alle tema som er identifisert som vesentlige		Årsrapport – Bærekraft og samfunnsansvar – Interessentdialog og vesentlighetsanalyse – avsnitt «Vesentlighetsanalyse»	
102-48	Endring av historiske data fra tidligere rapporter			Inkluderer TCFD
102-49	Vesentlige endringer fra forrige rapport med hensyn til innholdets omfang, avgrensning av rapporten eller målemetoder			Inkluderer TCFD
102-50	Rapporteringsperiode			2021
102-51	Dato for utgivelse av forrige rapport			Mars 2020
102-52	Rapporteringsfrekvens		Årsrapport – Bærekraft og samfunnsansvar – avsnitt «Rapporteringsstandard»	Årlig
102-53	Kontaktperson for spørsmål vedr. rapporten eller innholdet			Cecilie Myrstad <a href="mailto:cecilie.myrstad@sbm.no">cecilie.myrstad@sbm.no</a>
102-54	Rapporteringsnivå			GRI standardnivå «Core»
102-55	GRI-indeks		Årsrapport – Bærekraft og samfunnsansvar – GRI-indeks	
102-56	Gjeldende praksis for ekstern verifikasjon av rapporteringen		Rapporten er eksternt verifisert av KPMG.	

## Spesifikk informasjon

GRI-indikator	Beskrivelse	SDG og PRB*	SBMs rapportering	Kommentar/direkte rapportering
<b>Ansvarlig utlånspraksis</b>				
103-1	Beskrivelse og avgrensning for vesentlig tema	SDG 8, 9, 12, 13, 14 og 17	Årsrapport – Bærekraft og samfunnsansvar - Vesentlige temaer - Ansvarlig utlånspraksis	
103-2	Beskrivelse av styrings-systemet som dekker vesentlig tema	PRB 5.1	Årsrapport – Bærekraft og samfunnsansvar - Vesentlige temaer - Ansvarlig utlånspraksis	
103-3	Evaluerings av styrings-systemet	PRB 5.2	Årsrapport – Bærekraft og samfunnsansvar - Vesentlige temaer - Ansvarlig utlånspraksis	
FS7	Pengeverdien av produkter og tjenester designet for å levere en spesifikk sosial fordel for hver virksomhetslinje fordelt på formål.		Årsrapport – Bærekraft og samfunnsansvar - Vesentlige temaer - Ansvarlig utlånspraksis	
FS8	Pengeverdien av produkter og tjenester som er utformet for å gi en spesifikk miljøfordel for hver virksomhetslinje fordelt på formål.		Årsrapport – Bærekraft og samfunnsansvar - Vesentlige temaer - Ansvarlig utlånspraksis	
<b>Forebygge korrupsjon og økonomisk kriminalitet</b>				
103-1	Beskrivelse og avgrensning for vesentlig tema	SDG 4, 8, 16, 17	Årsrapport – Bærekraft og samfunnsansvar - Vesentlige temaer – Forebygge korrupsjon og økonomisk kriminalitet	
103-2	Beskrivelse av styrings-systemet som dekker vesentlig tema	PRB 5.1	Årsrapport – Bærekraft og samfunnsansvar - Vesentlige temaer – Forebygge korrupsjon og økonomisk kriminalitet	
103-3	Evaluerings av styringssystemet	PRB 5.1	Årsrapport – Bærekraft og samfunnsansvar - Vesentlige temaer – Forebygge korrupsjon og økonomisk kriminalitet	
205-2	Kommunikasjon og opplæring i retningslinje og prosedyrer knyttet til anti-korrupsjon.		Årsrapport – Bærekraft og samfunnsansvar - Vesentlige temaer – Forebygge korrupsjon og økonomisk kriminalitet	
205-3	Bekreftede korrupsjonshendelser og tiltak		Årsrapport – Bærekraft og samfunnsansvar - Vesentlige temaer – Forebygge korrupsjon og økonomisk kriminalitet	
<b>Krav til leverandører</b>				
103-1	Beskrivelse og avgrensning for vesentlig tema	SDG 8, 9, 12, 13	Årsrapport – Bærekraft og samfunnsansvar - Vesentlige temaer – Krav til leverandører	
103-2	Beskrivelse av styringssystemet som dekker vesentlig tema	PRB 5.1	Årsrapport – Bærekraft og samfunnsansvar - Vesentlige temaer – Krav til leverandører	
103-3	Evaluerings av styringssystemet	PRB 5.1	Årsrapport – Bærekraft og samfunnsansvar - Vesentlige temaer – Krav til leverandører	
308-1	Nye leverandører som ble screenet ved hjelp av miljøkriterier		Årsrapport – Bærekraft og samfunnsansvar - Vesentlige temaer – Krav til leverandører	

GRI-indikator	Beskrivelse	SDG og PRB*	SBMs rapportering	Kommentar/direkte rapportering
<b>Kompetanse og omstilling</b>				
103-1	Beskrivelse og avgrensning for vesentlig tema	SDG 4	Årsrapport – Bærekraft og samfunnsansvar - Vesentlige temaer – Kompetanse og omstilling	
103-2	Beskrivelse av styrings-systemet som dekker vesentlig tema	PRB 5.1	Årsrapport – Bærekraft og samfunnsansvar - Vesentlige temaer – Kompetanse og omstilling	
103-3	Evaluerings av styrings-systemet	PRB 5.1	Årsrapport – Bærekraft og samfunnsansvar - Vesentlige temaer – Kompetanse og omstilling	
402-1	Minimum oppsigelsestid angående driftsendringer		Årsrapport – Bærekraft og samfunnsansvar - Vesentlige temaer – Kompetanse og omstilling	Følger gjeldende lovverk
404-1	Gjennomsnittlig timer med trening per år per ansatt		Årsrapport – Bærekraft og samfunnsansvar - Vesentlige temaer – Kompetanse og omstilling	
404-2	Programmer for videre-utdanning og overgang til pensjonisttilværelsen.		Årsrapport – Bærekraft og samfunnsansvar - Vesentlige temaer – Kompetanse og omstilling	
404-3	Andel ansatte som får regelmessige medarbeider-samtaler		Årsrapport – Bærekraft og samfunnsansvar - Vesentlige temaer – Kompetanse og omstilling	

#### Likestilling og mangfold

103-1	Beskrivelse og avgrensning for vesentlig tema	SDG 1, 3, 5, 8, 10	Årsrapport – Bærekraft og samfunnsansvar - Vesentlige temaer – Likestilling og mangfold	
103-2	Beskrivelse av styrings-systemet som dekker vesentlig tema	PRB 5.1	Årsrapport – Bærekraft og samfunnsansvar - Vesentlige temaer – Likestilling og mangfold	
103-3	Evaluerings av styrings-systemet	PRB 5.1	Årsrapport – Bærekraft og samfunnsansvar - Vesentlige temaer – Likestilling og mangfold	
405-1	Kjønns sammensetning i styrende organer og ansatte		Årsrapport – Bærekraft og samfunnsansvar - Vesentlige temaer – Likestilling og mangfold	Ingen registrering på annen form for mangfold (f. eks minoritet eller sårbare grupper) for ansatte.
405-2	Forhold mellom grunnlønn og godtgjørelse for kvinner til menn		Årsrapport – Bærekraft og samfunnsansvar - Vesentlige temaer – Likestilling og mangfold	
406-1	Antall tilfeller av diskriminering og korrigerende tiltak som er iverksatt		Årsrapport – Bærekraft og samfunnsansvar - Vesentlige temaer – Likestilling og mangfold	

GRI-indikator	Beskrivelse	SDG og PRB*	SBMs rapportering	Kommentar/direkte rapportering
<b>Bidra til næringsutvikling</b>				
103-1	Beskrivelse og avgrensning for vesentlig tema	SDG 8, 9, 13, 17	Årsrapport – Bærekraft og samfunnsansvar - Vesentlige temaer – Bidra til næringsutvikling	
103-2	Beskrivelse av styrings-systemet som dekker vesentlig tema	PRB 5.1	Årsrapport – Bærekraft og samfunnsansvar - Vesentlige temaer – Bidra til næringsutvikling	
103-3	Evaluerings av styringssystemet	PRB 5.1	Årsrapport – Bærekraft og samfunnsansvar - Vesentlige temaer – Bidra til næringsutvikling	
SBM-N1	Antall deltagere i NT programmet		Årsrapport – Bærekraft og samfunnsansvar - Vesentlige temaer – Bidra til næringsutvikling	
SBM-N2	Antall lån til gründere som følge av Vekstgarantiordningen, og rammen som er tilgjengelig.		Årsrapport – Bærekraft og samfunnsansvar - Vesentlige temaer – Bidra til næringsutvikling	

#### Støttespiller for lokalsamfunnet

103-1	Beskrivelse og avgrensning for vesentlig tema	SDG 3, 4, 5, 6, 9, 11, 13, 14, 17	Årsrapport – Bærekraft og samfunnsansvar - Vesentlige temaer – Støttespiller for lokalsamfunnet	
103-2	Beskrivelse av styringssystemet som dekker vesentlig tema	PRB 5.1	Årsrapport – Bærekraft og samfunnsansvar - Vesentlige temaer – Støttespiller for lokalsamfunnet	
103-3	Evaluerings av styringssystemet	PRB 5.1	Årsrapport – Bærekraft og samfunnsansvar - Vesentlige temaer – Støttespiller for lokalsamfunnet	
413-1	Operasjoner med lokalsamfunnets engasjement, konsekvensanalyser og utviklingsprogrammer		Årsrapport – Bærekraft og samfunnsansvar - Vesentlige temaer – Støttespiller for lokalsamfunnet	
SBM-L1	Støtte til min 5 prosjekter som bidrar til en konkret bærekrafts problemstilling		Årsrapport – Bærekraft og samfunnsansvar - Vesentlige temaer – Støttespiller for lokalsamfunnet	
SBM-L2	Antall søknader om samfunnsutbytte		Årsrapport – Bærekraft og samfunnsansvar - Vesentlige temaer – Støttespiller for lokalsamfunnet	
SBM-L3	Antall rådgivere i personlig økonomi og antall studenter som har deltatt på programmene.		Årsrapport – Bærekraft og samfunnsansvar - Vesentlige temaer – Støttespiller for lokalsamfunnet	

#### Klima og miljø

103-1	Beskrivelse og avgrensning for vesentlig tema	SDG 12, 13, 14, 17	Årsrapport – Bærekraft og samfunnsansvar - Vesentlige temaer – Klima og miljø	
103-2	Beskrivelse av styrings-systemet som dekker vesentlig tema	PRB 5.1	Årsrapport – Bærekraft og samfunnsansvar - Vesentlige temaer – Klima og miljø	

GRI-indikator	Beskrivelse	SDG og PRB*	SBMs rapportering	Kommentar/direkte rapportering
103-3	Evaluering av styringssystemet	PRB 5.1	Årsrapport – Bærekraft og samfunnsansvar - Vesentlige temaer – Klima og miljø	
305-1	Direkte (scope 1) GHG utslipp		Årsrapport – Bærekraft og samfunnsansvar - Vesentlige temaer – Klima og miljø – Vedlegg «Klimaregnskap»	
305-2	Indirekte energi (scope 2) GHG utslipp.		Årsrapport – Bærekraft og samfunnsansvar - Vesentlige temaer – Klima og miljø – Vedlegg «Klimaregnskap»	
305-3	Andre indirekte (scope 3) GHG utslipp.		Årsrapport – Bærekraft og samfunnsansvar - Vesentlige temaer – Klima og miljø – Vedlegg «Klimaregnskap»	
305-4	GHG utslippsintensitet – målt opp mot antall ansatte		Årsrapport – Vedlegg «Klimaregnskap»	
305-5	Reduksjon av GHG utslipp.		Årsrapport – Bærekraft og samfunnsansvar - Vesentlige temaer – Klima og miljø – vedlegg «Klimaregnskap»	
307-1	Manglende overholdelse av miljølover og forskrifter			Ingen rapporterte tilfeller av brudd på miljølover og forskrifter som banken er kjent med.

#### Åpen og etisk forretningsførsel

103-1	Beskrivelse og avgrensning for vesentlig tema	SDG 4, 16,	Årsrapport – Bærekraft og samfunnsansvar - Vesentlige temaer – Åpen og etisk forretningsførsel	
103-2	Beskrivelse av styringssystemet som dekker vesentlig tema	PRB 5.1	Årsrapport – Bærekraft og samfunnsansvar - Vesentlige temaer – Åpen og etisk forretningsførsel	
103-3	Evaluering av styringssystemet	PRB 5.1	Årsrapport – Bærekraft og samfunnsansvar - Vesentlige temaer – Åpen og etisk forretningsførsel	
417-2	Hendelser med manglende overholdelse av informasjon om produkter og tjenester og merking.			Ingen rapporterte tilfeller av brudd som følge av krav om merking.
417-3	Hendelser med manglende overholdelse av markedsføringskommunikasjon.			Ingen rapporterte tilfeller av brudd som følge av markedsføring.
418-1	Begrunnede klager angående brudd på personvern og tap av kundedata			Ingen brudd som har ført til konsekvenser for banken.

GRI-indikator	Beskrivelse	SDG og PRB*	SBMs rapportering	Kommentar/direkte rapportering
---------------	-------------	-------------	-------------------	--------------------------------

#### Økonomiske resultater

103-1	Beskrivelse og avgrensning for vesentlig tema	SDG 8 og 9	Årsrapport – Bærekraft og samfunnsansvar - Vesentlige temaer – «Økonomiske resultater» og «Støttespiller for lokalsamfunnet» Årsrapport – Årsberetning 2021 – avsnitt «strategi og mål», «Egenkapital og utbytte»	
103-2	Beskrivelse av styringssystemet som dekker vesentlig tema	PRB 5.1	Årsrapport – Årsberetning 2021 – Risiko- og kapitalstyring	
103-3	Evaluering av styringssystemet	PRB 5.1	Årsrapport – Årsberetning 2021 – Risiko- og kapitalstyring – avsnitt «Internkontroll knyttet til regnskapsrapporteringsprosessen», «Rapportering av internkontroll» og «Intern revisjon»	
201-1	Direkte økonomisk verdi generert og distribuert		Årsrapport – Hovedtall konsern Årsrapport – Resultat	
201-2	Finansielle konsekvenser og andre risikoer og muligheter som følge av klimaendringer		Årsrapport – Bærekraft og samfunnsansvar – TCFD rapport og indeks.	
203-1	Investeringer i infrastruktur og andre tjenester		Årsrapport – Bærekraft og samfunnsansvar - Vesentlige temaer – «Støttespiller for lokalsamfunnet» og «bidra til næringsutvikling» Årsrapport – Årsberetning 2020 – «Forretningsområder» og «Forskning og utvikling»	

#### Medarbeidere

401-1	Nyansettelser og ansattes turnover.	SDG 5 og 10	Årsrapport – Bærekraft og samfunnsansvar – Vesentlige temaer – Likestilling og mangfold	
401-2	Fordeler gitt til heltidsansatte, men ikke gitt til midlertidige eller deltidsansatte		Årsrapport – Bærekraft og samfunnsansvar – Vesentlige temaer – Likestilling og mangfold	
401-3	Foreldrepermisjon		Årsrapport – Bærekraft og samfunnsansvar – Vesentlige temaer – Likestilling og mangfold	

## Øvrige PRB indikatorer (som ikke er ivaretatt over)

Beskrivelse	SDG og PRB	SBMs rapportering
Vis at banken har identifisert områder hvor banken har størst mulighet for positiv og negativ påvirkning gjennom en påvirkningsanalyse	PRB 2.1	Årsrapport – Bærekraft og samfunnsansvar - Vesentlige temaer – avsnitt for «Åpen og etisk forretningsførsel» og «Ansvarlig utlån»
Vis at banken har satt opp og publisert minimum to mål som er spesifikke, målbare, oppnåelige, relevante og tidsbegrenset	PRB 2.2	Årsrapport – Bærekraft og samfunnsansvar – Avsnitt «strategiske målsettinger»
Vis at banken har definert tiltak og milepæler for å oppnå målene. Vis at banken har fått på plass måter å måle og overvåke fremdriften for å nå målene.	PRB 2.3	Årsrapport – Bærekraft og samfunnsansvar – Avsnitt «strategiske målsettinger» og «organisering av arbeidet»
Vis at banken har iverksatt tiltakene for å oppnå målene.	PRB 2.4	Årsrapport – Bærekraft og samfunnsansvar – Avsnitt «strategiske målsettinger» og «organisering av arbeidet»
Gi en oversikt over retningslinjene banken har på plass og/eller planlegger å innføre for å fremme ansvarlige forhold til sine kunder	PRB 3.1	Årsrapport – Bærekraft og samfunnsansvar - Vesentlige temaer – avsnitt for «Åpen og etisk forretningsførsel», avsnitt for «Ansvarlig utlån» avsnitt for «Partnere og leverandører» og bærekraftsbibliotek på sbm.no, samt Bærekraftsportal på sbm.no for små og mellomstore bedrifter
Beskriv hvordan banken har arbeidet med og/ eller planlegger å arbeide med sine kunder for å fremme en bærekraftig praksis og/ eller muliggjør bærekraftige økonomiske aktiviteter.	PRB 3.2	Årsrapport – Bærekraft og samfunnsansvar - Vesentlige temaer – avsnitt for «Åpen og etisk forretningsførsel», avsnitt for «Ansvarlig utlån», avsnitt for «Partnere og leverandører», avsnitt for «Støttespiller for lokalsamfunnet» og avsnitt «Bidrag til næringsutvikling» og bærekraftsbibliotek på sbm.no, samt Bærekraftsportal på sbm.no for små og mellomstore bedrifter
Vis at banken har en styringsstruktur på plass for implementering av PRB	PRB 5.3	Årsrapport – Bærekraft og samfunnsansvar – Avsnitt «organisering av arbeidet»
Vis at banken har hatt fremdrift på implementeringen av de 6 prinsippene over de siste 12 mnd, og i tillegg til å sette seg og implementere mål i minimum to av bankens områder. Vis at banken din har vurdert eksisterende og fremvoksende internasjonal/ regional god praksis som er relevant for implementeringen av de 6 prinsippene for ansvarlig bankdrift. Basert på dette skal banken ha laget prioriteringer og definert ambisjoner for å for å tilpasse seg god praksis. Vis at banken din har implementert/ jobber med å implementere endringer i eksisterende praksis for å reflektere over og være i tråd med eksisterende og fremvoksende internasjonal/ regional god praksis og har gjort fremskritt med implementeringen av prinsippene.	PRB 6.1	<ol style="list-style-type: none"> <li><b>prinsipp – tilpasning</b> - Årsrapport – Bærekraft og samfunnsansvar – Avsnitt «strategiske målsettinger» og «organisering av arbeidet»</li> <li><b>prinsipp – påvirkning og målsetting</b> - Årsrapport – Bærekraft og samfunnsansvar - Vesentlige temaer – avsnitt «strategiske målsettinger» og «Ansvarlig utlån»</li> <li><b>prinsipp – Kunder</b> - Årsrapport – Bærekraft og samfunnsansvar - Vesentlige temaer – avsnitt «Bidrag til næringsutvikling» og «Ansvarlig utlån»</li> <li><b>prinsipp – Interessenter</b> - Årsrapport – Bærekraft og samfunnsansvar - Interessentdialog</li> <li><b>prinsipp – Styring og kultur</b> - Årsrapport – Bærekraft og samfunnsansvar – avsnitt organisering av arbeidet»</li> <li><b>prinsipp – Åpenhet og ansvarlighet</b> - Årsrapport – Bærekraft og samfunnsansvar – avsnitt «Åpen og etisk forretningsførsel»</li> </ol>

## TCFD indeks

Denne indeksen viser hvor i rapporten du finner svar på anbefalingene i TCFD rammeverket.

Område	Beskrivelse	Kryss referanse til hvor informasjonen finnes tilgjengelig i rapporten
<b>Styring</b>		
a)	En beskrivelse av styrets oppsyn med klimarelaterte trusler og muligheter	TCFD rapport – avsnitt styring, del 1 s. 222
b)	Beskriv ledelsens rolle i vurdering og styring av klimarelaterte trusler og muligheter	TCFD rapport – avsnitt styring, del 2 s. 222
<b>Strategi</b>		
a)	Beskriv klimarelaterte trusler og muligheter virksomheten har identifisert på kort, mellomlang og lang sikt	TCFD rapport – avsnitt strategi, del 1
b)	Betydningen av klimarelaterte trusler og muligheter for virksomhetens forretninger, strategi og finansielle planlegging.	TCFD rapport – avsnitt strategi, del 2
c)	Beskriv den potensielle betydningen av ulike scenarioer, inkludert et 2C-scenario, på virksomhetens forretninger, strategi og finansielle planlegging.	TCFD rapport – avsnitt strategi, del 3
<b>Risikostyring</b>		
a)	Beskriv prosessene virksomheten benytter for å identifisere og vurdere klimarelatert risiko.	TCFD rapport – avsnitt risikostyring, del 1
b)	Beskriv virksomhetens prosesser for håndtering av klimarelatert risiko	TCFD rapport – avsnitt risikostyring, del 2
c)	Beskriv hvordan prosesser for å identifisere, vurdere og håndtere klimarelatert risiko er integrert i virksomhetens helhetlige risikostyring.	TCFD rapport – avsnitt risikostyring, del 3
<b>Mål og metode</b>		
a)	Beskriv metodene virksomheten bruker for å vurdere klimarelaterte trusler og muligheter i lyd av dens strategi og prosesser for risikostyring.	TCFD rapport – avsnitt mål og metode, del 1
b)	Virksomheter bør rapportere på scope 1, scope 2 og hvis hensiktsmessig scope 3-klimagassutslipp, og de relaterte risikofaktorene.	TCFD rapport – avsnitt mål og metode, del 2
c)	Beskriv målene virksomheten bruker for å håndtere klimarelaterte trusler og muligheter og resultater i forhold til målene.	TCFD rapport – avsnitt mål og metode, del 3



# Energi & klimaregnskap 2021

Hensikten med denne rapporten er å vise oversikten over organisasjonens klimagassutslipp (GHG-utslipp), som en integrert del av en overordnet klimastrategi.

Et klimaregnskap er et viktig verktøy i arbeidet med å identifisere konkrete tiltak for å redusere sitt energiforbruk og tilhørende GHG-utslipp. Denne årlige rapporten gjør organisasjonen i stand til å måle nøkkeltall og dermed evaluere seg selv over tid.

Rapporten omfatter alt av registrert datagrunnlag relatert til klimagassutslipp for Sparebanken Møre.

Informasjonen som benyttes i et klimaregnskap stammer både fra eksterne og interne kilder, og blir omregnet til tonn CO<sub>2</sub>-ekvivalenter. Analysen er basert på den internasjonale standarden "A Corporate Accounting and Reporting Standard", som er utviklet av "the Greenhouse Gas Protocol Initiative" - GHG protokollen. Dette er den mest anvendte metoden verden over for å måle sine utslipp av klimagasser. ISO standard 14064-1 er basert på denne.

## Rapporteringsår Energi og GHG-utslipp

Utslippskilde	Forklaring	Forbruk	Enhet	Energi (MWh)	Utslipp tCO <sub>2</sub> e	Utslippsandel
<b>Transport total</b>				<b>14,8</b>	<b>3,0</b>	<b>2,2 %</b>
DIESEL (NO)		1426,0	liters	14,8	3,0	2,2 %
Bensin		-	liters	-	-	-
<b>Stasjonær forbrenning total</b>				-	-	-
Lett fyringsolje		-	liters	-	-	-
<b>Scope 1 total</b>				<b>14,8</b>	<b>3,0</b>	<b>2,2 %</b>
<b>Elektrisitet total</b>				<b>2883,4</b>	<b>89,4</b>	<b>66,0 %</b>
Elektrisitet Nordisk miks		2883359,0	kWh	2883,4	89,4	65,8 %
<b>Fjernvarmestasjon total</b>				<b>433,3</b>	<b>0,6</b>	<b>0,4 %</b>
Fjernvarme Ålesund		433300,0	kWh	433,3	0,6	0,4 %
<b>Scope 2 total</b>				<b>3316,7</b>	<b>89,9</b>	<b>66,4 %</b>
<b>Tjenestereiser total</b>				-	<b>30,7</b>	<b>22,8 %</b>
Kontinental/Nordisk, inkl. RF	Norden	-	pkm	-	-	-
Kontinental/Nordisk, inkl. RF	Europa	-	pkm	-	-	-
Interkontinental, RF	Interkontinental	-	pkm	-	-	-
Innenlands, RF	Innenlands	31448,0	pkm	-	7,7	5,7 %
Km-godtgj.bil (NO)		173268,0	km	-	17,0	12,6 %

Utslippskilde	Forklaring	Forbruk	Enhet	Energi (MWh)	Utslipp tCO <sub>2</sub> e	Utslippsandel
Km-godtgj.el-bil Nordisk		-	km	-	-	-
Hotellnetter, Europe		283,0	nights	-	6,0	4,4 %
Taxi		-	km	-	-	-
<b>Avfall total</b>				-	<b>11,9</b>	<b>8,8 %</b>
Restavfall, brent		23190,0	kg	-	11,6	8,6 %
Papiravfall, resirkulert		9629,0	kg	-	0,2	0,2 %
Glassavfall, resirkulert		-	kg	-	-	-
Metallavfall, resirkulert		2900,0	kg	-	0,1	-
Organisk avfall, resirkulert		-	kg	-	-	-
Plastikk avfall, resirkulert		-	kg	-	-	-
EE avfall, resirkulert		380,0	kg	-	-	-
<b>Innkjøpt papir total</b>				-	-	-
Papiravfall, resirkulert		-	kg	-	-	-
<b>Scope 3 total</b>				-	<b>42,6</b>	<b>31,4 %</b>
<b>Total</b>				<b>3331,5</b>	<b>135,5</b>	<b>100,0 %</b>
<b>KJ</b>					<b>11993413176,0</b>	

## Markedsbaserte utslipp i rapporteringsåret

Kategori	Enhet	2021
Elektrisitet markedsbasert	tCO <sub>2</sub> e	18,7
Scope 2 markedsbasert	tCO <sub>2</sub> e	19,2
Total markedsbasert	tCO <sub>2</sub> e	64,8

## Klimaregnskap

I løpet av 2021 hadde Sparebanken Møre et totalt klimagassutslipp på 135,5 tonn CO<sub>2</sub>-ekvivalenter (tCO<sub>2</sub>e). Sammenlignet med 2020 er dette en reduksjon på 26,8%.

Klimagassutslippene fordeler seg på følgende måte for 2021:

- **Scope 1:** 3 tCO<sub>2</sub>e (2,2 %)
- **Scope 2:** 89,9 tCO<sub>2</sub>e (66,4 %)
- **Scope 3:** 42,6 tCO<sub>2</sub>e (31,6 %)

### KPI

Utslipp per årsverk er redusert med 27,9% fra 2020 til 2021. I samme periode er antall årsverk økt med 1,1% og totale utslipp redusert med 26,8%.

### Scope 1

**Transport:** Forbruk av drivstoff for egneide og lease-de biler. Utslipp fra drivstoff i 2021 var 3 tCO<sub>2</sub>e. Det er en nedgang fra 2020 da det ble rapportert 6,4 tCO<sub>2</sub>e.

### Scope 2

**Elektrisitet:** Målt forbruk av elektrisitet i eide og leide bygg for Sparebanken Møre. Tabellen over viser klimagassutslipp fra elektrisitet utregnet ved bruk av den lokasjonsbaserte utslippsfaktoren Nordisk miks. Bankens kontorer hadde et forbruk på 2 890 607 kWh i løpet av 2021, noe som tilsvarer et utslipp på 89,4 tCO<sub>2</sub>e. I løpet av 2020 hadde Sparebanken Møre et elektrisitetsforbruk på 2 890 607 kWh. I løpet av 2021 ble utslippsfaktoren Nordisk Miks oppdatert basert på en økning av fornybar energi produsert i Danmark. Dermed sank CO<sub>2</sub>e utslippene per kWh med 24,4%. Dette bidrar til den store nedgangen av CO<sub>2</sub>e utslipp for Sparebanken Møre.

Klimagassutslipp beregnet med markedsbasert faktor finnes i tabellen "Markedsbaserte utslipp i rapporteringsåret". Praksisen med å presentere utslippene fra elektrisitetsforbruk med to ulike utslippsfaktorer er videre forklart under Scope 2 i "Metodikk og kilder". Sparebanken Møre kjøpte opprinnelsesgarantier (OG/REC) for deler av sitt forbruk av elektrisitet i 2021, og utslipp med en markedsbasert utslippsfaktor er beregnet til 19,2 tCO<sub>2</sub>e.

**Fjernvarme:** Forbruk av fjernvarme i eide og leide bygg. Banken brukte 433 300 kWh fjernvarme i sine kontorer i løpet av 2021. Dette tilsvarer et utslipp på 0,6 tCO<sub>2</sub>e. Dette er en reduksjon på 74,9% fra 2020.

### Scope 3

**Forretningsreiser:** De totale utslippene fra forretningsreiser (flyreiser, hotellovernattinger og kilometergodtgjørelse) for 2021 var 30,7 tCO<sub>2</sub>e. Til sammenligning var utslipp fra forretningsreiser i 2020 45,2 tCO<sub>2</sub>e.

**Flyreiser:** Antall reiste personkilometer (pkm). I løpet av 2021 reiste de ansatte i Sparebanken Møre 31 448 pkm innenlands med fly, noe som er 16 498 færre pkm

enn i 2020. Utslipp fra flyreiser i 2021 var 7,7 tCO<sub>2</sub>e, noe som tilsvarer en reduksjon på 34 % fra forrige år.

**Hotellovernattinger:** Antall netter på hotell økte fra 77 netter i 2020 til 283 netter 2021. Dette tilsvarer en økning i utslipp på 227,2 %.

**Kilometergodtgjørelse:** Bruk av privat bil i tjeneste rapportert i kilometer kjørt. Totalt antall kilometer kjørt i 2021 var 173 268 km, noe som resulterte i et utslipp på 17 tCO<sub>2</sub>e. Dette er en reduksjon på 42,9 % sammenlignet med 2020.

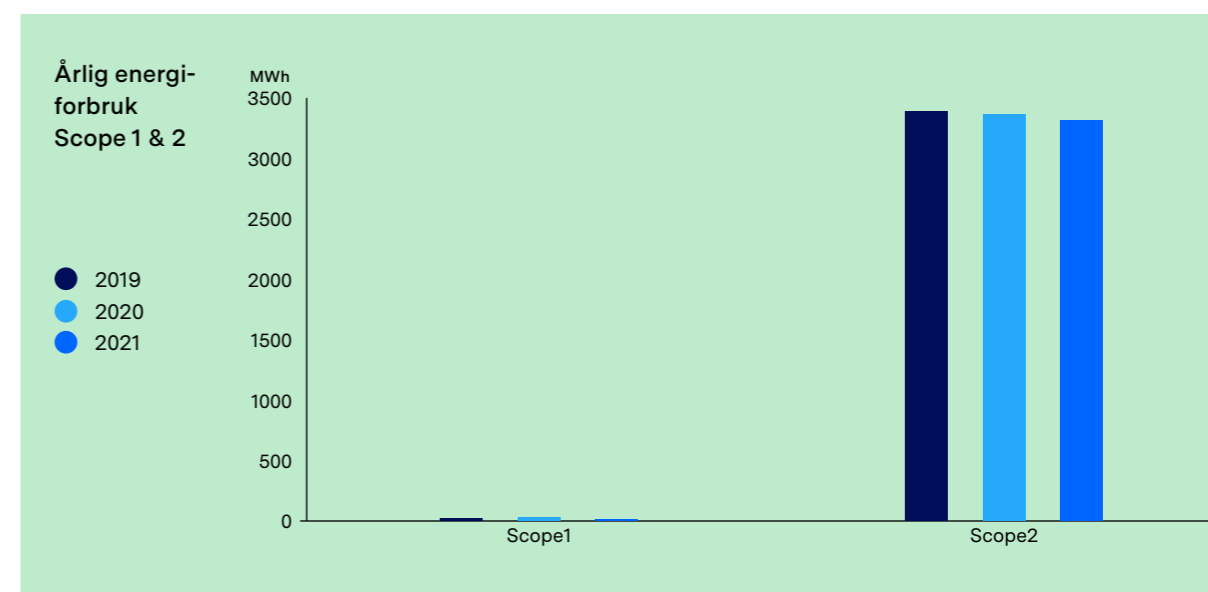
**Avfall:** Rapportert avfall i kg fordelt på ulike avfallsfraksjoner, samt behandlingsmetode (resirkulert, til forbrenning og energigjenvunnet). Rapportere avfallsfraksjoner i løpet av 2021 var restavfall til forbrenning, papiravfall til resirkulering, metallavfall til resirkulering og elektronisk avfall til resirkulering.

Totalt avfall i løpet av 2021 var 36 099 kg. Klimagassutslipp fra avfall tilsvarer 11,9 tCO<sub>2</sub>e i 2021 og er en reduksjon på 5,7% sammenlignet med 2020.

## Årlige klimagassutslipp

Utslippskilde	Forklaring	2019	2020	2021	% endring fra 2020
<b>Transport total</b>		<b>5,2</b>	<b>6,4</b>	<b>3,0</b>	<b>-53,6 %</b>
DIESEL (NO)		5,2	6,4	3,0	-53,6 %
Bensin		-	-	-	-
<b>Stasjonær forbrenning total</b>		<b>-</b>	<b>-</b>	<b>-</b>	<b>-</b>
Lett fyringsolje		-	-	-	-
<b>Scope 1 total</b>		<b>5,2</b>	<b>6,4</b>	<b>3,0</b>	<b>-53,6 %</b>
<b>Elektrisitet total</b>		<b>112,4</b>	<b>118,5</b>	<b>89,4</b>	<b>-24,6 %</b>
Elektrisitet Nordisk miks		112,4	118,5	89,4	-24,6 %
<b>Fjernvarmestad total</b>		<b>6,9</b>	<b>2,2</b>	<b>0,6</b>	<b>-74,9 %</b>
Fjernvarme Ålesund		6,9	2,2	0,6	-74,9 %
<b>Scope 2 total</b>		<b>119,3</b>	<b>120,8</b>	<b>89,9</b>	<b>-25,5 %</b>
<b>Tjenestereiser total</b>		<b>162,3</b>	<b>45,2</b>	<b>30,7</b>	<b>-32,1 %</b>
Kontinental/Nordisk, inkl. RF	Norden	1,1	0,7	-	-100,0 %
Kontinental/Nordisk, inkl. RF	Europa	14,5	1,3	-	-100,0 %
Interkontinental, RF	Interkontinental	-	-	-	-
Innenlands, RF	Innenlands	55,9	11,7	7,7	-34,0 %
Km-godtgj.bil(NO)		51,3	29,7	17,0	-42,9 %

Utslippskilde	Forklaring	2019	2020	2021	% endring fra 2020
Km-godtgj.el-bil Nordisk		-	-	-	-
Hotellnetter, Europe		39,6	1,8	6,0	227,2 %
Taxi		-	-	-	-
<b>Avfall total</b>		<b>15,0</b>	<b>12,6</b>	<b>11,9</b>	<b>-5,7 %</b>
Restavfall, brent		14,7	12,2	11,6	-4,6 %
Papiravfall, resirkulert		0,3	0,3	0,2	-35,4 %
Glassavfall, resirkulert		-	-	-	-
Metallavfall, resirkulert		-	0,1	0,1	3,6 %
Organisk avfall, resirkulert		-	-	-	-
Plastikk avfall, resirkulert		-	-	-	-
EE avfall, resirkulert		-	0,1	-	-87,0 %
<b>Innkjøpt papir total</b>		<b>-</b>	<b>-</b>	<b>-</b>	<b>-</b>
Papiravfall, resirkulert		-	-	-	-
<b>Scope 3 total</b>		<b>177,3</b>	<b>57,8</b>	<b>42,6</b>	<b>-26,4 %</b>
<b>Total</b>		<b>301,8</b>	<b>185,0</b>	<b>135,5</b>	<b>-26,8 %</b>
<b>KJ</b>		<b>100,0 %</b>	<b>-38,7 %</b>	<b>-26,8 %</b>	



## Årlige markedsbaserte utslipp

Forklaring	Enhet	2019	2020	2021
Elektrisitet markedsbasert	tCO <sub>2e</sub>	3,3	32,7	18,7
Scope 2 markedsbasert	tCO <sub>2e</sub>	10,1	34,9	19,2
Total markedsbasert	tCO <sub>2e</sub>	192,7	99,2	64,8
Prosentvis endring		100,0 %	-48,5 %	-34,7 %

## Årlige nøkkeltall og klimaindikatorer

Navn	2019	2020	2021	% endring fra forrige år
Scope 1 + 2 utslipp (tCO <sub>2e</sub> )	124,5	127,2	92,9	-26,9 %
Totale utslipp(S1+S2+S3) (tCO <sub>2e</sub> )	301,8	185,0	135,5	-26,8 %
Totalt energiforbruk Scope 1+2 (MWh)	3 408,9	3 389,2	3 331,5	-1,7 %
Sum energiforbruk per lokasjon (MWh)	3 386,7	3 358,8	3 316,7	-1,3 %
Sum kvadratmeter(m <sup>2</sup> )	-	-	19 437,0	-
Sum kWh/m <sup>2</sup>	-	-	170,6	100,0 %
kgCO <sub>2e</sub> (S1+S2+S3) / Årsverk	813,4	501,4	363,3	-27,5 %
Årsverk (antall)	371,0	369,0	373,0	1,1 %

## Metodikk og kilder

GHG-protokollen er utviklet av «World Resources Institute» (WRI) og «World Business Council for Sustainable Development» (WBCSD). Analysen i denne rapporten er utført iht. "A Corporate Accounting and Reporting Standard Revised edition", én av fire regnskapsstandarder under GHG-protokollen. Standarden omfatter følgende klimagasser, som omregnes til CO<sub>2</sub>-ekvivalenter: CO<sub>2</sub>, CH<sub>4</sub> (metan), N<sub>2</sub>O (lystgass), SF<sub>6</sub>, NF<sub>3</sub>, HFK og PFK gasser.

Denne analysen er basert på operasjonell kontroll aspektet, som dermed definerer hva som skal inngå i klimaregnskapet av en organisasjons driftsmidler, så vel som fordeling mellom de ulike scopene. I metoden skilles det mellom operasjonell kontroll og finansiell kontroll. Hvis operasjonell kontrollmetoden benyttes så inkluderes utslippskilder som organisasjonen fysisk kontrollerer, men ikke nødvendigvis eier. Man rapporterer dermed heller ikke over utslippskilder som man eier, men ikke har kontroll (f.eks. det er leietaker som rapporterer strømforbruket i scope 2, ikke utleier).

Klimaregnskapet er inndelt i tre nivåer (scopes) som består av både direkte og indirekte utslippskilder.

Scope 1 Obligatorisk rapportering inkluderer alle utslippskilder knyttet til driftsmidler der organisasjonen har operasjonell kontroll. Dette inkluderer all bruk av fossilt brensel for stasjonær bruk eller transportbehov (egeneide, leiede eller leasede kjøretøy, oljekjeler etc.). Videre inkluderes eventuelle direkte prosessutslipp (av de seks klimagassene).

Scope 2 Obligatorisk rapportering av indirekte utslipp knyttet til innkjøpt energi; elektrisitet eller fjernvarme/-kjøling. Dette gjelder f.eks. for bygg som man leier og ikke nødvendigvis eier. Utslippsfaktorene som benyttes i CEMAsys for elektrisitet er basert på nasjonale brutto produksjonsmikser fra International Energy Agency's statistikk (IEA Stat). Den nordiske miksfaktoren dekker produksjonen i Sverige, Finland, Norge og Danmark og reflekterer det felles nordiske markedsområdet (Nord Pool Spot). I forhold til utslippsfaktorer på fjernvarme benyttes enten faktisk produksjonsmikser basert på innhentet informasjon fra den enkelte produsent, eller gjennomsnittsmikser basert på IEA statistikk (se kildehenvisning).

I januar 2015 ble GHG Protokollens (2015) nye retningslinjer for beregning av utslipp fra elektrisitetsforbruk publisert. Her åpnes det for todelt rapportering av elektrisitetsforbruk.

I praksis betyr det at virksomheter som rapporterer sine klimagassutslipp skal synliggjøre både reelle klimagassutslipp som stammer fra produksjonen av elektrisitet, og de markedsbaserte utslippene knyttet til kjøp av opprinnelsesgarantier. Hensikten med denne endringen er på den ene siden å vise effekten av energieffektivisering og sparetiltak (fysisk), og på den annen side å vise effekten av å inngå kjøp av fornybar elektrisitet gjennom opprinnelsesgaranti (markeds). Dermed belyses effekten av samtlige tiltak som en virksomhet kan gjennomføre knyttet til forbruk av elektrisitet.

Fysisk perspektiv (lokasjonsbasert metode): Denne utslippsfaktoren er basert på faktiske utslipp knyttet til elektrisitetsproduksjon innenfor et spesifikt område. Innenfor dette området er det ulike energiproducenter som benytter en mikse av energibærere, der de fossile energibærerne (kull, gass, olje) medfører direkte utslipp av klimagasser. Disse klimagassene reflekteres gjennom utslippsfaktoren og fordeles dermed til hver enkelt forbruker.

Markedsbasert perspektiv: Beregningen av utslippsfaktor baseres på om virksomheten velger å kjøpe opprinnelsesgarantier eller ikke. Ved kjøp av opprinnelsesgarantier dokumenterer leverandøren at kjøpt elektrisitet kommer fra kun fornybare kilder, som gir en utslippsfaktor på 0 gram CO<sub>2e</sub> per kWh.

Elektrisitet som ikke er knyttet til opprinnelsesgarantier får en utslippsfaktor basert på produksjonen som er igjen etter at opprinnelsesgarantiene for fornybar andel er solgt. Dette kalles residual mikse, og er normalt signifikant høyere enn den lokasjonsbaserte faktoren.

Scope 3 Frivillig rapportering av indirekte utslipp knyttet til innkjøpte varer eller tjenester. Dette er utslipp som indirekte kan knyttes til organisasjonens aktiviteter, men som foregår utenfor deres kontroll (derav indirekte). Typisk scope 3 rapportering vil inkludere flyreiser, logistikk/transport av varer, avfall, forbruk av ulike råstoffer etc.

Generelt bør et klimaregnskap inkludere nok relevant informasjon slik at det kan brukes som beslutningsstøtteverktøy for virksomhetens ledelse. For å få til dette er det viktig å inkludere de elementer som har økonomisk relevans og tyngde, og som det er mulig å gjøre noe med.

### Referanser:

Department for Business, Energy & Industrial Strategy (2020). Government emission conversion factors for greenhouse gas company reporting (DEFRA)

IEA (2020). CO<sub>2</sub> emission from fuel combustion, International Energy Agency (IEA), Paris. IEA (2020). Electricity information, International Energy Agency (IEA), Paris.

IMO (2020). Reduction of GHG emissions from ships - Third IMO GHG Study 2014 (Final report). International Maritime Organisation, <http://www.iadc.org/wp-content/uploads/2014/02/MEPC-67-6-INF3-2014-Final-Report-complete.pdf>

IPCC (2014). IPCC fifth assessment report: Climate change 2013 (AR5 updated version November 2014). <http://www.ipcc.ch/report/ar5/>

AIB, RE-DISS (2020). Reliable disclosure systems for Europe - Phase 2: European residual mixes.

WBCSD/WRI (2004). The greenhouse gas protocol. A corporate accounting and reporting standard (revised edition). World Business Council on Sustainable Development (WBCSD), Geneva, Switzerland /World Resource Institute (WRI), Washington DC, USA, 116 pp.

WBCSD/WRI (2011). Corporate value chain (Scope 3) accounting and reporting standard: Supplement to the GHG Protocol corporate accounting and reporting standard. World Business Council on Sustainable Development (WBCSD), Geneva, Switzerland /World Resource Institute (WRI), Washington DC, USA, 149 pp.

WBCSD/WRI (2015). GHG protocol Scope 2 guidance: An amendment to the GHG protocol corporate standard. World Business Council on Sustainable Development (WBCSD), Geneva, Switzerland /World Resource Institute (WRI), Washington DC, USA, 117 pp.

Referanselisten over er ikke komplett, men inneholder de viktigste referansene som benyttes i CEMAsys. I tillegg vil det være en rekke lokale/nasjonale kilder som kan være aktuelle, avhengig av hvilke utslippsfaktorer som benyttes.



KPMG AS  
Sørkedalsveien 6  
Postboks 7000 Majorstuen  
0306 Oslo

Telephone +47 45 40 40 63  
Fax  
Internet www.kpmg.no  
Enterprise 935 174 627 MVA



Sparebanken Møre

Til leserne av Sparebanken Møres bærekraftsrapport for 2021

## Uavhengig attestasjonsuttalelse om bærekraftsrapporten for 2021

Vi har blitt engasjert av styret og daglig leder (ledelsen) i Sparebanken Møre («SBM») til å utføre et attestasjonsoppdrag for å oppnå moderat sikkerhet for at SBM's bærekraftsrapport for 2021 ("bærekraftsrapporten"), som presentert i SBMs årsrapport for 2021, er utarbeidet i samsvar med SBMs prinsipper for bærekraftsrapportering som beskrevet på side 182 av årsrapporten («Rapporteringsstandard»).

De deler av bærekraftsrapporten som er omfattet av våre handlinger er følgende kapitler: *En pådriver for bærekraftig utvikling, Interessent dialog og vesentlighetsanalyse, Våre forpliktelser og strategiske mål og Vesentlige temaer*. Omfanget av vårt arbeid omfatter ikke fremtidige hendelser, SBMs måloppnåelse eller informasjonen på SBMs nettsider som det er referert til i bærekraftsrapporten, med mindre det er spesifisert i denne uttalelsen.

### Konklusjon

Vår konklusjon er formet på bakgrunn av og er underlagt de forhold som er skissert i denne uttalelsen.

Basert på utførte handlinger og innhentet bevis, har vi ikke blitt oppmerksomme på forhold som gir oss grunn til å tro at bærekraftsrapporten ikke er utarbeidet og presentert i samsvar med SBMs prinsipper for bærekraftsrapportering.

### Ledelsens ansvar

Ledelsen er ansvarlig for å utarbeide og presentere bærekraftsrapporten i samsvar SBMs prinsipper for bærekraftsrapportering. Det er viktig å lese informasjonen i bærekraftsrapporten i sammenheng med disse prinsippene.

Ledelsen er også ansvarlig for slik intern kontroll som den finner nødvendig for å kunne utarbeide en bærekraftsrapport som ikke inneholder vesentlig feilinformasjon, verken som følge av misligheter eller feil.

### Vår uavhengighet og kvalitetskontroll

Vi er uavhengige av selskapet slik det kreves i lov, forskrift og International Code of Ethics for Professional Accountants (inkludert internasjonale uavhengighetsstandarder) utstedt av the International Ethics Standards Board for Accountants (IESBA-reglene), og vi har overholdt våre øvrige etiske forpliktelser i samsvar med disse kravene.

Vi anvender internasjonal standard for kvalitetskontroll (ISQC 1) og opprettholder et omfattende system for kvalitetskontroll inkludert dokumenterte retningslinjer og prosedyrer vedrørende etterlevelse av etiske krav, faglige standarder og gjeldende lovmessige og regulatoriske krav.

## Revisors oppgaver og plikter

Vår oppgave er å avgi en uttalelse hvor det konkluderes med moderat sikkerhet om SBMs utarbeidelse og presentasjon av bærekraftsrapporten. Vi har utført vårt arbeid i samsvar med internasjonal standard for attestasjonsoppdrag (ISAE) 3000 - «Attestasjonsoppdrag som ikke er revisjon eller forenklet revisorkontroll av historisk finansiell informasjon».

ISAE 3000 krever at vi planlegger og utfører handlinger for å oppnå moderat sikkerhet om hvorvidt informasjonen i bærekraftsrapporten ikke inneholder vesentlig feilinformasjon.

Handlinger som utføres i et attestasjonsoppdrag med moderat sikkerhet varierer i type og tidspunkt fra, og er mindre i omfang, enn et attestasjonsoppdrag som skal gi betryggende sikkerhet, og følgelig er sikkerheten som er oppnådd vesentlig lavere enn sikkerheten som ville ha vært oppnådd hadde et oppdrag med betryggende sikkerhet blitt utført.

Våre utførte handlinger avhenger av vår forståelse av bærekraftsrapporten og andre relevante omstendigheter ved oppdraget, og vår vurdering av områder hvor det er sannsynlig at vesentlig feilinformasjon vil kunne oppstå. De handlinger som er utført for å oppnå moderat sikkerhet for at bærekraftsrapporten er utarbeidet i samsvar med SBMs prinsipper for bærekraftsrapportering omfatter blant annet:

- En risikoanalyse, inkludert et mediesøk, for å identifisere relevante bærekraftsspørsmål for SBM i rapporteringsperioden,
- Intervjuer med ledelsen og relevante ansatte på bedriftsnivå angående bærekraftsstrategi og retningslinjer for vesentlige spørsmål, og håndtering og implementering av disse på tvers av virksomheten,
- Intervjuer med relevante ansatte på bedriftsnivå som er ansvarlige for å frembringe informasjonen, samt utføre interne kontrollprosedyrer og konsolidere dataene i bærekraftsrapporten,
- Gjennomgang av relevant intern og ekstern dokumentasjon, på stikkprøvebasis, for å fastslå påliteligheten til bærekraftsrapporten,
- Vurdering av SBMs prinsipper for bærekraftsrapportering, og
- Gjennomlesning av bærekraftsrapporten for å vurdere hvorvidt det foreligger vesentlig feilinformasjon eller vesentlig inkonsistens basert på vår forståelse oppnådd gjennom attestasjonsoppdraget.

Innhentet bevis er etter vår vurdering tilstrekkelig og hensiktsmessig som grunnlag for vår konklusjon.

Oslo, 2. mars 2022  
KPMG AS

Svein Arthur Lyngroth  
Statsautorisert revisor

KPMG AS, a Norwegian limited liability company and member firm of the KPMG network of independent member firms affiliated with KPMG International Cooperative ("KPMG International"), a Swiss entity.

Statsautoriserte revisorer - medlemmer av Den norske Revisorforening

Offices in:

Oslo	Elverum	Mo i Rana	Stord
Alta	Finnsnes	Molde	Straume
Arendal	Hamar	Skien	Tromsø
Bergen	Haugesund	Sandefjord	Trondheim
Bodø	Knarvik	Sandnessjøen	Tynset
Drammen	Kristiansand	Stavanger	Alesund

